



# ***Everett Link Extension***

## **APPENDIX E**

### **Participate. Online Open Houses (English and Spanish)**

# Everett Link Extension

[Welcome](#) [Background](#) [Environmental review](#) [NEPA scoping](#) [Alternatives](#) ▾ [Next steps](#)



On July 29, 2025, Sound Transit began the National Environmental Policy Act (NEPA) scoping process for the Everett Link Extension. We are seeking feedback on project alternatives, purpose and need, and potential topics to be studied in the Everett Link Draft Environmental Impact Statement (EIS). The 30-day scoping comment period closes on Aug. 28. Visit the [NEPA scoping section](#) to learn more and comment.



## Welcome

### Submit your comments through Aug. 28!

The Everett Link Extension is a transformative mass transit system expansion that will extend Link light rail service north from Lynnwood City Center to the Everett Station area. This project will also include the Operations and Maintenance Facility (OMF) North, a facility necessary to support Link light rail operations.

Everett Link is currently in the environmental review phase of planning. This phase consists of a few key milestones:

- State Environmental Protection Act (SEPA) scoping (completed 2023).
- National Environmental Protection Act (NEPA) scoping (happening NOW).
- Publication of the combined NEPA/SEPA Draft Environmental Impact Statement (EIS) and public comment.
- Sound Transit Board confirms/modifies preferred alternative for Final EIS.
- Publication of the Final EIS.
- Sound Transit Board selects project to be built.
- FTA issues the Federal Record of Decision.

We want to hear from you! We are currently asking for NEPA scoping comments as part of the environmental review process. Visit the [NEPA scoping section](#) to learn more and share your feedback by Aug. 28.

### About this site

This site provides information on:

- [Project background.](#)
- [The environmental review process.](#)
- [NEPA scoping.](#)
- [Route, station, and OMF North alternatives.](#)
- [Next steps and future opportunities for input.](#)



### Subscribe for project news

Subscribe now

### Chat with us!

We'll be at several community events in the next few months and would be happy to talk to you about the project.

[See the calendar of upcoming events](#)

### Learn more

- [Everett Link Extension website](#)
- [Fact sheet \[English\] \[Korean\] \[Russian\] \[Spanish\]](#)
- [Community Engagement Guide](#)
- [Community engagement fact sheet \[English\] \[Korean\] \[Russian\] \[Spanish\]](#)
- [Frequently asked questions \[English\] \[Korean\] \[Russian\] \[Spanish\]](#)
- [Project schedule](#)
- [Property owner guide \[English\] \[Korean\] \[Russian\] \[Spanish\]](#)
- [Community Guide to NEPA scoping \[English\] \[Korean\] \[Russian\] \[Spanish\]](#)

## About the project

The Everett Link Extension will provide fast, reliable connections to residential and employment centers throughout the region. We're planning to add approximately 16 miles of light rail and six new stations connecting Snohomish County residents to the regional Link light rail network. In addition, we are studying a provisional (unfunded) station through the planning process as well as parking facilities at two station locations.

The project includes the essential OMF North, which would support overall system operation and have the capacity to receive, store, and service a larger train fleet to support Link extensions. To build this new facility, we need approximately 80-100+ acres near the light rail line.

## What we've done so far:

### 2016: Voters approved funding for the "representative project"

As part of the ST3 ballot measure in 2016, voters approved funding for the representative project, which established light rail as the transit mode for the corridor, an approximate route, the number and general locations of light rail stations, and passenger access. The representative project was our starting point for project planning.

### 2021: Project planning began

The first step in planning was alternatives development, where we worked with the Federal Transit Administration, local jurisdictions, and communities to identify any additional alternative routes, stations, and OMF North locations to be studied alongside the representative project in the environmental review process.

### 2021-2023: We asked for feedback on alternatives

During alternatives development, we evaluated potential alternatives at progressively greater levels of detail and invited comments from the public, Tribes, and agencies at each level. We provided updates and asked for feedback on alternatives at three major decision-making points:

- Early scoping period in November – December 2021.
- Level 1 analysis in March – April 2022.
- SEPA EIS scoping period in January – March 2023.

Your feedback supported our advisory groups' efforts to narrow down the number of alternatives and ultimately helped Sound Transit identify which alternatives would be studied in the Environmental Impact Statement (EIS).

### 2023-2024: Environmental review and conceptual design began

In June 2023, the Sound Transit Board identified alternatives, including some preferred alternatives, for stations, routes, and OMF North locations to be studied in the EIS. This was the final step in the alternatives development phase of the project, and from there we transitioned into the environmental review phase, which will last for the next several years.

In summer 2024, Sound Transit shared updated station area maps, early station layouts, and updated OMF North maps. Although this was not an official comment period, viewers were able to leave feedback through a comment form on the site.

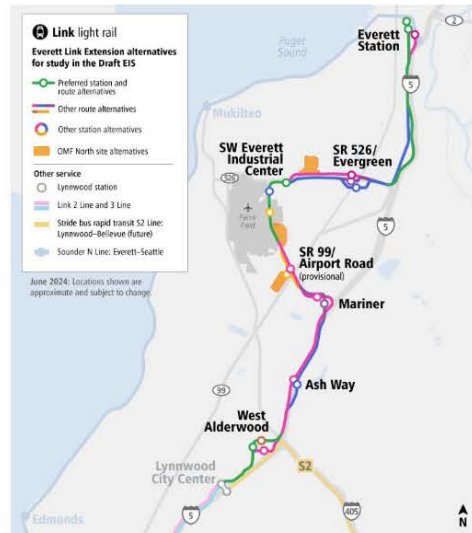
### 2025: We asked for feedback on Nonmotorized Station Access Allowance projects

Through Nonmotorized Station Access Allowance projects, Sound Transit works with jurisdiction partners to create safe and direct walking, biking, and rolling routes to the Everett Link stations from neighborhoods, businesses, and community gathering spaces. In May-June 2025, we shared our initial list of candidate projects and asked for community feedback to help us understand how you will get to future Everett Link stations.

## When will decisions about locations be made?

The Sound Transit Board will make their official decision about which route and stations and which OMF North location to build after environmental review is complete, which we expect to happen in or around 2027. Learn more in [Next steps](#).

## Project area



Everett Link Extension alternatives being studied in the Draft Environmental Impact Statement. | Click on image to enlarge | Download image as PDF

## Background information

- Alternatives Development Level 1 Evaluation Report
- Alternatives Development Level 2 Evaluation Report
- SEPA EIS Scoping Summary Report

### Local planning efforts

- Snohomish County's Light Rail Communities
- Metro Everett Subarea Plan
- Connect Lynnwood

## What is an EIS?

The project is currently in the environmental review phase, which includes preparing an **Environmental Impact Statement (EIS)**. The EIS evaluates the potential adverse or beneficial effects of each alternative to the physical, human, and natural environment and also proposes measures to avoid, minimize, or mitigate significant adverse effects where appropriate.

The EIS will be published in two documents: a Draft EIS and a Final EIS. The Draft EIS will be available for public review and comment for at least 45 days. The Final EIS will address public, Tribe, and agency comments; will include any necessary revisions to correct technical errors; and will add any new information that became available since the Draft EIS was published.

This EIS will be prepared in compliance with both the National Environmental Policy Act (NEPA) and the Washington State Environmental Policy Act (SEPA). The Federal Transit Administration is the lead agency under NEPA, and Sound Transit is the lead agency under SEPA. Sound Transit conducted public scoping under SEPA in 2023 to begin work on the Draft EIS, and there is currently a second public scoping process underway under NEPA. To learn more about NEPA scoping, visit the [NEPA scoping section](#) below.

## Preparing the Draft EIS

The Draft EIS will describe how the alternatives might affect the natural and built environments during both construction and future operations. As part of our detailed evaluation, we are identifying potential property acquisitions, conducting fieldwork, and working with local jurisdictions to coordinate with their planning processes. Our current timeline estimates that the Draft EIS will be ready for public review in early 2026.

We'll prepare informational materials to explain key findings from the Draft EIS that will help you compare the alternatives. During the comment period, we'll ask you for feedback on the Draft EIS. Your input is a key part of the environmental review process and will help the Sound Transit Board understand what is important to you as they identify a preferred alternative for the Final EIS.

## What will be studied in the EIS?

The EIS will comply with all applicable environmental laws, regulations, and executive orders relevant to the proposed project, some of which have changed since scoping was conducted under SEPA. The Federal Transit Administration and Sound Transit propose to address the following topics within the EIS:

- Acquisitions, displacements, and relocations.
- Air quality.
- Economics.
- Ecosystems.
- Electromagnetic fields.
- Energy.
- Geology and soils.
- Hazardous materials.
- Historic, cultural, and archeological resources including Section 106 (National Historic Preservation Act) resources and process.
- Land use.
- Noise and vibration.
- Parks and recreational resources.
- Public services, safety, and security.
- Section 4(f) of U.S. Department of Transportation Act and Section 6(f) of the Land and Water Conservation Fund Act.
- Social resources, community facilities, and neighborhoods.
- Transportation (traffic, freight, navigation, transit, non-motorized).
- Utilities.
- Visual and aesthetic resources.
- Water resources.

In evaluating these topics, the EIS will address direct, indirect, and cumulative effects of both the construction and the operation of the project and will propose measures to avoid, minimize, or mitigate significant adverse effects where needed, to inform decision makers, the public, Tribes, and agencies about the project. Learn more about [NEPA](#).



Community engagement is an important piece of the planning process.

## What is fieldwork?

Sound Transit is currently studying the corridor by collecting and analyzing information to use for the Draft EIS. Fieldwork is necessary to further design and study light rail alignments, stations, and OMF North alternatives. Fieldwork crews perform various activities such as geotechnical drilling, archeological investigations, and civil engineering surveys.

- [Fieldwork fact sheet](#)

## Tribal engagement

To uphold our commitment to lifting Tribal voices in our region, Sound Transit and the Federal Transit Administration (FTA) are partnering with Tribes as they participate in the identification, analysis, and evaluation of the Everett Link Extension alternatives. We have reached out to the following Tribes and will continue to collaborate with them for the duration of the project:

- Confederated Tribes and Bands of the Yakama Nation.
- Confederated Tribes of the Warm Springs Reservation of Oregon.
- Muckleshoot Indian Tribe.
- Port Gamble S'Klallam Tribe.
- Sauk-Suiattle Indian Tribe.
- Snoqualmie Indian Tribe.
- Stillaguamish Tribe of Indians of Washington.
- Suquamish Indian Tribe of the Port Madison Reservation.
- Swinomish Indian Tribal Community.
- Tulalip Tribes of Washington.
- Upper Skagit Indian Tribe.
- Duwamish Tribal Organization.\*
- Snohomish Tribe of Indians.\*

\* Non-federally recognized.

The FTA will consult with federally recognized Tribes as they conduct their NEPA work.

A project's purpose and need statement explains why the project is being proposed and the needs the project will address. The purpose and need for the Everett Link Extension has been updated since SEPA scoping to reflect current federal regulations.

The purpose of the Everett Link Extension is to expand the Link light rail system from the Lynnwood City Center Link Station to the Everett Station area and provide an OMF in order to:

- Provide high quality, rapid, reliable, accessible, and efficient light rail transit service to communities in the Project corridor as defined through the local planning process and reflected in the ST3 Plan.
- Improve regional mobility by increasing connectivity and capacity in the Everett Link Extension corridor from the Lynnwood Transit Center to the Everett Station area to meet projected transit demand.
- Connect regional centers as described in adopted regional and local land use, transportation and economic development plans, and Sound Transit's Regional Transit Long-Range Plan.
- Implement a system that is technically and financially feasible to build, operate, and maintain.
- Expand mobility for the corridor and region's residents, including explicit consideration for those who use transit as a primary means of transportation.
- Encourage sustainable growth in station areas through support of transit-oriented development and multimodal integration in a manner that is consistent with local land use plans and policies.
- Encourage convenient and safe non-motorized access to stations, such as bicycle and pedestrian connections, consistent with Sound Transit's System Access Policy.
- Preserve and promote a healthy environment and economy by minimizing adverse effects on the natural, built, and socioeconomic environments through sustainable practices.
- Provide an operations and maintenance facility with the capacity to receive, test, commission, store, maintain, and deploy vehicles to support the intended level of service for system-wide light rail system expansion.
- Develop an operations and maintenance facility that supports efficient and reliable light rail service and minimizes system operating costs.

**The project is needed because:**

- Chronic roadway congestion on Interstate 5 and State Route 99 – two primary highways connecting communities along the corridor – delays today's travelers, including those using transit, and degrades the reliability of bus service traversing the corridor, particularly during commute hours.
- These chronic, degraded conditions are expected to continue to worsen as the region's population and employment grow.
- Puget Sound Regional Council (the regional metropolitan planning organization) and local plans call for high-capacity transit in the corridor consistent with Puget Sound Regional Council's VISION 2050 and Sound Transit's Regional Transit Long-Range Plan.
- Snohomish County residents and communities, including those who use transit as a primary means of transportation, need long-term regional mobility and multimodal connectivity, as called for in the Washington State Growth Management Act.
- Increased residential and/or employment density at and around high-capacity stations and increased options for multimodal access are called for by regional and local plans.
- Prioritizing transportation investments that decrease vehicle miles traveled, and their resulting environmental effects, is a goal of the state and region, as established in Washington state law and embodied in PSRC's [VISION 2050 and Regional Transportation Plan](#).
- The current regional system lacks an operations and maintenance facility with sufficient capacity and suitable location to support the efficient and reliable long-term operations for system-wide light rail expansion, including the next phase of light rail expansion in Snohomish and King Counties.
- New light rail maintenance and storage capacity needs to be available with sufficient time to accept delivery of and commission new vehicles to meet fleet expansion needs and to store existing vehicles while new vehicles are tested and prepared.

## NEPA scoping

### Comment through Aug. 28

As mentioned above, the National Environmental Policy Act (NEPA) requires federal agencies to prepare an Environmental Impact Statement (EIS) to identify and evaluate the environmental effects of proposed projects prior to making decisions. NEPA scoping is a collaborative effort between the public, Tribes, and local, state, and federal agencies to determine what issues and alternatives will be included in the EIS.

Sound Transit conducted public scoping under SEPA in 2023 to begin work on the Draft EIS. [These SEPA comments remain valid, will be summarized in the EIS, and do not need to be resubmitted.](#) During NEPA scoping, Sound Transit and the FTA will review topics, concerns, alternatives, and comments on the purpose and need statement.

Now through Aug. 28, 2025, the FTA is conducting a public scoping process on the Draft EIS to gather public comment under NEPA. We invite you to share additional and new feedback with us. At the conclusion of the NEPA scoping process, we will prepare the Draft EIS in coordination with the FTA, with publication anticipated in 2026.

### What feedback is collected during the scoping comment period?

The **scoping** comment period seeks feedback related to...

- Project purpose and need.
- Alternatives to be studied in the EIS and potential impacts.
- Potential topics to study in the EIS.

### Ways you can submit scoping comments

To provide input during this scoping period, comment online, via mail, or by phone. All comments are due by Aug. 28. Please note that scoping comments are public record. If you provide personal information, it may be publicly available or published in future project documents.

- Provide a comment in the form below.
- Email [everettlinkcomments@soundtransit.org](mailto:everettlinkcomments@soundtransit.org).
- Comments can also be emailed to the Federal Transit Administration at [terence.plaskon@dot.gov](mailto:terence.plaskon@dot.gov).
- Leave a voice mail at 425-243-6255.
- Send a letter to:  
Everett Link Extension  
Kathy Fendt  
Sound Transit  
401 S. Jackson St.  
Seattle, WA 98104

### NEPA scoping comment form

Do you have any feedback on the project's purpose and need?

Are there any specific topics or impacts you believe should be considered or evaluated in the EIS?

I would like to comment on (check all that apply)

Alternatives to be studied in the EIS

Other - Write In

Which project alternatives do you want to comment on?

West Alderwood

Everett Station

OMF North

Share your feedback on West Alderwood alternatives.

Share your feedback on Ash Way alternatives.

Share your feedback on Mariner alternatives.

Share your feedback on SR 99/Airport Road alternatives.

Share your feedback on SW Everett Industrial Center alternatives.

Share your feedback on SR 526/Evergreen alternatives.

Share your feedback on I-5/Broadway alternatives.

Share your feedback on Everett Station alternatives.

Share your feedback on OMF North alternatives.

Please provide your contact information.

First name

Last name

ZIP code

Email address

Next

### **NEPA scoping comment form**

Would you like to answer some demographic questions?

Including information about yourself will help Sound Transit better understand if we are engaging a population that is representative of the community.

Yes

No

Next

## NEPA scoping comment form

What is your age?

- <19
- 19-24
- 25-34
- 35-49
- 50-64
- 65 or more

What is your gender identity?

- Male
- Female
- Non-Binary
- I prefer to self-describe
- I prefer not to say

Do you identify yourself as Hispanic or Latinx?

- Yes
- No

Do you identify yourself as (Please check all that apply)

- Caucasian/White
- Black or African American
- Asian or Asian American
- Native Hawaiian or Other Pacific Islander
- American Indian or Alaska Native
- Other (please specify):

What languages are regularly spoken in your home? (Please check all that apply)

- English
- Spanish
- Vietnamese
- Cantonese
- Mandarin
- Russian
- Somali
- Korean
- Tagalog
- Other (please specify):

If you speak a language other than English, how well do you speak English?

- Very well
- Well
- Less than well
- Not at all
- Not applicable - I only speak English

Do you consider yourself to have a disability?

- Yes
- No

What accommodations do you require?

- Lift/ramp
- Automated stop announcements
- Priority seating
- Wheelchair securement
- Assistance from the operator to board
- Bus lowering/kneeling feature
- Other (please specify):
- None

How many people are in your household (including yourself)? (Choose one)

- 1 (I live alone)
- 2
- 3
- 4
- 5
- 6 or more

What is your household's total annual earnings?

- Less than \$10,000
- \$10,000 to \$14,999
- \$15,000 to \$19,999
- \$20,000 to \$24,999
- \$25,000 to \$34,999
- \$35,000 to \$49,999
- \$50,000 to \$74,999
- \$75,000 to \$99,999
- \$100,000 to \$149,999
- \$150,000 to \$199,999
- \$200,000 or more
- I prefer not to say

Submit

# Alternatives

## Which routes, stations, and OMF North locations are being studied in environmental review?

Linked below are the latest design concepts for the route, station, and OMF North alternatives being studied in the Draft EIS. All alternatives shown on this site will be studied over the next several years and design will continue to advance. When Sound Transit starts preparation of a Final EIS, a preferred alternative will be identified for all project components. Sound Transit will select the final locations for the route, stations, and OMF North after completion of the environmental review process under both SEPA and NEPA.

## How has community input influenced the project?

During SEPA scoping in early 2023, we asked you which alternatives you preferred and why. Thanks to your input, we narrowed down the station and route alternatives and identified preferred alternatives in four out of eight project segments.

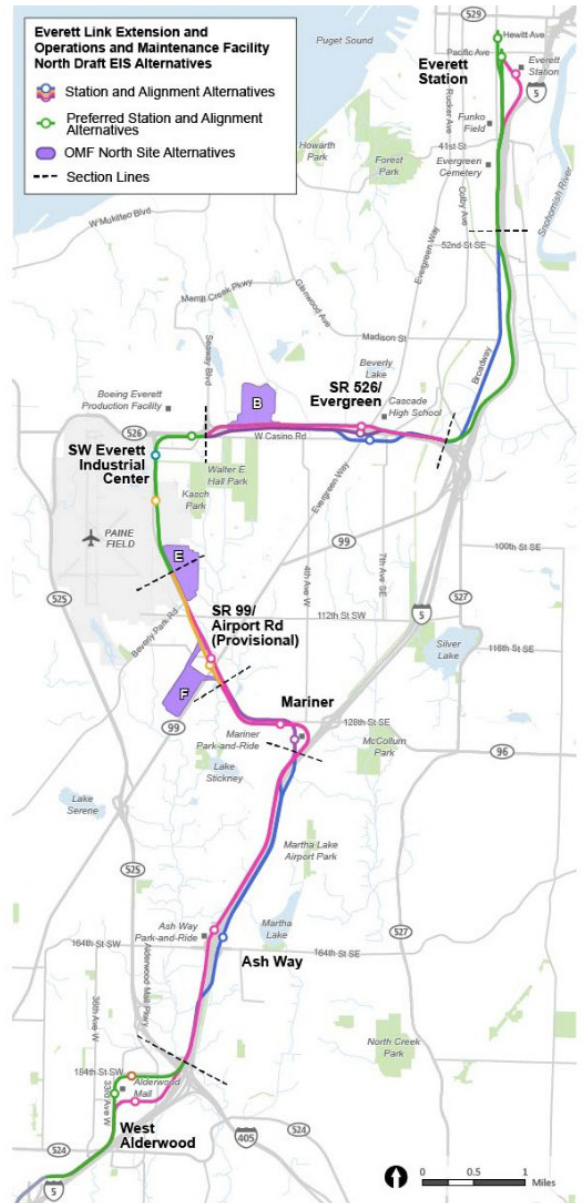
The project team has also advanced the design of route, station, and OMF North alternatives to incorporate some of the feedback we heard during scoping. Any changes made since we last shared information are explained in each area.

## How to view project segments and OMF North updates

You can learn more about the project areas by clicking the name below. From there, you can learn about specific alternatives and see the latest segment maps, early station layouts, and OMF North locations.

- West Alderwood
- Ash Way
- Mariner
- SR 99/Airport Road
- SW Everett Industrial Center
- SR 526/Evergreen
- Broadway/I-5
- Everett Station
- OMF North

## Project overview map



This map of the full Everett Link Extension project area shows the portions that have identified a preferred alternative in green, and other potential alternative routes and stations in other colors. Click on image to enlarge || Download image as PDF

# Everett Link Extension

Welcome [Background](#) [Environmental review](#) [NEPA scoping](#) [Alternatives](#) ▾ [Next steps](#)

## West Alderwood

### Key features

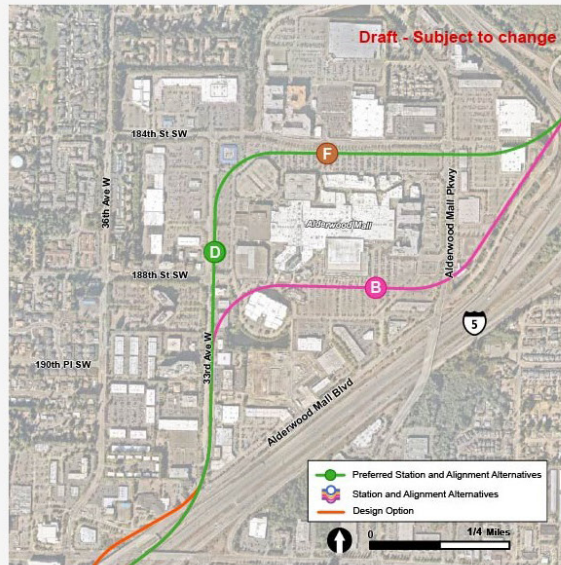
- All routes and stations would be elevated.
- Station alternatives are located in or around Alderwood Mall.
- Community Transit serves this area with local buses and Swift Orange Line service.
- No new parking is planned here as part of this project.
- Station ALD-D and route ALD-2 were identified as the preferred alternatives.

### What has changed since 2023?

In coordination with WSDOT, the route south of the station area has moved closer to I-5 and we are studying a [design option](#) alternative along Alderwood Mall Boulevard. This helps minimize potential property acquisitions and use more public right-of-way along the highway. Station ALD-D and route ALD-2 were identified as the preferred alternatives by the Sound Transit Board.



The West Alderwood segment stretches from Lynnwood City Center station to just north of the I-5/I-405/SR 525 interchange. | Click on image to enlarge



In this West Alderwood station area map, station alternatives are shown as options B, D, and F, and route alternatives ALD-1 and ALD-2 are pictured in pink and green, respectively. | Click on image to enlarge

### Station design elements

Below you can find early station layouts to give you an idea of what the different station alternatives may look like. These layouts are a snapshot in time and are subject to change as the design advances. As these graphics show, stations are more than just tracks and platforms. The drawings include the following station elements:

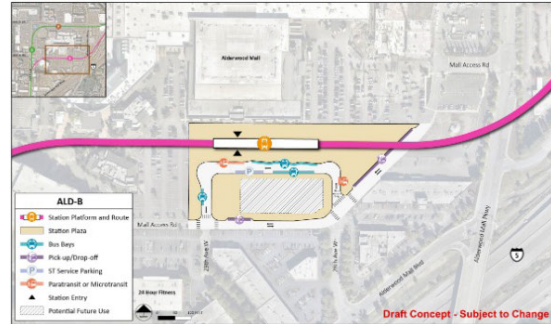
- **Pickup/drop-off:** Space for personal and shared vehicles to pick up or drop off transit riders.
- **Platform:** The space next to the light rail tracks where passengers wait for and move on and off trains.
- **Station entrance(s):** The place where people enter or exit the Link station.
- **Potential future use:** During design, a full property may be acquired
- **Paratransit and microtransit:** Paratransit is a transit service that provides individualized rides for people with qualifying disabilities and is supplied in accordance with the Americans with Disabilities Act. Microtransit offers an on-demand option for riders via an app, and the service is provided by vehicles smaller than a typical bus.
- **Bus bays:** Designated areas for public-transit bus stops to drop off and pick up riders, providing more local connections for riders.

**Potential future use:** During design, a full property may be acquired by Sound Transit in order to complete construction but may not be needed for the station layout. Once construction is finished, the space could be used by Sound Transit for other project infrastructure, like stormwater ponds or electrical equipment, or developed as affordable housing or transit-oriented development projects.

- and pick-up trucks, providing more local connections for riders.
- ST Service parking:** Designated parking area for Sound Transit staff such as security and maintenance professionals.
- Plaza:** A public space around the station platform that includes pedestrian and bike access, connections to local bus service, and landscaping.

## ALD-B

ALD-B would be elevated about 40 feet above street level and located on the south side of Alderwood Mall within the current surface parking lot. The route (ALD-1) would connect from Lynnwood City Center station and travel along I-5, 33rd Avenue W, and turn into the mall area around 188th Street SW before heading back to I-5.



Early station layout for station alternative ALD-B, located on the south side of Alderwood Mall within the current surface parking lot. | Click on image to enlarge



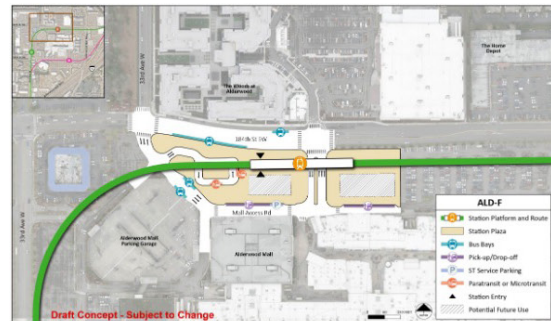
Early station layout for station alternative ALD-D, located on the west side of Alderwood Mall along 33rd Avenue W. | Click on image to enlarge

## ALD-D

ALD-D would be elevated about 40 feet above street level and located on the west side of Alderwood Mall along 33rd Avenue W. The route (ALD-2) would connect from Lynnwood City Center station and travel along I-5, 33rd Avenue W, and turn east onto 184th Street SW. This station was identified as the preferred alternative by the Sound Transit Board.

## ALD-F

ALD-F station would be elevated about 40 feet above street level and located on the north side of Alderwood Mall along 184th Street SW also using route ALD-2.



Early station layout for station alternative ALD-F, located on the north side of Alderwood Mall along 184th Street SW. | Click on image to enlarge

**Questions? Contact us:**  
 Sound Transit Community Outreach  
 Phone: 206-370-5533  
 Email: everettlink@soundtransit.org  
 Web: soundtransit.org/everettlink

**Need assistance online or at an in-person event?**  
 Accessibility Inquiries:  
 Phone: 1-800-201-4900, TTY Relay 711  
 Email: main@soundtransit.org  
 Monday - Friday, 7 a.m. to 7 p.m.

**Additional services:**  
 General Rider Inquiries:  
 Phone: 1-888-889-6368, TTY Relay 711  
 Email: main@soundtransit.org  
 Monday - Friday, 7 a.m. to 7 p.m.  
 Call or text Security 24/7: 206-398-5268

**SOUNDTRANSIT**  
 Follow us



# Everett Link Extension

Welcome [Background](#) [Environmental review](#) [NEPA scoping](#) [Alternatives](#) [Next steps](#)

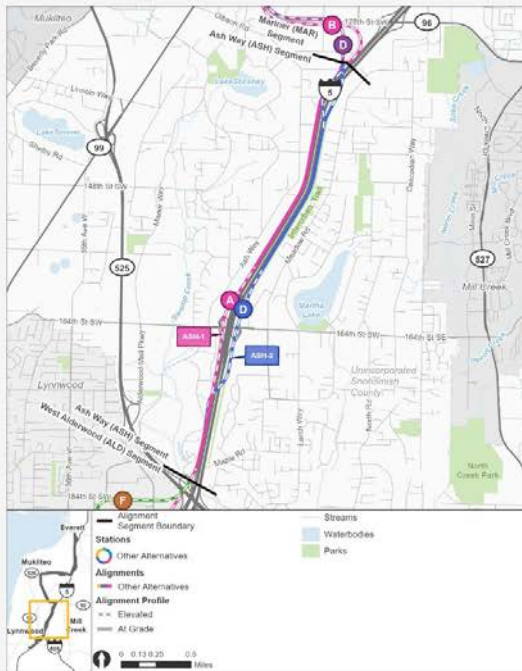
## Ash Way

### Key features

- The existing Ash Way Park-and-Ride located west of I-5 would continue to be the area's parking facility.
- Community Transit serves this area with local and commuter buses, and Swift Orange Line service.
- Snohomish County plans to complete a new multimodal crossing of I-5 north of 164th Street SW, which is partially funded.
- No preferred alternative was identified for this segment.

### What has changed since 2023?

ASH-D has moved closer to I-5 and is now elevated instead of below street level to address engineering challenges, reduce cost, and minimize potential property acquisitions.



The Ash Way segment stretches from just north of the I-5/I-405/SR 525 interchange to 134th Street SW. | Click on image to enlarge



In this Ash Way station area map, the station alternatives are shown as options A and D, and route alternatives ASH-1 and ASH-2 are pictured in pink and blue, respectively. | Click on image to enlarge

### Station design elements

Below you can find early station layouts to give you an idea of what the different station alternatives may look like. These layouts are a snapshot in time and are subject to change as the design advances. As these graphics show, stations are more than just tracks and platforms. The drawings include the following station elements:

- **Pickup/drop-off:** Space for personal and shared vehicles to pick up or drop off transit riders.
- **Platform:** The space next to the light rail tracks where passengers wait for and move on and off trains.
- **Station entrance(s):** The place where people enter or exit the Link station.
- **Potential future use:** During design, a full property may be acquired.
- **Paratransit and microtransit:** Paratransit is a transit service that provides individualized rides for people with qualifying disabilities and is supplied in accordance with the Americans with Disabilities Act. Microtransit offers an on-demand option for riders via an app, and the service is provided by vehicles smaller than a typical bus.
- **Bus bays:** Designated areas for public-transit bus stops to drop off and pick up riders, providing more local connections for riders.

• **Potential future use:** During design, a full property may be acquired by Sound Transit in order to complete construction but may not be needed for the station layout. Once construction is finished, the space could be used by Sound Transit for other project infrastructure, like stormwater ponds or electrical equipment, or developed as affordable housing or transit-oriented development projects.

- **ST Service parking:** Designated parking area for Sound Transit staff such as security and maintenance professionals.
- **Plaza:** A public space around the station platform that includes pedestrian and bike access, connections to local bus service, and landscaping.

## ASH-A

ASH-A would be an elevated station about 60 feet above street level on the west side of I-5, located at the existing Ash Way Park-and-Ride. The route (ASH-1) would run at-grade along I-5 just to the south and north of the station.



Early station layout for station alternative ASH-A, an elevated station on the west side of I-5 and adjacent to the Ash Way Park-and-Ride. | Click on image to enlarge



Early station layout for station alternative ASH-D, an elevated station located east of I-5 on 164th Street SW. | Click on image to enlarge

## ASH-D

ASH-D would be an elevated station about 30 feet above street level on the east side of I-5. The ASH-2 route would cross over I-5 at two points. The route would be elevated at the station and the crossings, but would otherwise be at-grade along I-5.

### Questions? Contact us:

Sound Transit Community Outreach  
 Phone: 206-370-5533  
 Email: [everettlink@soundtransit.org](mailto:everettlink@soundtransit.org)  
 Web: [soundtransit.org/everettlink](http://soundtransit.org/everettlink)

### Need assistance online or at an in-person event?

Accessibility Inquiries:  
 Phone: 1-800-201-4900, TTY Relay 711  
 Email: [main@soundtransit.org](mailto:main@soundtransit.org)  
 Monday - Friday, 7 a.m. to 7 p.m.

### Additional services:

General Rider Inquiries:  
 Phone: 1-888-889-6368, TTY Relay 711  
 Email: [main@soundtransit.org](mailto:main@soundtransit.org)  
 Monday - Friday, 7 a.m. to 7 p.m.

Call or text Security 24/7: 206-398-5268



Follow us



# Everett Link Extension

Welcome Background Environmental review NEPA scoping Alternatives ▾ Next steps

## Mariner

### Key features

- All stations and routes would be elevated.
- Community Transit serves this area with local buses and the Swift Green Line.
- Snohomish County is actively seeking funding for a new multimodal crossing of I-5 between 130th Street SE on the east and 8th Avenue W on the west.
- Stations in the Mariner area are larger than other station areas because it would be a major hub for local and regional buses and a light rail transfer point.
- When Link light rail service is running to downtown Everett, two light rail lines will service the Mariner station. The station will have two platforms to accommodate the different lines, and therefore will be wider than other stations in the project.
- The Mariner Park-and-Ride lot is west of I-5 and south of 128th Street SW.
- Approximately 550 new parking spaces are planned at this station by 2046.
- Potential impacts related to parking will be assessed as part of the project's Environmental Impact Statement.
- No preferred alternative was identified for this segment.

### What has changed since 2023?

We narrowed down the number of alternatives to study in this area from three to two. You can find information about previous alternatives in the [advisory group recommendations summary](#). We have also started evaluating parking options for this area.



The Mariner segment stretches from about 134th Street SW to the area south of SR 99. The route alternatives, MAR-1 and MAR-2, are pictured in pink and purple, and the station alternatives are shown as options B and D. | Click on image to enlarge



In this Mariner station area map, the station alternatives are shown as options B and D, and route alternatives MAR-1 and MAR-2 are pictured in pink and purple, respectively. | Click on image to enlarge


### Station design elements

Below you can find early station layouts to give you an idea of what the different station alternatives may look like. These layouts are a snapshot in time and are subject to change as the design advances. As these graphics show, stations are more than just tracks and platforms. The drawings include the following station elements:

- **Pickup/drop-off:** Space for personal and shared vehicles to pick up or drop off transit riders.
- **Platform:** The space next to the light rail tracks where passengers wait for and move on and off trains.
- **Station entrance(s):** The place where people enter or exit the Link station.
- **Potential future use:** During design, a full property may be acquired by Sound Transit in order to complete construction but may not be needed for the station layout. Once construction is finished, the space could be used by Sound Transit for other project infrastructure, like stormwater ponds or electrical equipment, or developed as affordable housing or transit-oriented development projects.
- **Paratransit and microtransit:** Paratransit is a transit service that provides individualized rides for people with qualifying disabilities and is supplied in accordance with the Americans with Disabilities Act. Microtransit offers an on-demand option for riders via an app, and the service is provided by vehicles smaller than a typical bus.
- **Bus bays:** Designated areas for public-transit bus stops to drop off and pick up riders, providing more local connections for riders.
- **ST Service parking:** Designated parking area for Sound Transit staff such as security and maintenance professionals.
- **Plaza:** A public space around the station platform that includes pedestrian and bike access, connections to local bus service, and landscaping.

### MAR-B

MAR-B would be located on the south side of 128th Street SW. The station would be elevated and about 60 feet above street level.



Early station layout for station alternative MAR-B, an elevated station located on the south side of 128th Street SW at the intersection with 8th Avenue W. | Click on image to enlarge

### MAR-D

MAR-D station would be located between 4th Avenue W and 8th Avenue W across the street from Mariner Park-and-Ride. The station would be elevated and about 40 feet above street level.



Early station layout for station alternative MAR-D, an elevated station between 4th Avenue W and 8th Avenue W across the street from Mariner Park-and-Ride. | Click on image to enlarge

### MAR-B parking options



Proposed parking facilities for MAR-B, including structured parking and surface parking, near 4th Avenue W and 132nd Street SW. | Click on image to enlarge

### MAR-D parking options



Proposed parking facilities for MAR-D, including structured parking and surface parking, 4th Avenue W and 132nd Street SW. | Click on image to enlarge

### Parking

- For this station area, different concepts for parking are being analyzed for each station alternative. See maps.
- Surface and structured parking concepts are being analyzed for both MAR-B and MAR-D, to help identify potential opportunities to deliver some additional parking before 2046, and to facilitate evaluation of tradeoffs in cost, benefits, impacts, and implications for property acquisition.

**Questions? Contact us:**  
 Sound Transit Community Outreach  
 Phone: 206-370-5533  
 Email: [everetlink@soundtransit.org](mailto:everetlink@soundtransit.org)  
 Web: [soundtransit.org/everetlink](http://soundtransit.org/everetlink)

**Need assistance online or at an in-person event?**  
 Accessibility Inquiries:  
 Phone: 1-800-201-4900, TTY Relay 711  
 Email: [main@soundtransit.org](mailto:main@soundtransit.org)  
 Monday - Friday, 7 a.m. to 7 p.m.

**Additional services:**  
 General Rider Inquiries:  
 Phone: 1-888-889-6368, TTY Relay 711  
 Email: [main@soundtransit.org](mailto:main@soundtransit.org)  
 Monday - Friday, 7 a.m. to 7 p.m.  
 Call or text Security 24/7: 206-398-5268



# Everett Link Extension

[Welcome](#)
[Background](#)
[Environmental review](#)
[NEPA scoping](#)
[Alternatives](#)
[Next steps](#)

## SR 99/Airport Road

### Key features

- This station is provisional (funded through environmental review, unfunded for final design and construction).
- All stations and routes would be elevated.
- Community Transit currently serves this area with bus routes including Swift Blue and Green lines.
- No new parking is planned here as part of this project.
- No preferred alternative was identified for this segment.



The SR 99/Airport Road segment stretches from Mariner to SW Everett Industrial Center. The route alternatives, AIR-1 and AIR-2, are pictured in pink and yellow respectively, and the station alternatives are shown as options A and B.

[Click on image to enlarge](#)



In this SR 99/Airport Road station area map, the station alternatives are shown as options A and B, and route alternatives AIR-1 and AIR-2 are pictured in pink and yellow, respectively.

[Click on image to enlarge](#)

### Station design elements

Below you can find early station layouts to give you an idea of what the different station alternatives may look like. These layouts are a snapshot in time and are subject to change as the design advances. As these graphics show, stations are more than just tracks and platforms. The drawings include the following station elements:

- **Pickup/drop-off:** Space for personal and shared vehicles to pick up or drop off transit riders.
- **Platform:** The space next to the light rail tracks where passengers wait for and move on and off trains.
- **Station entrance(s):** The place where people enter or exit the Link station.
- **Potential future use:** During design, a full property may be acquired by Sound Transit in order to complete construction but may not be.
- **Paratransit and microtransit:** Paratransit is a transit service that provides individualized rides for people with qualifying disabilities and is supplied in accordance with the Americans with Disabilities Act. Microtransit offers an on-demand option for riders via an app, and the service is provided by vehicles smaller than a typical bus.
- **Bus bays:** Designated areas for public-transit bus stops to drop off and pick up riders, providing more local connections for riders.
- **ST Service parking:** Designated parking area for Sound Transit staff.

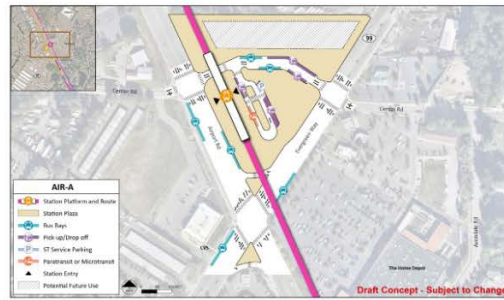
by Sound Transit in order to complete construction and may not be needed for the station layout. Once construction is finished, the space could be used by Sound Transit for other project infrastructure, like stormwater ponds or electrical equipment, or developed as affordable housing or transit-oriented development projects.

• **Service parking:** Designated parking area for service vehicles such as security and maintenance professionals.

- **Plaza:** A public space around the station platform that includes pedestrian and bike access, connections to local bus service, and landscaping.

## AIR-A

AIR-A would be an elevated station about 40 feet above street level at the northern corner of Airport Road and SR 99.



Early station layout for station alternative AIR-A, an elevated station located at the northern corner of Airport Road and SR 99. | Click on image to enlarge



Early station layout for station alternative AIR-B, an elevated station located at the western corner of Airport Road and SR 99. | Click on image to enlarge

## AIR-B

AIR-B would be elevated about 60 feet above street level and located at the western corner of Airport Road and SR 99.

### Questions? Contact us:

Sound Transit Community Outreach

Phone: 206-370-5533

Email: everettlink@soundtransit.org

Web: soundtransit.org/everettlink

### Need assistance online or at an in-person event?

Accessibility Inquiries:

Phone: 1-800-201-4900, TTY Relay 711

Email: main@soundtransit.org  
Monday - Friday, 7 a.m. to 7 p.m.

### Additional services:

General Rider Inquiries:

Phone: 1-888-889-6368, TTY Relay 711

Email: main@soundtransit.org  
Monday - Friday, 7 a.m. to 7 p.m.

Call or text Security 24/7: 206-398-5268



Follow us



# Everett Link Extension

Welcome Background Environmental review NEPA scoping **Alternatives** Next steps

## SW Everett Industrial Center

### Key features

- All stations and routes would be elevated.
- Everett Transit and Community Transit currently serve this area with bus routes, including the Swift Green Line.
- All alternatives would be within the Paine Field/Boeing Everett Manufacturing/Industrial Center.
- Station facilities in this area include space for shuttle service to Paine Field Airport and to the Boeing Everett Production Facility.
- No new parking is planned here as part of this project.
- Station SWI-A and route SWI-1 were identified as the preferred alternatives.

### What has changed since 2023?

Station SWI-A and route SWI-1 were identified as the preferred alternatives by the Sound Transit Board.

We are studying a design option for route SWI-1 that is lower. This would reduce the height of station SWI-A and allow a section of SWI-1 to run at ground level.

In fall 2024, the SWI-C station was moved further south to be closer to Paine Field Airport.



The SW Everett Industrial segment stretches from SR 99/Airport Road to Evergreen. The only route alternative, SWI-1, is pictured in green, and the station alternatives are shown as options A, B, and C. | Click on image to enlarge



In this SW Everett Industrial Center station area map, the station alternatives are shown as options A, B, and C, and the only route alternative, SWI-1, is pictured in green | Click on image to enlarge

### Station design elements

Below you can find early station layouts to give you an idea of what the different station alternatives may look like. These layouts are a snapshot in time and are subject to change as the design advances. As these graphics show, stations are more than just tracks and platforms. The drawings include the following station elements:

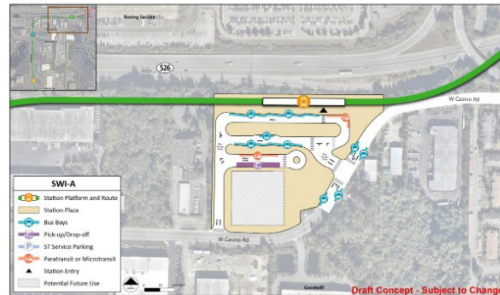
- **Pickup/drop-off:** Space for personal and shared vehicles to pick up or drop off transit riders.
- **Platform:** The space next to the light rail tracks where passengers wait for and move on and off trains.
- **Station entrance(s):** The place where people enter or exit the Link.
- **Paratransit and microtransit:** Paratransit is a transit service that provides individualized rides for people with qualifying disabilities and is supplied in accordance with the Americans with Disabilities Act. Microtransit offers an on-demand option for riders via an app, and the service is provided by vehicles smaller than a typical bus.

- **Station entrance(s)**: The place where people enter or exit the train station.
- **Potential future use**: During design, a full property may be acquired by Sound Transit in order to complete construction but may not be needed for the station layout. Once construction is finished, the space could be used by Sound Transit for other project infrastructure, like stormwater ponds or electrical equipment, or developed as affordable housing or transit-oriented development projects.

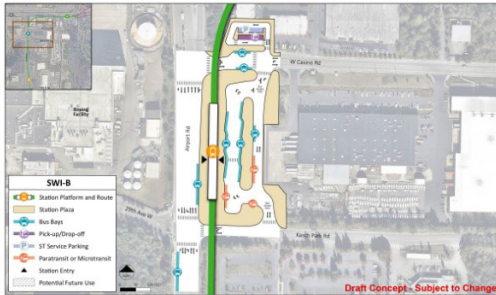
- **Service**: Provided by vehicles smaller than a typical bus.
- **Bus bays**: Designated areas for public-transit bus stops to drop off and pick up riders, providing more local connections for riders.
- **ST Service parking**: Designated parking area for Sound Transit staff such as security and maintenance professionals.
- **Plaza**: A public space around the station platform that includes pedestrian and bike access, connections to local bus service, and landscaping.

## SWI-A

SWI-A station would be elevated about 25-65 feet above street level (depending on platform design) and located just south of SR 526. The station could connect to a pedestrian bridge across SR 526 to the Boeing facility to the north for Boeing employees; however, the bridge is not currently part of this project because it has not been approved or funded. This station was identified as the preferred alternative by the Sound Transit Board.



Early station layout for station alternative SWI-A, an elevated station located just south of SR 526 across the highway from Boeing. | Click on image to enlarge



Early station layout for station alternative SWI-B, an elevated station located along the east side of Airport Road, south of Casino Road. | Click on image to enlarge

## SWI-B

SWI-B would be elevated about 40 feet above street level and located along the east side of Airport Road, south of Casino Road.

## SWI-C

SWI-C would be elevated about 30 feet above street level and located along the east side of Airport Road, near 100th Street SW. Although this station is closest to the Paine Field passenger terminal, it is still located about 1/2 mile away and would require shuttle service to the airport. In fall 2024, the SWI-C station was moved 1,000 feet further south to be as close as possible to Paine Field.



Updated station layout for station alternative SWI-C, an elevated station located along the northeast corner of Airport Road and 100th Street SW. | Click on image to enlarge

### Questions? Contact us:

Sound Transit Community Outreach  
 Phone: 206-370-5533  
 Email: everettlink@soundtransit.org  
 Web: soundtransit.org/everettlink

### Need assistance online or at an in-person event?

Accessibility Inquiries:  
 Phone: 1-800-201-4900, TTY  
 Relay 711  
 Email: main@soundtransit.org  
 Monday - Friday, 7 a.m. to 7 p.m.

### Additional services:

General Rider Inquiries:  
 Phone: 1-888-889-6368, TTY  
 Relay 711  
 Email: main@soundtransit.org  
 Monday - Friday, 7 a.m. to 7 p.m.  
 Call or text Security 24/7: 206-398-5268



Follow us



# Everett Link Extension

Welcome Background Environmental review NEPA scoping **Alternatives** Next steps

## SR 526/Evergreen

### Key features

- Bus stops would be located on existing streets at all station options in this area.
- Everett Transit and Community Transit currently serve this area with bus routes, including the Swift Blue Line.
- No parking is included at this station as part of this project.
- Either station EGN-A or EGN-B would require replacing the existing pedestrian bridge over SR 526.
- No preferred alternative was identified for this segment.

### What has changed since 2023?

We narrowed down the number of alternatives to study in this area from five to three. You can find information about previous alternatives in the [advisory group recommendations summary](#). We are studying a design option that would connect route EGN-1 to station EGN-B or EGN-E if needed. We are also studying a revised connection between EGN-2 and OMF North Site B; see the [OMF North alternatives' section](#) for more details.



The SR 526/Evergreen segment stretches from SW Everett Industrial Center to the Broadway/I-5 segment. Route alternatives EGN-1, EGN-2, and EGN-3 are pictured in pink, purple, and blue respectively, and the station alternatives are shown as options A, B, and E. A design option that would connect route EGN-1 to station EGN-B is shown in yellow. | Click on image to enlarge



In this SR 526/Evergreen station area map, the station alternatives are shown as options A, B, and E, and route alternatives EGN-1, EGN-2, and EGN-3 are pictured in pink, purple, and blue, respectively. A design option that would connect route EGN-1 to station EGN-B or EGN-E is shown in orange. | Click on image to enlarge

### Station design elements

Below you can find early station layouts to give you an idea of what the different station alternatives may look like. These layouts are a snapshot in time and are subject to change as the design advances. As these graphics show, stations are more than just tracks and platforms. The drawings include the following station elements:

- **Pickup/drop-off:** Space for personal and shared vehicles to pick up or drop off transit riders.
- **Platform:** The space next to the light rail tracks where passengers wait for and move on and off trains.
- **Paratransit and microtransit:** Paratransit is a transit service that provides individualized rides for people with qualifying disabilities and is supplied in accordance with the Americans with Disabilities Act. Microtransit offers an on-demand option for riders via an app, and the

- **Station entrance(s):** The place where people enter or exit the Link station.
- **Potential future use:** During design, a full property may be acquired by Sound Transit in order to complete construction but may not be needed for the station layout. Once construction is finished, the space could be used by Sound Transit for other project infrastructure, like stormwater ponds or electrical equipment, or developed as affordable housing or transit-oriented development projects.

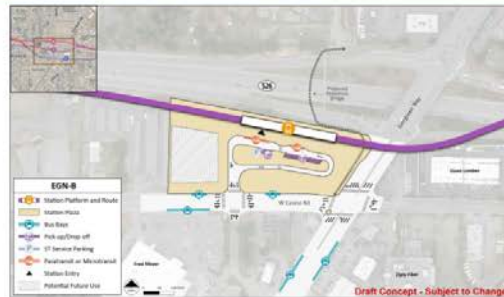
- service is provided by vehicles smaller than a typical bus.
- **Bus bays:** Designated areas for public-transit bus stops to drop off and pick up riders, providing more local connections for riders.
- **ST Service parking:** Designated parking area for Sound Transit staff such as security and maintenance professionals.
- **Plaza:** A public space around the station platform that includes pedestrian and bike access, connections to local bus service, and landscaping.

## EGN-A

Route EGN-1 would be north of SR 526 and would cross underneath Evergreen Way. The EGN-A station would be an open-air station about 30 feet below street level. The existing pedestrian bridge over SR 526 would need to be replaced if this station location is selected. A possible route for a relocated bridge is shown on the layout; due to grade requirements for new ramps, a new bridge could not be in the location of the existing bridge.



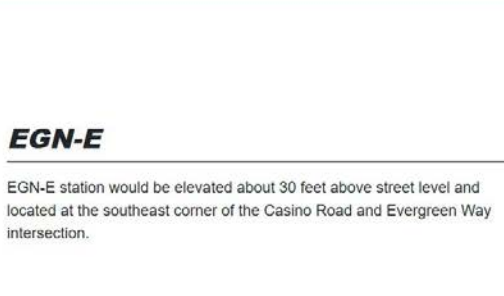
Early station layout for station alternative EGN-A, an open-air station slightly below street level located on the north side of SR 526. | Click on image to enlarge



Early station layout for station alternative EGN-B, an elevated station located at the northwest corner of the Casino Road and Evergreen Way intersection. | Click on image to enlarge

## EGN-B

Station EGN-B would be elevated about 40 feet above street level and located at the northwest corner of the Casino Road and Evergreen Way intersection. The existing pedestrian bridge over SR 526 would need to be replaced if this station location is selected. A possible route for a relocated bridge is shown on the layout; due to grade requirements for new ramps, a new bridge could not be in the location of the existing bridge.



## EGN-E

EGN-E station would be elevated about 30 feet above street level and located at the southeast corner of the Casino Road and Evergreen Way intersection.

Early station layout for station alternative EGN-E, an elevated station located at the southeast corner of the Casino Road and Evergreen Way intersection. | Click on image to enlarge

### Questions? Contact us:

Sound Transit Community Outreach  
Phone: 206-370-5533  
Email: [everettlink@soundtransit.org](mailto:everettlink@soundtransit.org)  
Web: [soundtransit.org/everettlink](http://soundtransit.org/everettlink)

### Need assistance online or at an in-person event?

Accessibility Inquiries:  
Phone: 1-800-201-4900, TTY Relay 711  
Email: [main@soundtransit.org](mailto:main@soundtransit.org)  
Monday - Friday, 7 a.m. to 7 p.m.

### Additional services:

General Rider Inquiries:  
Phone: 1-888-889-6368, TTY Relay 711  
Email: [main@soundtransit.org](mailto:main@soundtransit.org)  
Monday - Friday, 7 a.m. to 7 p.m.  
Call or text Security 24/7: 206-398-5268

 **SOUNDTRANSIT**  
Follow us



# Everett Link Extension

Welcome Background Environmental review NEPA scoping Alternatives ▾ Next steps

## Broadway/I-5

### Key features

This section of the project includes two route alternatives from SR 526 and I-5 to Lowell Road and I-5. This section does not include a station.

- The BI-1 route would run mostly at street level next to I-5. This route was identified as the preferred alternative.
- The BI-2 route would be in an open-air trench in the southern third of this section, transitioning to elevated track moving north.

### What has changed since 2023?

Route BI-1, which runs along I-5, was identified as the preferred alternative by the Sound Transit Board.



The Broadway/I-5 segment stretches from SR 526/Evergreen to the Everett Station segment. The Broadway/I-5 segment does not feature a station alternative, but features two route alternatives, BI-1 and BI-2, which are shown in green and blue, respectively. | Click on image to enlarge



In this Broadway/I-5 area map, the route alternatives BI-1 and BI-2 are pictured in green and blue, respectively. | Click on image to enlarge

**Questions? Contact us:**  
 Sound Transit Community Outreach  
 Phone: 206-370-5533  
 Email: everettlink@soundtransit.org  
 Web: soundtransit.org/everettlink

**Need assistance online or at an in-person event?**  
 Accessibility Inquiries:  
 Phone: 1-800-201-4900, TTY Relay 711  
 Email: maln@soundtransit.org  
 Monday - Friday, 7 a.m. to 7 p.m.

**Additional services:**  
 General Rider Inquiries:  
 Phone: 1-888-889-6368, TTY Relay 711  
 Email: maln@soundtransit.org  
 Monday - Friday, 7 a.m. to 7 p.m.  
 Call or text Security 24/7: 206-398-5268

**SOUNDTRANSIT**  
 Follow us

# Everett Link Extension

Welcome Background Environmental review NEPA scoping **Alternatives** Next steps

## Everett Station

### Key features

- All stations and routes would be elevated.
- When built, Everett Station would be the northern end of the Link system and would be a major connection hub.
- Tracks would extend beyond the station for trains to turn around. This is known as the tall track.
- Approximately 1,000 new parking spaces are planned at this station by 2046.
- Everett Transit and Community Transit currently serve this area with bus routes, including the Swift Blue Line. Sound Transit Sounder rail service, Greyhound, and Skagit Transit also use the Everett Station.
- Station EVT-C, station EVT-D, route EVT-2, and route EVT-3 were identified as the preferred alternatives.

### What has changed since 2023?

The location of the EVT-A station shifted to the northwest to avoid conflicts with the existing Everett Station building.

Additionally, most of the EVT-3 route shifted from running along Broadway to running along McDougall, combining with the EVT-2 route. Stations EVT-C and EVT-D and routes EVT-2 and EVT-3 were identified as the preferred alternatives by the Sound Transit Board.



The Everett Station segment extends from the Broadway/I-5 segment to the project's end-of-line. Route alternatives EVT-1, EVT-2, and EVT-3 are pictured in pink and green, and the station alternatives are shown as options A, C, and D. | Click on image to enlarge



In this Everett Station area map, the station alternatives are shown as options A, C, and D, and route alternatives EVT-1, EVT-2, and EVT-3 are pictured in pink and green. | Click on image to enlarge

### Station design elements

Below you can find early station layouts to give you an idea of what the different station alternatives may look like. These layouts are a snapshot in time and are subject to change as the design advances. As these graphics show, stations are more than just tracks and platforms. The drawings include the following station elements:

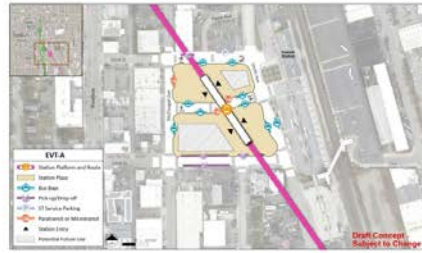
- **Pickup/drop-off:** Space for personal and shared vehicles to pick up
- **Paratransit and microtransit:** Paratransit is a transit service that

- **Platform:** The space next to the light rail tracks where passengers wait for and move on and off trains.
- **Station entrance(s):** The place where people enter or exit the Link station.
- **Potential future use:** During design, a full property may be acquired by Sound Transit in order to complete construction but may not be needed for the station layout. Once construction is finished, the space could be used by Sound Transit for other project infrastructure, like stormwater ponds or electrical equipment, or developed as affordable housing or transit-oriented development projects.

- provides individualized rides for people with qualifying disabilities and is supplied in accordance with the Americans with Disabilities Act. Microtransit offers an on-demand option for riders via an app, and the service is provided by vehicles smaller than a typical bus.
- **Bus bays:** Designated areas for public-transit bus stops to drop off and pick up riders, providing more local connections for riders.
- **ST Service parking:** Designated parking area for Sound Transit staff such as security and maintenance professionals.
- **Plaza:** A public space around the station platform that includes pedestrian and bike access, connections to local bus service, and landscaping.

### EVT-A

EVT-A would be elevated about 40 feet above street level and located west of the existing Everett Station.



Early station layout for alternative EVT-A, an elevated station west of the existing Everett Station. | Click on image to enlarge



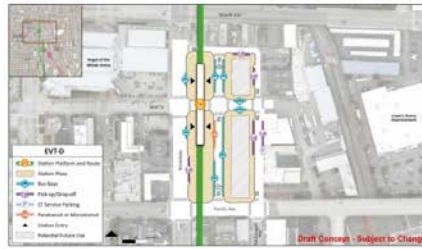
Early station layout for station alternative EVT-C, an elevated station located along McDougall just south of Pacific Avenue. | Click on image to enlarge

### EVT-C

Route EVT-2 would run along McDougall and station EVT-C would be elevated about 30 feet above street level and located along McDougall just south of Pacific Avenue.

### EVT-D

Route EVT-3 would run along McDougall until 34th Street and then shift west to run along Broadway. Station EVT-D would be elevated about 40 feet above street level and located along Broadway just north of Pacific Avenue.



Early station layout for station alternative EVT-D, an elevated station located along Broadway just north of Pacific Avenue. | Click on image to enlarge



Proposed parking facilities for Everett Station, two parking structures adjacent to the existing Everett Station, are shown above. | Click on image to enlarge

### Parking

- For this station area, one scenario for parking is being analyzed for all station alternatives.
- Potential impacts related to parking will be assessed as part of the project's Environmental Impact Statement.
- Structured parking is the focus of analysis for Everett Station because it would not be possible to accommodate parking for 1,000 additional vehicles with surface parking in this station area, given the existing built environment and local code requirements.

**Questions? Contact us:**  
 Sound Transit Community Outreach  
 Phone: 206-370-5533  
 Email: everettlink@soundtransit.org  
 Web: soundtransit.org/everettlink

**Need assistance online or at an in-person event?**  
 Accessibility Inquiries:  
 Phone: 1-800-201-4900, TTY Relay 711  
 Email: main@soundtransit.org  
 Monday - Friday, 7 a.m. to 7 p.m.

**Additional services:**  
 General Rider Inquiries:  
 Phone: 1-888-889-6368, TTY Relay 711  
 Email: main@soundtransit.org  
 Monday - Friday, 7 a.m. to 7 p.m.  
 Call or text Security 24/7: 206-398-5268

**SOUNDTRANSIT**  
 Follow us



# Everett Link Extension

Welcome Background Environmental review NEPA scoping **Alternatives** Next steps

## Operations and Maintenance Facility (OMF) North

### Key features

- 80-100+ acres are required for the new OMF North facility.
- Critical facility to support planned Sound Transit light rail expansion including Everett Link and Ballard Link Extensions to keep the system safe and clean.
- Designed to maintain, store, and deploy 150+ light rail vehicles, with additional maintenance facility space for equipment and service vehicles.
- Provides mainline track, systems, and station maintenance functions (Maintenance of Way).
- OMF North is expected to support more than 500 high-skilled, living-wage jobs in Snohomish County.
- The average employee wage is currently more than \$45 per hour, or \$85,000/year, at our existing OMF facilities.
- To be designed to meet Sound Transit sustainability goal: Leadership in Energy and Environmental Design (LEED) Gold.
- No preferred alternative was identified for OMF North.

### What has changed since 2023?

During Level 2 of the Alternatives Development phases, we studied two overlapping locations for OMF Site B. Based on feedback and information we received during scoping, we refined this to one site, located slightly to the east of the options we were studying to reduce impacts to major employers.



The three potential sites of the OMF North facility are pictured in purple. | Click on image to enlarge

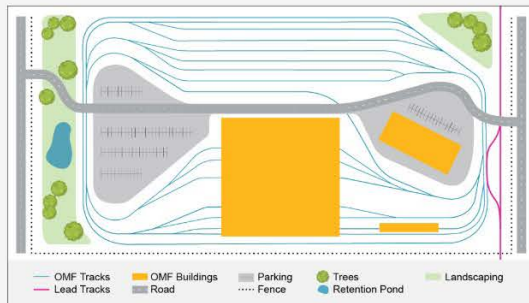


A light rail vehicle sits on the vehicle storage tracks to prepare for regular maintenance at OMF East. | Click on image to enlarge

### Elements of an OMF site



Sound Transit's recently completed 28-acre OMF East property in Bellevue showing light rail vehicle storage tracks and almost 180,000 square feet of various required maintenance shops and other supporting facilities. | Click on image to enlarge



OMF options include the elements described below and shown in the graphic above, including buildings, tracks, parking, landscaping, and fencing/walls. | Click on image to enlarge

**Buildings**

Buildings are used for maintaining, repairing, and cleaning trains and other equipment.

**OMF tracks**

Track space for moving and testing trains around the facility, as well as outside storage for trains.

**Lead tracks**

Tracks to and from the main track alignment and the maintenance yard.

**Parking**

For various light rail service vehicles and for the OMF employees.

**Landscaping, retention ponds, and other improvements**

Landscaping around the facility reduces the number of hard surfaces, helps with drainage, and can provide habitat. The project will also add sidewalks and roadway improvements as needed.

**Fencing/walls**

Some sites would require retaining walls and fencing to provide security around the facility.

Want to learn more about Operations and Maintenance Facilities at Sound Transit? Watch this informational video about OMF South.

**OMF Site B**

OMF Site B would be located adjacent to the alignment along the north side of SR 526. The map shows potential lead tracks from both sides of SR 526.



OMF Site B, located north of SR 526 and west of Hardeson Road, is shown above. | Click on image to enlarge



OMF Site E, located on the northeast side of Airport Road and south of 100th Street SW, is shown above. | Click on image to enlarge

**OMF Site E**

OMF Site E would be located adjacent to the alignment along the east side of Airport Road. Lead tracks to the OMF from the main tracks are included within the shaded purple area.

**OMF Site F**

OMF Site F would be located west of SR 99 at the intersection with Gibson Road. The map shows potential lead tracks from both sides of Airport Road.



OMF Site F, located west of SR 99 at the intersection with Gibson Road, is shown above. | Click on image to enlarge

**Questions? Contact us:**  
Sound Transit Community Outreach  
Phone: 206-370-5533  
Email: everettlink@soundtransit.org  
Web: soundtransit.org/everettlink

**Need assistance online or at an in-person event?**  
Accessibility Inquiries:  
Phone: 1-800-201-4900, TTY Relay 711  
Email: main@soundtransit.org  
Monday - Friday, 7 a.m. to 7 p.m.

**Additional services:**  
General Rider Inquiries:  
Phone: 1-888-889-6388, TTY Relay 711  
Email: main@soundtransit.org  
Monday - Friday, 7 a.m. to 7 p.m.  
Call or text Security 24/7: 206-398-5268

**SOUNDTRANSIT**  
Follow us



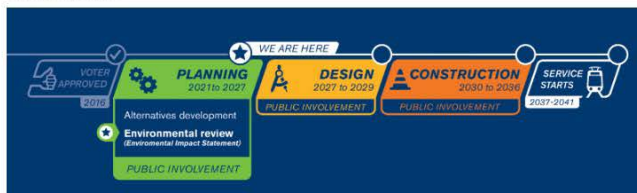
## Next steps

Through 2025, we will continue to advance conceptual engineering, station designs, and environmental review. While our team is doing this work, you are always welcome to contact us with any questions or comments! Our team will consider public input as we continue to develop the project alternatives in greater detail.

### Opportunities for input

We expect to publish the Draft EIS in early 2026. There will be multiple ways to provide input during a formal comment period, including through this engagement website and public meetings where you can learn more about the project.

### Timeline



Everett Link Extension project process. | Click on image to enlarge

The Sound Transit Board will make their official decision about which route, stations, and OMF North location to build after the Final EIS is published, which we expect to happen in or around 2027. For the Federal Transit Administration to complete the NEPA process, they would issue a NEPA decision (called a Record of Decision, or ROD) after the Sound Transit Board's decision.

Learn more about the [project timeline](#).

### What can I expect as a project neighbor?

If you are a resident, business, or property owner near a potential Everett Link route, station, or OMF North location, we encourage you to [sign up](#) for project email updates to ensure you have the most recent information.

The EIS process will evaluate potential effects of alternatives on property following further design work. Based on early plans, if it appears your property may be affected under any of the alternatives being studied, we will notify you before the Draft EIS is published.

The Everett Link Extension route and station locations will not be finalized until the Record of Decision has been issued, currently expected in 2027.

Information about effects on property is preliminary until we get further into the design phase of the project, which is currently estimated to last from around 2027 to 2029.

You can learn more about this process in our [Property Owner Guide](#).

If you have questions or concerns about potential effects on property, please contact [everettlink@soundtransit.org](mailto:everettlink@soundtransit.org) or leave a message at 206-370-5533 and our team will reply as soon as possible.

#### Questions? Contact us:

Sound Transit Community

Outreach

Phone: 206-370-5533

Email:  
[everettlink@soundtransit.org](mailto:everettlink@soundtransit.org)

Web: [soundtransit.org/everettlink](https://www.soundtransit.org/everettlink)

#### Need assistance online or at an in-person event?

Accessibility Inquiries:

Phone: 1-800-201-4900, TTY  
Relay 711

Email: [main@soundtransit.org](mailto:main@soundtransit.org)  
Monday - Friday, 7 a.m. to 7 p.m.

#### Additional services:

General Rider Inquiries:

Phone: 1-888-889-6368, TTY  
Relay 711

Email: [main@soundtransit.org](mailto:main@soundtransit.org)  
Monday - Friday, 7 a.m. to 7 p.m.

Call or text Security 24/7: 206-  
398-5268



Follow us



# Everett Link Extension

[Bienvenida](#) [Antecedentes](#) [Revisión ambiental](#) [Sondeo de opinión NEPA](#) [Alternativas](#) [Siguintes etapas](#)



El 29 de julio de 2025, Sound Transit comenzó el proceso de sondeo de opinión de la Ley de Política Ambiental Nacional (NEPA) para la Everett Link Extension. Estamos pidiendo opiniones sobre las alternativas del proyecto, el propósito y la necesidad de este, y los posibles temas que se analizarán en el Borrador de la Declaración de Impacto Ambiental (EIS) de Everett Link. El período de 30 días para proporcionar sus comentarios se cierra el 28 de agosto. Visite la [sección de sondeo de opinión \(alcance\)](#) de NEPA para obtener más información y comentar.



## Bienvenida

### ¡Haga sus comentarios antes del 28 de agosto!

Everett Link Extension es una expansión transformadora del sistema de transporte público que extenderá el servicio de Link light rail hacia el norte desde Lynnwood City Center hasta el área de la central Everett Station. Este proyecto también incluirá la construcción de la Unidad de Operaciones y Mantenimiento (OMF) Norte, una instalación necesaria para las operaciones del Link light rail.

Everett Link se encuentra actualmente en la fase de revisión ambiental de la planificación. Esta fase consta de algunas etapas importantes:

- Sondeo de opinión de la Ley Estatal de Protección Ambiental (SEPA) (completada en 2023).
- Sondeo de opinión pública de la Ley Nacional de Protección Ambiental (NEPA) (llevándose a cabo ACTUALMENTE).
- Publicación del borrador de la Declaración de Impacto Ambiental (EIA) de NEPA/SEPA y opinión pública.
- La Junta de Sound Transit confirma o modifica la alternativa preferida para el EIS Final.
- Publicación del EIS Final.
- La Junta de Sound Transit selecciona el proyecto a construir.
- La FTA emite el Registro Federal de Decisiones.

¡Queremos saber su opinión! Actualmente estamos solicitando comentarios del sondeo de opinión de NEPA como parte del proceso de revisión ambiental. Visite la [sección de sondeo de opinión de NEPA](#) para obtener más información y compartir sus comentarios antes del 28 de agosto.

### Acerca de este sitio

Este sitio brinda información sobre:

- [Antecedentes del proyecto](#)
- [El proceso de revisión ambiental.](#)
- [Sondeo de opinión de NEPA.](#)
- [Alternativas de rutas, estaciones y OMF Norte.](#)
- [Las siguientes etapas y futuras oportunidades para contribuir con su opinión.](#)

### Manténgase al tanto

Suscribirse

### ¡Platiqué con nosotros!

En los próximos meses estaremos en varios eventos comunitarios y nos dará gusto conversar con usted sobre el proyecto.

[Vea el calendario de eventos](#)

### Obtenga más información

- [Sitio web de la Everett Link Extension](#)
- [Hoja informativa \[inglés\] \[coreano\] \[ruso\] \[español\]](#)
- [Guía de participación comunitaria](#)
- [Hoja informativa de participación comunitaria \[inglés\] \[coreano\] \[ruso\] \[español\]](#)
- [Preguntas frecuentes \[inglés\] \[coreano\] \[ruso\] \[español\]](#)
- [Calendario del proyecto](#)
- [Guía para propietarios \[inglés\] \[coreano\] \[ruso\] \[español\]](#)
- [Guía para la comunidad sobre el sondeo de opiniones de NEPA \[inglés\] \[coreano\] \[ruso\] \[español\]](#)

## Sobre el proyecto

Everett Link Extension brindará conexiones rápidas y confiables a zonas residenciales y centros de empleos en toda la región. Planeamos añadir aproximadamente 16 millas de tren ligero y 6 estaciones conectando a los residentes de Snohomish County a la red regional del tren ligero de Link. Además, estamos considerando una estación provisional (sin fondos asignados) durante el proceso de planeación, también estacionamientos en dos de las estaciones.

## Lo que hemos logrado:

### 2016: Los votantes aprobaron fondos para el "proyecto representativo"

Como parte de la medida de votación ST3 en 2016, los votantes aprobaron la financiación para el proyecto representativo, el cual establece el tren ligero como el modo de transporte público para el corredor, una ruta aproximada, la cantidad y ubicación general de estaciones de tren ligero y acceso de los pasajeros. El proyecto representativo fue el punto de partida para la planeación del proyecto.

### 2021: Comienza la planeación del proyecto

El primer paso en planeación fue el desarrollo de alternativas, en las que colaboramos con la Administración Federal de Transporte, las jurisdicciones locales y las comunidades para identificar alternativas adicionales de rutas, estaciones y ubicaciones de OMF Norte que se estudiarán junto con el proyecto representativo en el proceso de revisión ambiental.

### 2021-2023: Solicitamos comentarios acerca de las alternativas

Durante el desarrollo de alternativas, evaluamos alternativas posibles a niveles cada vez más detallados y en cada nivel pedimos la opinión del público, tribus y agencias. Proporcionamos información actualizada y pedimos comentarios sobre las alternativas en tres puntos importantes de toma de decisiones:

- Primera etapa de sondeo del alcance en noviembre – diciembre 2021.
- Análisis del nivel 1 en marzo – Abril 2022.
- Período de análisis del alcance de la EIS en enero – marzo 2023.

Sus comentarios fueron de ayuda en los esfuerzos de nuestros grupos asesores para reducir el número de alternativas y, al final, ayudaron a Sound Transit a identificar qué alternativas serían estudiadas en la Declaración de Impacto Ambiental (EIS).

### 2023-2024 – Inicia la revisión ambiental y el diseño conceptual

En junio de 2023, la junta de Sound Transit determinó alternativas, incluyendo algunas alternativas preferidas de ubicaciones para estaciones, rutas y de la OMF Norte para que fueran evaluadas en la EIS. Este fue el paso final en la fase de desarrollo de alternativas del proyecto y pasamos a la etapa de revisión ambiental, la cual durará varios años.

Durante el verano de 2024, Sound Transit compartió mapas actualizados del área de la estación, planos iniciales de las estaciones y mapas actualizados de la OMF Norte. Aunque este no era un período oficial de comentarios, quienes los vieron pudieron dejar comentarios a través de un formulario de comentarios en el sitio.

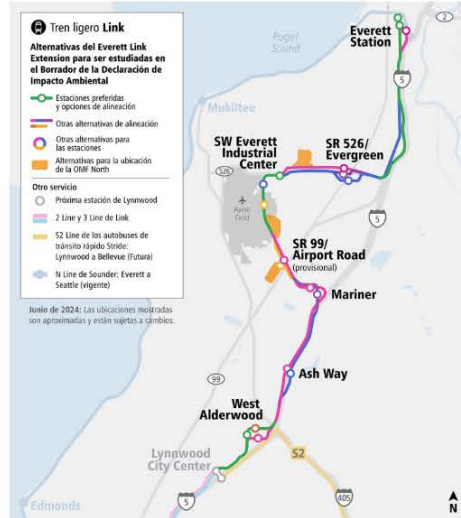
### 2025: Pedimos opiniones sobre los proyectos con Subsidios para el Acceso No Motorizado a Estaciones

A través de los proyectos con Subsidios Para el Acceso No Motorizado a Estaciones, Sound Transit trabaja con colaboradores jurisdiccionales para crear rutas seguras y directas para peatones y personas sobre ruedas (bicicleta, silla de ruedas, etc.) para que se desplacen a las estaciones de Everett Link desde vecindarios, negocios y espacios de reunión de la comunidad. En mayo-junio de 2025, compartimos nuestra lista inicial de proyectos candidatos y solicitamos comentarios de la comunidad para ayudarnos a comprender cómo se trasladarán a las futuras estaciones de Everett Link.

## ¿Cuándo se decidirán las ubicaciones?

La Junta de Sound Transit decidirá qué y dónde construir las rutas, estaciones y la OMF Norte una vez que se termine la revisión ambiental, la cual esperamos que suceda alrededor del año 2027. Más información en [Sigüentes etapas](#).

## Área del proyecto



Alternativas de Everett Link Extension que están siendo evaluadas en el borrador de la Declaración de Impacto Ambiental. | Haga clic sobre la imagen para ampliarla | Descargue la imagen como PDF

## Datos precedentes

- Informe de evaluación Etapa 1 de Desarrollo de Alternativas
- Informe de evaluación Etapa 2 de Desarrollo de Alternativas
- Informe de Alcance de SEPA EIS

### Iniciativas de planeación local.

- Comunidades de tren ligero del condado de Snohomish County
- Plan Subarea de Metro Everett
- Conectar Lynnwood

## ¿Qué significa EIS?

El proyecto se encuentra en la fase de revisión ambiental, la cual incluye la preparación de una **Declaración de Impacto Ambiental (EIS por sus siglas en inglés)**. La EIS evalúa cada alternativa y los posibles efectos adversos o beneficiosos en lo físico, humano y ecológico y, también propone medidas para prevenir, minimizar o mitigar, si procede, los efectos adversos importantes.

La EIS se publicará en dos documentos: un borrador de la EIS y una EIS final. El Borrador de la EIS estará disponible para revisión pública y comentarios por lo menos durante 45 días. El EIS Final tomará en cuenta los comentarios públicos, de la Tribu y de la agencia; incluirá las revisiones necesarias para corregir los errores técnicos; y agregará cualquier información nueva que esté disponible desde que se publicó el Borrador de la EIS.

Esta EIS se preparará de conformidad con la Ley de Política Ambiental Nacional (NEPA) y la Ley de Política Ambiental del Estado de Washington (SEPA). La Federal Transit Administration es la agencia líder bajo NEPA, y Sound Transit es la agencia líder bajo SEPA. Sound Transit realizó un sondeo de opinión pública bajo SEPA en 2023 para comenzar a trabajar en el Borrador de la EIS, y actualmente hay un segundo proceso de sondeo público en curso bajo NEPA. Para obtener más información sobre el alcance/sondeo de NEPA, visite la [sección de sondeo de opinión de NEPA](#) a continuación.

## Preparación del borrador de la EIS

El Borrador de la EIS describirá cómo las alternativas podrían afectar los entornos naturales y construidos durante la construcción y las operaciones futuras. Como parte de nuestra evaluación detallada, estamos identificando posibles adquisiciones de propiedades, realizando trabajo de campo y trabajando con las jurisdicciones locales para coordinar con sus procesos de planificación. Nuestro cronograma actual estima que el Borrador de la EIS estará listo para su revisión pública a principios de 2026.

Prepararemos materiales informativos para explicar las conclusiones principales del Borrador de la EIS que le ayudarán a comparar las alternativas. Durante el periodo de comentarios, le pediremos su opinión sobre el borrador de la EIS. Su respuesta es fundamental en el proceso de revisión ambiental y ayudará a la Junta de Sound Transit a entender lo que es importante para usted y así identificar una alternativa preferida para la EIS final.

## ¿Qué se analizará en la EIS?

La EIS cumplirá con todas las leyes, reglamentos y órdenes ejecutivas aplicables en materia de medio ambiente pertinentes para el proyecto propuesto, algunos de los cuales han cambiado desde que se llevó a cabo el sondeo de opinión de SEPA. La Federal Transit Administration y Sound Transit proponen que se aborden los siguientes temas dentro de la EIS:

- Adquisiciones, desplazamientos y reubicaciones.
- Calidad del aire.
- Calidad del aire, incluidas las emisiones de gases de efecto invernadero.
- El aspecto económico.
- Ecosistemas.
- Campos electromagnéticos.
- Energía.
- Justicia ambiental.
- Geología y suelos.
- Materiales peligrosos
- Recursos históricos, culturales y arqueológicos, incluidos los recursos y procesos de la Sección 106 (Ley Nacional de Conservación Histórica).
- Uso de suelo.
- Ruido y vibraciones.
- Parques y lugares recreacionales.
- Servicios públicos, seguridad y protección.
- Sección 4(f) de la Ley del Departamento de Transporte de los Estados Unidos y sección 6(f) de la Ley del Fondo para la Conservación de la Tierra y el Agua.
- Recursos sociales, instalaciones comunitarias y vecindarios.
- Transportación (tráfico vehicular, carga, flete, navegación, transporte público, vehículos no motorizados).
- Infraestructura de servicios públicos.
- Recursos visuales y estéticos.
- Recursos hidráulicos.

Al evaluar estos temas, la EIS abordará los efectos directos, indirectos y acumulativos de ambos, la construcción y el funcionamiento del proyecto y, propondrá medidas para prevenir, minimizar o mitigar, si procede, los efectos adversos importantes, para



La comunicación con la comunidad es una parte importante del proceso de planeación.

## ¿Qué es el trabajo de campo?

Sound Transit está estudiando actualmente el corredor a través de la recolección y el análisis de datos para su uso en el borrador de la EIS. El trabajo de campo es necesario para seguir diseñando y estudiando alineaciones de rieles, estaciones y alternativas de OMF Norte. Los equipos de trabajo de campo realizan diversas actividades, como perforación geotécnica, investigaciones arqueológicas y estudios de ingeniería civil.

- [Hoja de datos sobre el trabajo de campo](#)

## Participación tribal

Con el fin de mantener nuestro compromiso de elevar las voces tribales en nuestra región, Sound Transit y la Federal Transit Administration (FTA) nos estamos asociando con las tribus que participan en la identificación, análisis y evaluación de las alternativas de Everett Link Extension. Hemos llegado a las siguientes tribus y continuaremos trabajando con ellas durante la duración del proyecto:

- Tribus y bandas confederadas de la Nación Yakama.
- Tribus Confederadas de la Reservación Warm Springs de Oregon.
- Tribu Muckleshoot.
- Tribu S'Klallam de Port Gamble.
- Tribu Sauk-Suiattle.
- Tribu Snoqualmie.
- Tribus de Indios Stillaguamish de Washington.
- Tribu Suquamish de la Reservación Port Madison.
- Tribu de la Comunidad Indígena Swinomish.
- Tribu Tulalip de Washington.
- Tribus Indígenas del Norte de Skagit.
- Organización Tribal Duwamish.\*
- Tribus Indígenas de Snohomish.

\* No reconocida oficialmente.

La Administración Federal de Transporte también consultará con las tribus reconocidas federalmente cuando comiencen su trabajo de NEPA.

## Propósito y necesidades del proyecto

La declaración del propósito y necesidades de un proyecto explican por qué se propone el proyecto y las necesidades que atenderá el proyecto. El propósito y las necesidades de la Everett Link Extension se han actualizado desde el alcance/sondeo de opinión de SEPA para reflejar las regulaciones federales actuales.

El propósito de la Everett Link Extension es expandir el sistema de Link light rail desde la Lynnwood City Center Link Station hasta el área de la central Everett Station y proporcionar una OMF para:

- Brindar a las comunidades en el corredor del proyecto un servicio de transporte de tren ligero de alta calidad, rápido, confiable, económico y eficiente, como se definió en el proceso de planificación local y se refleja en el Plan Sound Transit 3 (ST3).
- Mejorar la movilidad regional aumentando la conectividad y capacidad en el corredor de Everett Link Extension desde el Lynnwood Transit Center hasta el área de la terminal Everett Station para satisfacer la demanda de transporte público proyectada.
- Conectar los centros regionales como se describe en los planes adoptados de uso de la tierra, transporte y desarrollo económico regionales y locales, y el Plan a Largo Plazo de Transporte Público Regional de Sound Transit.
- Implementar un sistema que sea técnica y financieramente viable para construir, operar y mantener.
- Ampliar la movilidad para el corredor y los residentes de la región, incluida la consideración para aquellos que utilizan el tránsito como medio principal de transporte.
- Fomentar el crecimiento sostenible en las áreas de las estaciones a través del apoyo al desarrollo orientado al transporte público y la integración multimodal de manera consistente con los planes y políticas locales del uso de suelo.
- Fomentar el acceso conveniente y seguro no motorizado a las estaciones, como las conexiones para bicicletas y peatones, de conformidad con la Política de Acceso al Sistema de Sound Transit.
- Preservar y promover un medio ambiente y una economía saludables minimizando los efectos adversos en los entornos naturales, construidos y socioeconómicos a través de prácticas sostenibles.
- Proporcionar una Unidad de Operaciones y Mantenimiento (OMF) con la capacidad de recibir, probar, dar servicio, almacenar, mantener y desplegar vehículos para apoyar el nivel previsto de servicio para la expansión del sistema de tren ligero.
- Crear una unidad de operaciones y mantenimiento que respalde un servicio de tren ligero eficiente y confiable y minimice los costos operativos del sistema.

### El proyecto es necesario porque:

- La congestión crónica de las carreteras Interstate 5 (I-5) y la State Route 99 (también conocida como Highway 99), dos carreteras principales que conectan las comunidades a lo largo del corredor, retrasa a los viajeros, incluyendo a quienes usan el transporte público, y deteriora la confianza en el servicio de autobuses que circulan por el corredor, sobre todo durante las horas que las personas acostumbran a trasladarse más.
- Se prevé que esas condiciones crónicas y degradadas seguirán empeorando a medida que aumenten la población y el empleo en la región.
- El Puget Sound Regional Council (una organización regional de planificación metropolitana) y los planes locales requieren el transporte público de alta capacidad en el corredor de acuerdo con la VISION 2050 del Puget Sound Regional Council y el Plan a Largo Plazo de Transporte Público Regional de Sound Transit.
- Los residentes y las comunidades del Snohomish County, incluidos aquellos que utilizan el transporte público como principal medio de transporte, necesitan movilidad regional a largo plazo y conectividad multimodal, como lo exige la Ley de Desarrollo Urbano (Growth Management Act) del Estado de Washington.
- Los planes regionales y locales exigen un aumento de la densidad residencial y/o de empleo en las estaciones de alta capacidad y sus alrededores y un aumento de las opciones de acceso multimodal.
- Priorizar las inversiones en transporte que reduzcan las millas recorridas de los vehículos y los efectos ambientales derivados de esto es una meta del estado y de la región, como se establece en las leyes estatales de Washington y se plasma en la VISION (VISION) 2050 y en el Plan Regional de Transporte del Consejo Regional de Puget Sound (Puget Sound Regional Council, PSRC).
- El actual sistema regional carece de una unidad de operaciones y mantenimiento con capacidad suficiente y ubicación adecuada para apoyar las operaciones eficientes y fiables a largo plazo para la expansión del tren ligero en todo el sistema, incluyendo la siguiente etapa de expansión del tren ligero en los condados de Snohomish y King.
- Es necesario disponer de una nueva capacidad de almacenamiento y mantenimiento de tren ligero con tiempo suficiente para aceptar la entrega y la puesta en marcha de nuevos vehículos para satisfacer las necesidades de expansión de la flota y almacenar los vehículos existentes mientras se prueban y preparan los nuevos.

## Tiene hasta el 28 de agosto para proporcionar sus comentarios

Como se mencionó anteriormente, la Ley Nacional de Política Ambiental (NEPA) requiere que las agencias federales preparen una Declaración de Impacto Ambiental (EIS) para identificar y evaluar los efectos ambientales de los proyectos propuestos antes de tomar decisiones. El sondeo de opinión de NEPA es un esfuerzo de colaboración entre el público, las tribus y las agencias locales, estatales y federales para determinar qué problemas y alternativas se incluirán en la EIS.

Sound Transit realizó un sondeo de opinión pública bajo SEPA en 2023 para comenzar a trabajar en el Borrador de la EIS. [Estos comentarios de SEPA siguen siendo válidos, se resumirán en la EIS y no es necesario volver a enviarlos.](#) Durante el sondeo de opinión de NEPA, Sound Transit y el FTA revisarán temas, inquietudes, alternativas y comentarios sobre el propósito y la declaración de necesidades.

En estos momentos y hasta el 28 de agosto de 2025, el FTA está llevando a cabo un proceso de sondeo público sobre el borrador de la EIS para recopilar comentarios bajo NEPA. Le invitamos a que nos envíe comentarios nuevos y adicionales. Al concluir el proceso del sondeo de NEPA, prepararemos el borrador de la EIS en coordinación con el FTA, con publicación prevista en 2026.

## ¿Qué comentarios se recopilan durante el período de sondeo?

El período de sondeo busca comentarios relacionados con...

- Propósito y necesidad del proyecto.
- Alternativas a analizar en la EIS y sus posibles impactos.
- Temas potenciales para estudiar en el EIS.

## Formas en que puede enviar comentarios

Para proporcionar su opinión durante este período de sondeo, comente en línea, por correo o por teléfono. Todos los comentarios deben presentarse antes del 28 de agosto. Tenga en cuenta que los comentarios del sondeo son de registro público. Si proporciona información personal, podría estar disponible públicamente o publicada en futuros documentos del proyecto.

- Proporcione un comentario en el siguiente formulario.
- Por correo electrónico a [everettlinkcomments@soundtransit.org](mailto:everettlinkcomments@soundtransit.org).
- Los comentarios también se pueden enviar por correo electrónico a la Federal Transit Administration [terence.plaskon@dot.gov](mailto:terence.plaskon@dot.gov).
- Deje un correo de voz al 425-243-6255.
- Envíe una carta a:  
Everett Link Extension  
Kathy Fendt  
Sound Transit  
401 S. Jackson St.  
Seattle, WA 98104

## Formulario de comentarios del sondeo de NEPA

¿Tiene algún comentario sobre el propósito y la necesidad del proyecto?

¿Hay algún tema o impacto específico que crea que debe considerarse o evaluarse en la EIS?

Me gustaría comentar sobre (marque todas las que correspondan)

Alternativas a estudiar en la EIS

Otro - Explique

¿Sobre qué alternativas de proyectos quiere comentar?

West Alderwood

Ash Way

Mariner

SR 99/Airport Road

SW Everett Industrial Center

SR 526/Evergreen

- SR 520/Evergreen
- I-5/Broadway
- Everett Station
- OMF Norte

Comparta sus comentarios sobre las alternativas de West Alderwood.

Comparta sus comentarios sobre las alternativas de Ash Way.

Comparta sus comentarios sobre las alternativas de Mariner.

Comparta sus comentarios sobre las alternativas de la SR 99/Airport Road.

Comparta sus comentarios sobre las alternativas del SW Everett Industrial Center.

Comparta sus comentarios sobre las alternativas de SR 526/Evergreen.

Comparta sus comentarios sobre las alternativas de I-5/Broadway.

Comparta sus comentarios sobre las alternativas de Everett Station.

Comparta sus comentarios sobre las alternativas de OMF Norte.

Proporcione su información de contacto.

Nombre

Apellido

Código postal

Correo electrónico

Siguiente

### **Formulario de comentarios del sondeo de NEPA**

¿Le gustaría contestar algunas preguntas demográficas?

Incluir información sobre usted le ayudará a Sound Transit a saber si estamos llegando a una población representativa de la ciudad.

- Sí
- No

Siguiente

## Formulario de comentarios del sondeo de NEPA

¿Qué edad tiene?

- <19
- 19-24
- 25-34
- 35-49
- 50-64
- 65 o más

¿Cuál es su identidad de género?

- Masculino
- Femenino
- No binario
- Prefiero autodefinirme
- Prefiero no decirlo

¿Se identifica como hispano o latinx?

- Sí
- No

Se identifica como (marque todos los que correspondan).

- Caucásico/Blanco
- Negro o afroamericano
- Asiático o asiático americano
- Nativo de Hawaii u otra isla del Pacífico
- Indígena Americano/Nativo de Alaska
- Otro (por favor especifique):

¿Qué idiomas se hablan regularmente en su hogar? (Por favor, marque todas las que correspondan)

- Inglés
- Español
- Vietnamita
- Cantonés
- Mandarín
- Ruso
- Somalí
- Coreano
- Tagalo
- Otro (por favor especifique):

Si habla un idioma que no es el inglés, ¿qué tan bien habla inglés?

- Muy bien
- Bien
- No muy bien
- Nada
- No aplica - Solo hablo inglés

¿Considera que tiene usted una discapacidad?

- Sí
- No

¿Qué tipo de adaptaciones o facilidades necesita?

- Elevador/rampa
- Anuncios de paradas automatizadas
- Asientos prioritarios
- Sujeción para sillas de ruedas
- Asistencia del operador para abordar
- Función de descenso/arrodillamiento del autobús
- Otro (por favor especifique):
- Ninguno

¿Cuántas personas viven en su hogar (incluyendo usted)? (Elija una opción)

- 1 (Vivo solo)
- 2
- 3
- 4
- 5
- 6 o más

¿Cuáles son los ingresos anuales totales en su hogar?

- Menos de \$10,000
- \$10,000 a \$14,999
- Entre \$15,000 y \$19,999
- \$ 20,000 a \$ 24,999
- \$25,000 a \$34,999
- \$35,000 a \$49,999
- \$50,000 a \$74,999
- \$75,000 a \$99,999
- \$100,000 a \$149,999
- \$150,000 a \$199,999
- \$200,000 o más
- Prefiero no decirlo

Enviar

## Alternativas

### ¿Qué rutas, estaciones y ubicaciones para la OMF Norte están siendo estudiadas en la revisión ambiental?

En los enlaces siguientes se presentan los últimos conceptos de diseño para rutas, estaciones y alternativas de OMF Norte que se discuten en el borrador de la EIS. Todas las alternativas mostradas en este sitio serán estudiadas en los próximos años y el diseño continuará avanzando. Cuando Sound Transit inicie la preparación de una EIS final, se identificará una alternativa preferida para todos los componentes del proyecto. Sound Transit seleccionará las ubicaciones finales para la ruta, estaciones y OMF Norte después de completar el proceso de revisión ambiental bajo SEPA y NEPA.

### ¿Cómo ha influido la opinión de la comunidad en el proyecto?

Durante el análisis de alcance a principios de 2023, preguntamos qué alternativas prefieren y por qué. Gracias a su aportación, redujimos las alternativas de estación y ruta e identificamos las alternativas preferidas en cuatro de los ocho segmentos del proyecto.

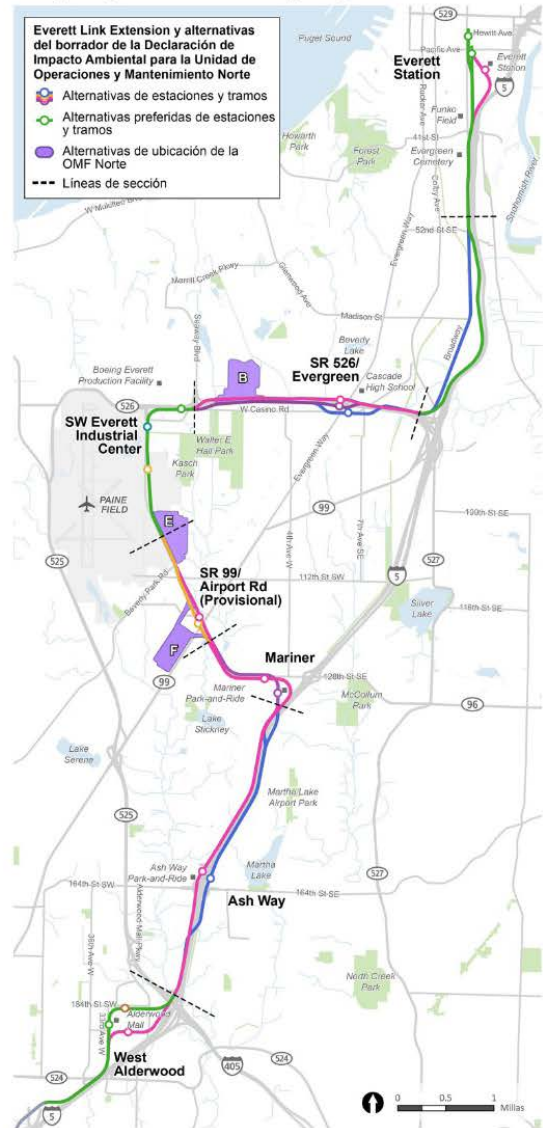
El equipo del proyecto también ha avanzado en el diseño de rutas, estaciones y alternativas de OMF Norte para incorporar algunos de los comentarios que escuchamos durante el análisis. Los cambios realizados desde la última vez que compartimos información se explican en cada área.

### Cómo ver los segmentos del proyecto y las actualizaciones de OMF Norte

Puede obtener más información sobre las áreas del proyecto haciendo clic en los nombres a continuación. A partir de ahí, puede aprender de alternativas específicas y ver los mapas de segmentos más recientes, los primeros planos de estaciones y las ubicaciones de OMF Norte.

- [West Alderwood](#)
- [Ash Way](#)
- [Mariner](#)
- [SR 99/Airport Road](#)
- [SW Everett Industrial Center](#)
- [SR 526/Evergreen](#)
- [Broadway/I-5](#)
- [Everett Station](#)
- [OMF Norte](#)

### Mapa general del proyecto



Este mapa del área completa del proyecto de Everett Link Extension muestra, en verde, las porciones que han identificado una alternativa preferida, y en diferentes colores se muestran las rutas y estaciones alternativas. Haga clic sobre la imagen para ampliarla | [Descargue la imagen en formato PDF](#)

# Everett Link Extension

[Bienvenida](#)
[Antecedentes](#)
[Revisión ambiental](#)
[Sondeo de opinión NEPA](#)
[Alternativas](#)
[Siguietas etapas](#)

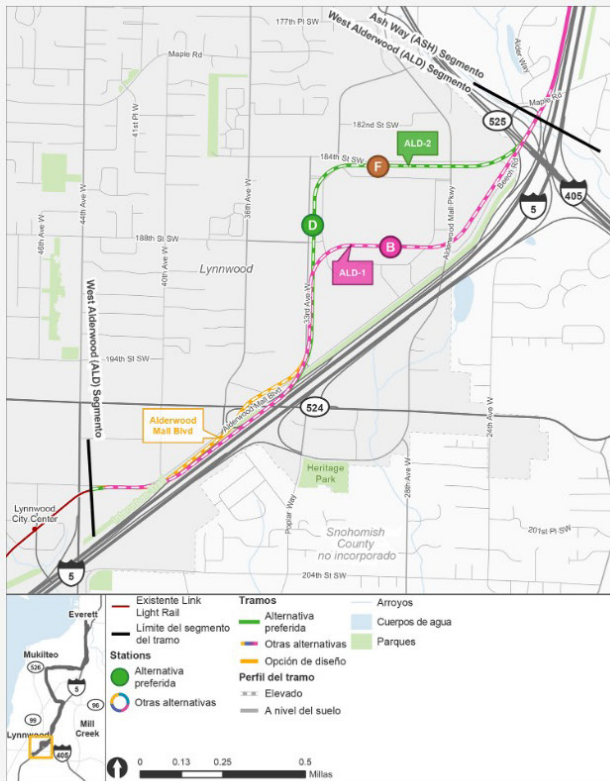
## West Alderwood

### Características principales

- Todas las rutas y estaciones serían elevadas.
- Las alternativas de estaciones se encuentran en o alrededor de Alderwood Mall.
- Community Transit da servicio a esta área con autobuses locales y suburbanos, y con la línea naranja de Swift.
- No se tiene planeado ningún nuevo estacionamiento como parte de este proyecto.
- Las alternativas preferidas fueron la estación ALD-D y la ruta ALD-2.

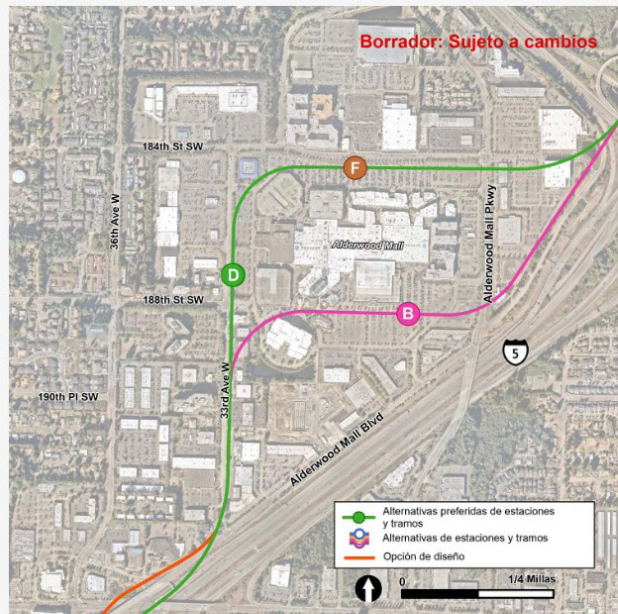
### ¿Cuáles son los cambios desde 2023?

En coordinación con WSDOT, la ruta al sur del área de la estación ha sido reubicada cerca de la carretera I-5 y estamos estudiando una **opción de diseño** alternativa a lo largo de Alderwood Mall Boulevard. Esto ayuda a minimizar las posibles adquisiciones de propiedades y a utilizar más derecho de paso público a lo largo de la carretera. La Junta de Sound Transit determinó que la estación ALD-D y la ruta ALD-2 eran las alternativas preferidas.



El segmento West Alderwood se extiende desde la estación Lynnwood City Center hasta justo al norte de la intersección de I-5/I-405/SR 525.

| Haga clic sobre la imagen para ampliarla



En este mapa del área de la estación West Alderwood, las alternativas de estación se muestran como opciones B, D y F, y las alternativas de ruta ALD-1 y ALD-2 se muestran en rosa y verde, respectivamente. | Haga clic sobre la imagen para ampliarla

### Elementos de diseño de estaciones

A continuación puede encontrar los primeros planos o diseños de estaciones para darle una idea de cómo pueden ser las distintas alternativas de estaciones. Estos diseños son una foto instantánea en el tiempo y están sujetos a cambios a medida que avanza el diseño. Como lo muestran estos gráficos, las estaciones son más allá que solo rieles y plataformas. Los dibujos incluyen los siguientes elementos de una estación:

- **Pick-up/Drop-off (Recoger o dejar):** Espacio para vehículos personales y compartidos para recoger o dejar a pasajeros usuarios de transporte público.
- **Paratransit y microtransit:** Paratransit es un servicio de transporte que proporciona viajes personalizados para personas con discapacidades calificadas y se brinda de conformidad con la Ley de Estadounidenses con Discapacidades. Microtransit ofrece una opción

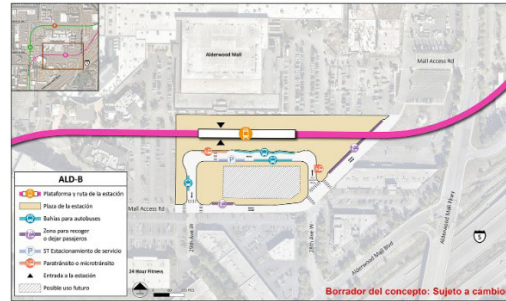
- **Platform (Plataforma):** El espacio junto a las vías del tren ligero en el que los pasajeros esperan y entran y salen de los trenes.
- **Station Entry (Entrada(s) de la estación):** El lugar donde la gente entra o sale de la estación de Link.
- **Potential Future Use (Posible uso en el futuro):** Durante el diseño, una propiedad completa puede ser adquirida por Sound Transit para completar la construcción, pero podría no ser necesaria para el diseño de la estación. Una vez terminada la construcción, el espacio podría ser utilizado por Sound Transit para otras infraestructuras, como estanques de aguas pluviales o equipo eléctrico, o desarrollados como viviendas asequibles o proyectos de desarrollo orientados al transporte.

Estadounidenses con Discapacidades. Microtransit ofrece una opción por encargo (on-demand) de los usuarios a través de una aplicación, y el servicio es proporcionado por vehículos más pequeños que un autobús normal.

- **Bus Bays (Bahías de autobuses):** Áreas designadas para paradas de autobús de transporte público para dejar y recoger pasajeros, ofreciendo más conexiones locales para los pasajeros.
- **ST Service Parking (Estacionamiento de mantenimiento de ST):** Estacionamiento designado para el personal de Sound Transit, incluyendo a los profesionales de seguridad y mantenimiento.
- **Plaza:** Un espacio público alrededor de la plataforma de la estación que incluye acceso para peatones y bicicletas, conexiones con el servicio de autobús local y jardines.

## ALD-B

ALD-B se elevaría unos 40 pies sobre el nivel de la calle y se encuentra en el lado sur del Alderwood Mall dentro de la superficie actual de estacionamiento. La ruta (ALD-1) se conectaría desde la estación de Lynnwood City Center y correría a lo largo del I-5, 33rd Avenue W, y giraría hacia el área del centro comercial alrededor de la 188th Street SW antes de regresar a la carretera I-5.



Plano inicial de la estación alternativa ALD-B, localizada en el lado sur del Alderwood Mall dentro de la superficie actual de estacionamiento.  
| Haga clic sobre la imagen para ampliarla



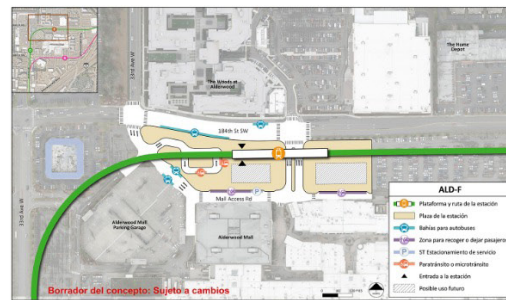
Plano inicial de la estación alternativa ALD-D, ubicada en el lado oeste del Alderwood Mall a lo largo de la avenida 33rd Avenue W.  
| Haga clic sobre la imagen para ampliarla

## ALD-D

ALD-D se elevaría unos 40 pies sobre el nivel de la calle y se encuentra en el lado oeste del Alderwood Mall a lo largo de la avenida 33rd Avenue W. La ruta (ALD-2) se conectaría desde la estación de Lynnwood City Center y correría a lo largo del I-5, 33rd Avenue W, y giraría hacia el este hacia la calle 184th Street SW. Esta estación fue identificada como la alternativa preferida por la Junta de Sound Transit.

## ALD-F

La estación ALD-F estaría elevada unos 40 pies sobre el nivel de la calle y ubicada en el lado norte de Alderwood Mall a lo largo de la calle 184 SW, también usando la ruta ALD-2.



Plano inicial de la estación alternativa ALD-F, ubicada en el lado norte del Alderwood Mall a lo largo de la calle 184th Street SW.  
| Haga clic sobre la imagen para ampliarla

### ¿Dudas? Comuníquese con nosotros:

Enlace con la comunidad de Sound Transit  
Teléfono: 206-370-5533  
Email: everettlink@soundtransit.org  
Web: soundtransit.org/everettlink

### ¿Necesita asistencia en línea o en un evento en persona?

Preguntas sobre accesibilidad:  
Teléfono: 1-800-201-4900, o marque al 711 (TTY Relay)  
Email: main@soundtransit.org  
Lunes a viernes, 7 a.m. a 7 p.m.

### Servicios adicionales:

Preguntas generales de pasajeros:  
Teléfono: 1-888-889-6368, o marque al 711 (TTY Relay)  
Email: main@soundtransit.org  
Lunes a viernes, 7 a.m. a 7 p.m.

Llamada o texto a Seguridad  
24/7: 206-398-5268

**SOUNDTRANSIT**  
Siganos



# Everett Link Extension

**Bienvenida** Antecedentes Revisión ambiental Sondeo de opinión NEPA Alternativas ▾ Sigüientes etapas

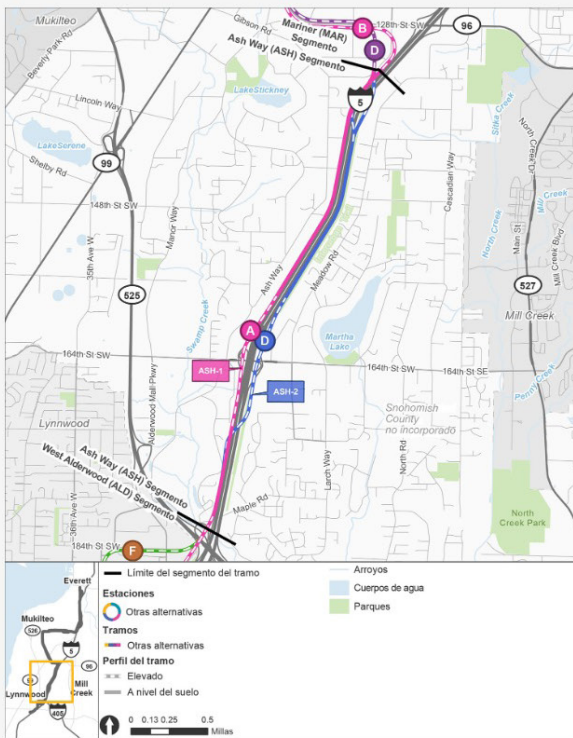
## Ash Way

### Características principales

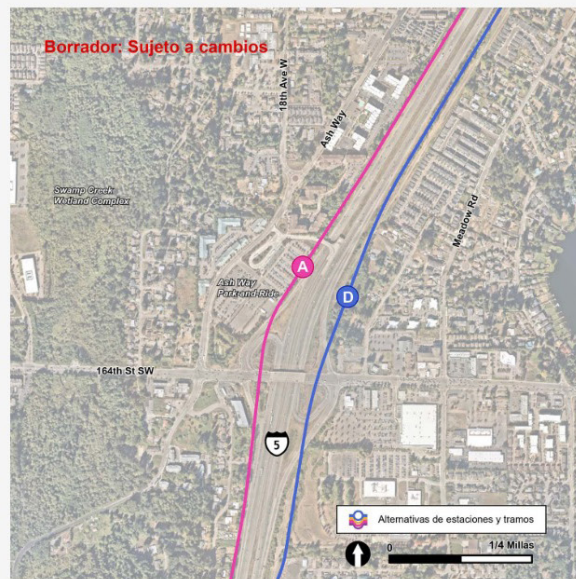
- El estacionamiento de Ash Way para vehículos de los pasajeros que se encuentra al oeste de la carretera I-5 seguiría siendo el lugar de estacionamiento de la zona.
- Community Transit da servicio a esta área con autobuses locales y suburbanos, y con la línea naranja de Swift.
- El condado de Snohomish planea completar una nueva intersección multimodal en la carretera I-5, al norte de la calle 164th Street SW, que está parcialmente financiada.
- No se identificó ninguna alternativa preferida para este segmento.

### ¿Cuáles son los cambios desde 2023?

La opción de ubicación de la ASH-D ha sido movida más cerca del I-5 y ahora se encuentra elevada, en lugar de por debajo del nivel de la calle, para hacer frente a los retos de ingeniería, reducir costos, y reducir al mínimo las posibles adquisiciones de propiedades.



El segmento de Ash Way se extiende desde el norte del cruce de I-5/I-405/SR 525 a la calle 134th Street SW. | Haga clic sobre la imagen para ampliarla



En este mapa del área de la estación Ash Way, las alternativas de la estación se muestran como opciones A y D, y las rutas alternativas ASH-1 y ASH-2 se muestran en rosa y azul, respectivamente. | Haga clic sobre la imagen para ampliarla

### Elementos de diseño de estaciones

A continuación puede encontrar los primeros planos o diseños de estaciones para darle una idea de cómo pueden ser las distintas alternativas de estaciones. Estos diseños son una foto instantánea en el tiempo y están sujetos a cambios a medida que avanza el diseño. Como lo muestran estos gráficos, las estaciones son más allá que solo rieles y plataformas. Los dibujos incluyen los siguientes elementos de una estación:

- **Pick-up/Drop-off (Recoger o dejar):** Espacio para vehículos personales y compartidos para recoger o dejar a pasajeros usuarios de transporte público.
- **Platform (Plataforma):** El espacio junto a las vías del tren ligero en el que los pasajeros esperan y entran y salen de los trenes.
- **Station Entry (Entrada) de la estación:** El lugar donde la gente...
- **Paratransit y microtransit:** Paratransit es un servicio de transporte que proporciona viajes personalizados para personas con discapacidades calificadas y se brinda de conformidad con la Ley de Estadounidenses con Discapacidades. Microtransit ofrece una opción por encargo (on-demand) de los usuarios a través de una aplicación, y el servicio es proporcionado por vehículos más pequeños que un...

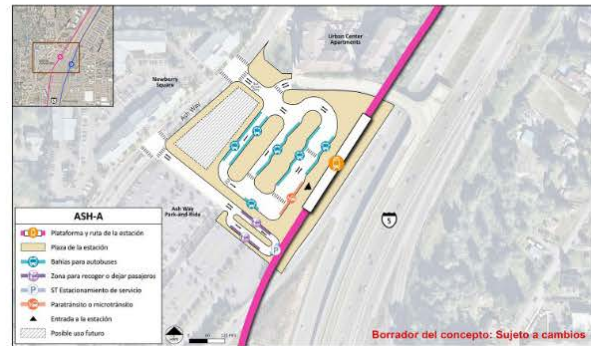
- **Station Entry (Entrada) de la estación:** El lugar donde la gente entra o sale de la estación de Link.
- **Potential Future Use (Posible uso en el futuro):** Durante el diseño, una propiedad completa puede ser adquirida por Sound Transit para completar la construcción, pero podría no ser necesaria para el diseño de la estación. Una vez terminada la construcción, el espacio podría ser utilizado por Sound Transit para otras infraestructuras, como estanques de aguas pluviales o equipo eléctrico, o desarrollados como viviendas asequibles o proyectos de desarrollo orientados al transporte.

y el servicio es proporcionado por vehículos más pequeños que un autobús normal.

- **Bus Bays (Bahías de autobuses):** Áreas designadas para paradas de autobús de transporte público para dejar y recoger pasajeros, ofreciendo más conexiones locales para los pasajeros.
- **ST Service Parking (Estacionamiento de mantenimiento de ST):** Estacionamiento designado para el personal de Sound Transit, incluyendo a los profesionales de seguridad y mantenimiento.
- **Plaza:** Un espacio público alrededor de la plataforma de la estación que incluye acceso para peatones y bicicletas, conexiones con el servicio de autobús local y jardines.

## ASH-A

ASH-A sería una estación elevada a unos 60 pies sobre el nivel de la calle en el lado oeste del I-5, situada en el actual estacionamiento de pasajeros (Park-and-Ride) Ash Way. La ruta (ASH-1) correría a lo largo de la carretera I-5 hacia el sur y el norte de la estación.



Plano inicial de la estación para la estación alterna ASH-A, una estación elevada en el lado oeste de la I-5 y adyacente al estacionamiento de pasajeros Ash Way. | Haga clic sobre la imagen para ampliarla



Plano inicial de la estación alternativa ASH-D, una estación elevada situada al este del I-5 en la calle 164 SW Street. | Haga clic sobre la imagen para ampliarla

## ASH-D

ASH-D sería una estación elevada a unos 30 pies sobre el nivel de la calle en el lado este del I-5. La ruta ASH-2 cruzaría el I-5 en dos puntos. La ruta se elevaría en la estación y en los cruces, fuera de eso correría a nivel de la carretera I-5.

### ¿Dudas? Comuníquese con nosotros:

Enlace con la comunidad de Sound Transit  
 Teléfono: 206-370-5533  
 Email: everettlink@soundtransit.org  
 Web: soundtransit.org/everettlink

### ¿Necesita asistencia en línea o en un evento en persona?

Preguntas sobre accesibilidad:  
 Teléfono: 1-800-201-4900, o marque al 711 (TTY Relay)  
 Email: main@soundtransit.org  
 Lunes a viernes, 7 a.m. a 7 p.m.

### Servicios adicionales:

Preguntas generales de pasajeros:  
 Teléfono: 1-888-889-6368, o marque al 711 (TTY Relay)  
 Email: main@soundtransit.org  
 Lunes a viernes, 7 a.m. a 7 p.m.

Llamada o texto a Seguridad  
 24/7: 206-398-5268



Siganos



# Everett Link Extension

Bienvenida Antecedentes Revisión ambiental Sondeo de opinión NEPA Alternativas ▾ Sigüientes etapas

## Mariner

### Características principales

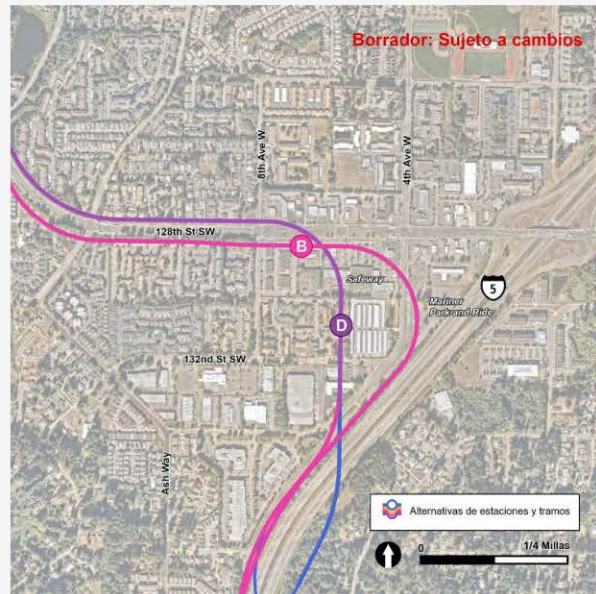
- Todas las estaciones y rutas serán elevadas.
- Community Transit brinda servicio a esta zona con autobuses locales y la línea verde de Swift.
- El condado de Snohomish está buscando activamente financiación para un nuevo cruce multimodal en el I-5 entre 130th Street SE en el este y la 8th Avenue W en el oeste.
- Las estaciones en el área de Mariner son más grandes que otras porque sería un centro importante para los autobuses locales y regionales y un punto de transferencia de tren ligero.
- Cuando el servicio de tren ligero de Link vaya al centro de Everett, dos líneas de tren ligero darían servicio en la estación de Mariner. La estación tendrá dos plataformas para acomodar las diferentes líneas, y por lo tanto será más ancho que otras estaciones en el proyecto.
- El estacionamiento de pasajeros (Park-and-Ride) de Mariner está al oeste del I-5 y al sur de la 128th Street SW.
- Se planean aproximadamente 550 nuevos espacios de estacionamiento en esta estación para 2046.
- Los posibles impactos relacionados con el estacionamiento se evaluarán como parte de la Declaración de Impacto Ambiental (EIS) del proyecto.
- No se identificó ninguna alternativa preferida para este segmento.

### ¿Cuáles son los cambios desde 2023?

Hemos reducido de tres a dos el número de alternativas a analizar en esta área. Puede encontrar información sobre alternativas anteriores en el [resumen de las recomendaciones del grupo de asesor](#). También hemos comenzado a evaluar las opciones de estacionamiento para esta zona.



El segmento Mariner se extiende desde aproximadamente la 134th Street SW hasta el área al sur de la SR 99. Las alternativas de ruta, MAR-1 y MAR-2, se muestran en rosa y púrpura, y las alternativas de estación se muestran como opciones B y D. | Haga clic sobre la imagen para ampliarla



En este mapa del área de la estación Mariner, las alternativas de estación se muestran como opciones B y D, y las alternativas de ruta MAR-1 y MAR-2 se muestran en color rosa y púrpura, respectivamente. | Haga clic sobre la imagen para ampliarla





Estacionamiento propuesto para MAR-B, incluyendo estacionamiento estructurado y estacionamiento en superficie, cerca de la 4th Avenue W y la 132nd Street SW.  
| Haga clic sobre la imagen para ampliarla

## Opciones de estacionamiento en MAR-D



Estacionamiento propuesto para MAR-D, incluyendo estacionamiento estructurado y estacionamiento en superficie, en la 4th Avenue W y la 132nd Street SW.  
| Haga clic sobre la imagen para ampliarla

### ¿Dudas? Comuníquese con nosotros:

Enlace con la comunidad de Sound Transit  
Teléfono: 206-370-5533  
Email: everettlink@soundtransit.org  
Web: soundtransit.org/everettlink

### ¿Necesita asistencia en línea o en un evento en persona?

Preguntas sobre accesibilidad:  
Teléfono: 1-800-201-4900, o marque al 711 (TTY Relay)  
Email: main@soundtransit.org  
Lunes a viernes, 7 a.m. a 7 p.m.

### Servicios adicionales:

Preguntas generales de pasajeros:  
Teléfono: 1-888-889-6368, o marque al 711 (TTY Relay)  
Email: main@soundtransit.org  
Lunes a viernes, 7 a.m. a 7 p.m.

Llamada o texto a Seguridad 24/7: 206-398-5268



# Everett Link Extension

[Bienvenida](#)
[Antecedentes](#)
[Revisión ambiental](#)
[Sondeo de opinión NEPA](#)
[Alternativas](#)
[Siguietas etapas](#)

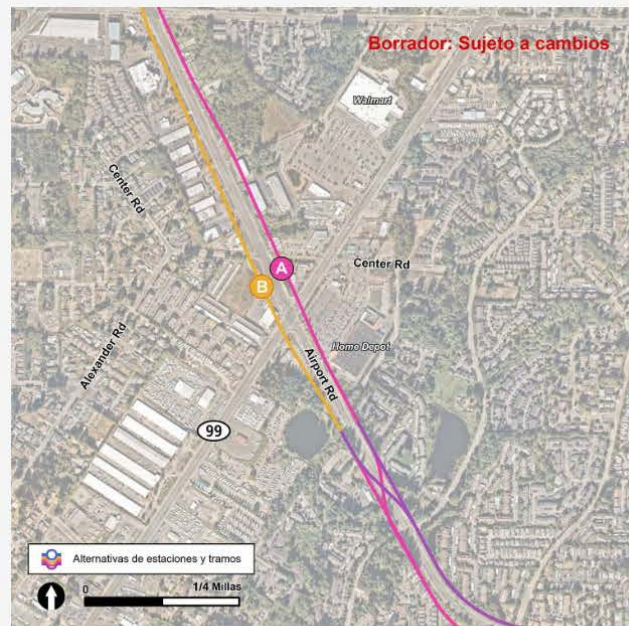
## SR 99/Airport Road

### Características principales

- Esta estación es provisional (financiada mediante la revisión ambiental, no hay fondos para el diseño final y la construcción).
- Todas las estaciones y rutas serían elevadas.
- En la actualidad, Community Transit presta servicio en esta zona con líneas de autobús incluyendo las líneas azul y verde de Swift.
- No se tiene planeado ningún nuevo estacionamiento como parte de este proyecto.
- No se identificó ninguna alternativa preferida para este segmento.



El segmento SR 99/Airport Road se extiende desde Mariner hasta el SW Everett Industrial Center. Las alternativas de ruta, AIR-1 y AIR-2, se muestran en rosa y amarillo respectivamente, y las alternativas de estación se muestran como opciones A y B. | Haga clic sobre la imagen para ampliarla



En este mapa del área de la estación SR 99/Airport Road, las alternativas de estación se muestran como opciones A y B, y las alternativas de ruta AIR-1 y AIR-2 se muestran en rosa y amarillo, respectivamente.

| Haga clic sobre la imagen para ampliarla

### Elementos de diseño de estaciones

A continuación puede encontrar los primeros planos o diseños de estaciones para darle una idea de cómo pueden ser las distintas alternativas de estaciones. Estos diseños son una foto instantánea en el tiempo y están sujetos a cambios a medida que avanza el diseño. Como lo muestran estos gráficos, las estaciones son más allá que solo rieles y plataformas. Los dibujos incluyen los siguientes elementos de una estación:

- **Pick-up/Drop-off (Recoger o dejar):** Espacio para vehículos personales y compartidos para recoger o dejar a pasajeros usuarios de transporte público.
- **Platform (Plataforma):** El espacio junto a las vías del tren ligero en el que los pasajeros esperan y entran y salen de los trenes.
- **Station Entry (Entrada(s) de la estación):** El lugar donde la gente entra o sale de la estación de Link.
- **Potential Future Use (Posible uso en el futuro):** Durante el diseño
- **Paratransit y microtransit:** Paratransit es un servicio de transporte que proporciona viajes personalizados para personas con discapacidades calificadas y se brinda de conformidad con la Ley de Estadounidenses con Discapacidades. Microtransit ofrece una opción por encargo (on-demand) de los usuarios a través de una aplicación, y el servicio es proporcionado por vehículos más pequeños que un autobús normal.
- **Bus Bays (Bahías de autobuses):** Áreas designadas para paradas

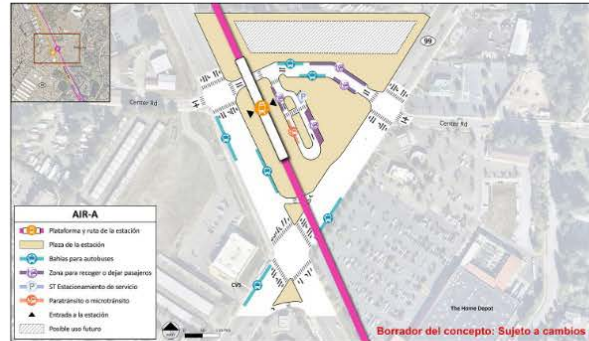
una propiedad completa puede ser adquirida por Sound Transit para completar la construcción, pero podría no ser necesaria para el diseño de la estación. Una vez terminada la construcción, el espacio podría ser utilizado por Sound Transit para otras infraestructuras, como estanques de aguas pluviales o equipo eléctrico, o desarrollados como viviendas asequibles o proyectos de desarrollo orientados al transporte.

de autobús de transporte público para dejar y recoger pasajeros, ofreciendo más conexiones locales para los pasajeros.

- **ST Service Parking (Estacionamiento de mantenimiento de ST):** Estacionamiento designado para el personal de Sound Transit, incluyendo a los profesionales de seguridad y mantenimiento.
- **Plaza:** Un espacio público alrededor de la plataforma de la estación que incluye acceso para peatones y bicicletas, conexiones con el servicio de autobús local y jardines.

## AIR-A

AIR-A sería una estación elevada a unos 40 pies sobre el nivel de la calle en la esquina norte de Airport Road y SR 99.



Plano inicial de la estación alternativa AIR-A, una estación elevada ubicada en la esquina norte de Airport Road y SR 99. | Haga clic sobre la imagen para ampliarla



Plano inicial de la estación alternativa AIR-B, una estación elevada ubicada en la esquina occidental de Airport Road y SR 99. | Haga clic sobre la imagen para ampliarla

## AIR-B

AIR-B se elevaría unos 60 pies sobre el nivel de la calle y se encuentra en la esquina occidental de Airport Road y SR 99.

### ¿Dudas? Comuníquese con nosotros:

Enlace con la comunidad de Sound Transit  
Teléfono: 206-370-5533  
Email: everettlink@soundtransit.org  
Web: soundtransit.org/everettlink

### ¿Necesita asistencia en línea o en un evento en persona?

Preguntas sobre accesibilidad:  
Teléfono: 1-800-201-4900, o marque al 711 (TTY Relay)  
Email: main@soundtransit.org  
Lunes a viernes, 7 a.m. a 7 p.m.

### Servicios adicionales:

Preguntas generales de pasajeros:  
Teléfono: 1-888-889-6368, o marque al 711 (TTY Relay)  
Email: main@soundtransit.org  
Lunes a viernes, 7 a.m. a 7 p.m.

Llamada o texto a Seguridad  
24/7: 206-398-5268

**SOUNDTRANSIT**  
Siganos



# Everett Link Extension

[Bienvenida](#)
[Antecedentes](#)
[Revisión ambiental](#)
[Sondeo de opinión NEPA](#)
[Alternativas](#)
▾
[Sigüientes etapas](#)

## SW Everett Industrial Center

### Características principales

- Todas las estaciones y rutas serían elevadas.
- Everett Transit y Community Transit actualmente brindan servicio a esta área con rutas de autobús, incluyendo la Swift Green Line.
- Todas las alternativas estarían dentro del Paine Field/Boeing Everett Manufacturing/Industrial Center.
- Las instalaciones de la estación en esta zona incluyen espacio para el servicio de transporte al aeropuerto Paine Field y a las instalaciones de producción de Boeing Everett.
- No se tiene planeado ningún nuevo estacionamiento como parte de este proyecto.
- La estación SWI-A y la ruta SWI-1 fueron identificadas como las alternativas preferidas.

### ¿Cuáles son los cambios desde 2023?

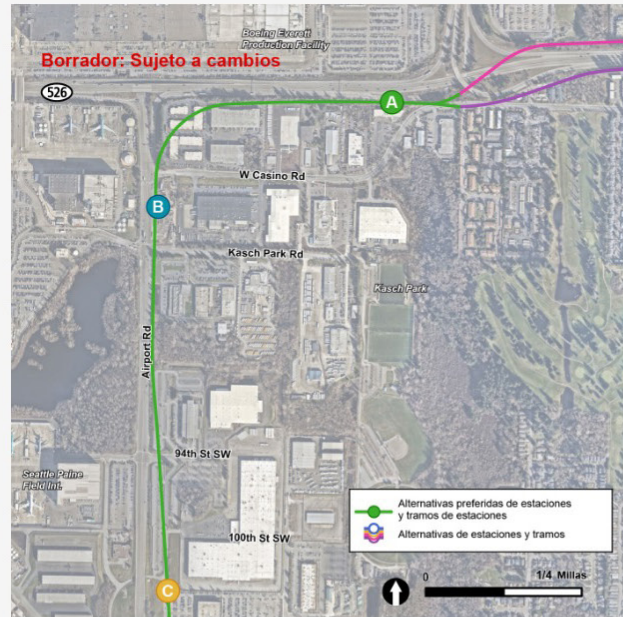
La estación SWI-A y la ruta SWI-1 fueron identificadas como las alternativas preferidas por la Junta de Sound Transit.

Estamos estudiando una opción de diseño para la ruta SWI-1 que es más baja. Esto reduciría la altura de la estación SWI-A y permitiría que una sección del SWI-1 funcionara a nivel del suelo.

En el otoño de 2024, la estación SWI-C fue movida más al sur para estar más cerca del aeropuerto Paine Field.



El segmento SW Everett Industrial se extiende desde SR 99/Airport Road hasta Evergreen. La única alternativa de ruta, SWI-1, se muestra en verde, y las alternativas de estación se muestran como opciones A, B y C. | Haga clic en la imagen para ampliarla



En este mapa del área de SW Everett Industrial Center, las alternativas de estación se muestran como opciones A, B y C, y la única alternativa de ruta, SWI-1 se muestra en verde. | Haga clic en la imagen para ampliarla

### Elementos de diseño de estaciones

A continuación, puede encontrar los primeros planos o diseños de estaciones para darle una idea de cómo pueden ser las distintas alternativas de estaciones. Estos diseños son una foto instantánea en el tiempo y están sujetos a cambios a medida que avanza el diseño. Como lo muestran estos gráficos, las estaciones son más allá que solo rieles y plataformas. Los dibujos incluyen los siguientes elementos de una estación:

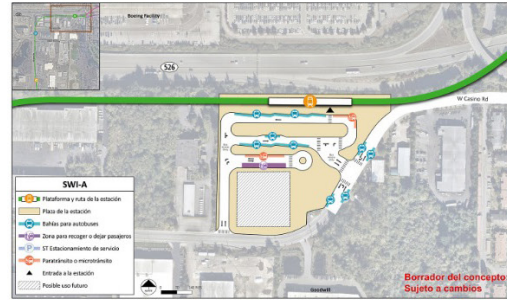
- **Pick-up/Drop-off (Recoger o dejar):** Espacio para vehículos
- **Paratransit y microtransit:** Paratransit es un servicio de transporte

- personales y compartidos para recoger o dejar a pasajeros usuarios de transporte público.
- **Platform (Plataforma):** El espacio junto a las vías del tren ligero en el que los pasajeros esperan y entran y salen de los trenes.
- **Station entrance (Entrada(s) de la estación):** El lugar donde la gente entra o sale de la estación de Link.
- **Potential Future Use (Posible uso en el futuro):** Durante el diseño, una propiedad completa puede ser adquirida por Sound Transit para completar la construcción, pero podría no ser necesaria para el diseño de la estación. Una vez terminada la construcción, el espacio podría ser utilizado por Sound Transit para otras infraestructuras, como estanques de aguas pluviales o equipo eléctrico, o desarrollados como viviendas asequibles o proyectos de desarrollo orientados al transporte.

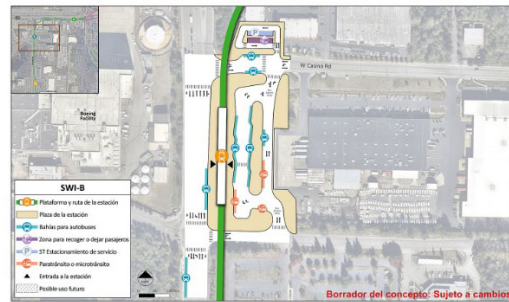
- que proporciona viajes personalizados para personas con discapacidades calificadas y se brinda de conformidad con la Ley de Estadounidenses con Discapacidades. Microtransit ofrece una opción por encargo (on-demand) de los usuarios a través de una aplicación, y el servicio es proporcionado por vehículos más pequeños que un autobús normal.
- **Bus Bays (Bahías de autobuses):** Áreas designadas para paradas de autobús de transporte público para dejar y recoger pasajeros, ofreciendo más conexiones locales para los pasajeros.
- **ST Service Parking (Estacionamiento de mantenimiento de ST):** Estacionamiento designado para el personal de Sound Transit, incluyendo a los profesionales de seguridad y mantenimiento.
- **Plaza:** Un espacio público alrededor de la plataforma de la estación que incluye acceso para peatones y bicicletas, conexiones con el servicio de autobús local y jardines.

## SWI-A

La estación SWI-A estaría elevada de 25 a 65 pies sobre el nivel de la calle (dependiendo del diseño de la plataforma) y ubicada justo al sur de la SR 526. La estación podría conectarse a un puente peatonal que cruce de la SR 526 hacia las instalaciones de Boeing al norte para los empleados de Boeing; sin embargo, el puente no es actualmente parte de este proyecto porque no ha sido aprobado o financiado. Esta estación fue identificada como la alternativa preferida por la Junta de Sound Transit.



Plano inicial de la estación alternativa SWI-A, una estación elevada situada justo al sur de SR 526 cruzando la autopista de Boeing.  
| Haga clic en la imagen para ampliarla



Plano inicial de la estación alternativa SWI-B, una estación elevada situada en el lado este de Airport Road, al sur de Casino Road.  
| Haga clic en la imagen para ampliarla

## SWI-B

SWI-B se elevaría unos 40 pies sobre el nivel de la calle y se encuentra a lo largo del lado este de Airport Road, al sur de Casino Road.

## SWI-C

SWI-C se elevaría unos 30 pies por encima del nivel de la calle y situado a lo largo del lado este de Airport Road, cerca de la 100th Street SW. Aunque esta estación es la más cercana a la terminal de pasajeros de Paine Field, todavía se encuentra a 1/2 milla de distancia y requeriría servicio de transporte al aeropuerto. En el otoño de 2024, la estación SWI-C se trasladó 1.000 pies más al sur para estar lo más cerca posible del Paine Field.



Plano actualizado para la estación alternativa SWI-C, una estación elevada ubicada a lo largo de la esquina noreste de Airport Road y 100th Street SW.  
| Haga clic en la imagen para ampliarla

### ¿Dudas? Comuníquese con nosotros:

Enlace con la comunidad de Sound Transit  
Teléfono: 206-370-5533  
Email: everettlink@soundtransit.org  
Web: soundtransit.org/everettlink

### ¿Necesita asistencia en línea o en un evento en persona?

Preguntas sobre accesibilidad:  
Teléfono: 1-800-201-4900, o marque al 711 (TTY Relay)  
Email: main@soundtransit.org  
Lunes a viernes, 7 a.m. a 7 p.m.

### Servicios adicionales:

Preguntas generales de pasajeros:  
Teléfono: 1-888-889-6368, o marque al 711 (TTY Relay)  
Email: main@soundtransit.org  
Lunes a viernes, 7 a.m. a 7 p.m.

Llamada o texto a Seguridad  
24/7: 206-398-5268

**SOUNDTRANSIT**  
Siganos



# Everett Link Extension

[Bienvenida](#)
[Antecedentes](#)
[Revisión ambiental](#)
[Sondeo de opinión NEPA](#)
[Alternativas](#)
[Siguietas etapas](#)

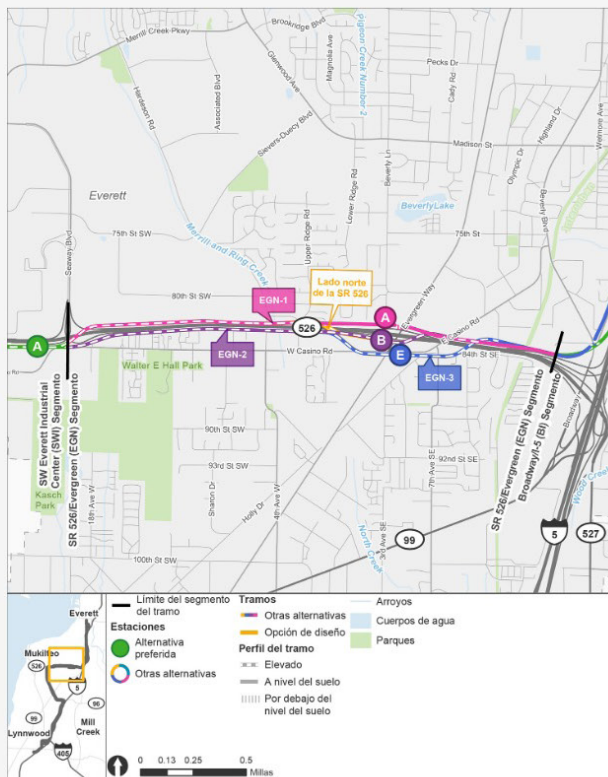
## SR 526/Evergreen

### Características principales

- Las paradas de autobús se ubicarán en las calles existentes en todas las opciones de estación en esta área.
- Everett Transit y Community Transit actualmente dan servicio a esta área con rutas de autobús, incluyendo la línea azul de Swift.
- No se tiene planeado ningún nuevo estacionamiento como parte de este proyecto.
- Cualquiera de las estaciones EGN-A o EGN-B requeriría reemplazar el puente peatonal existente sobre SR 526.
- No se identificó ninguna alternativa preferida para este segmento.

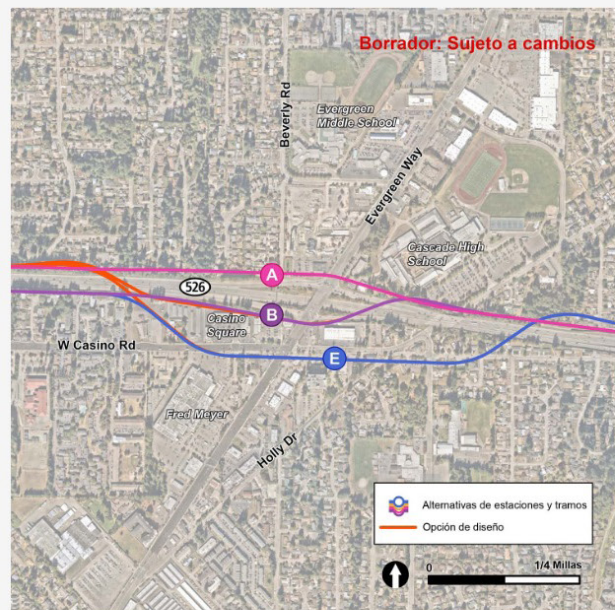
### ¿Cuáles son los cambios desde 2023?

Hemos reducido de cinco a tres, el número de alternativas para estudiar en esta área. Puede encontrar información sobre alternativas anteriores en el [resumen de las recomendaciones del grupo de asesor](#). Estamos estudiando una opción de diseño que conectaría la ruta EGN-1 a la estación EGN-B o EGN-E si fuese necesario. También estamos considerando una conexión revisada entre EGN-2 y Sitio B de la OMF Norte; para más detalles, vea la sección alternativas de OMF Norte.



El segmento SR 526/Evergreen se extiende desde el SW Everett Industrial Center hasta el segmento Broadway/I-5. Las alternativas de ruta EGN-1, EGN-2 y EGN-3 se muestran en rosa, púrpura y azul, respectivamente, y las alternativas de estación se muestran como opciones A, B y E. Una opción de diseño que conectaría la ruta EGN-1 a la estación EGN-B se muestra en amarillo.

[ Haga clic sobre la imagen para ampliarla ]



En este mapa del área de estación SR 526/Evergreen, las alternativas de estación se muestran como opciones A, B y E, y las alternativas de ruta EGN-1, EGN-2 y EGN-3 se muestran en rosa, púrpura y azul, respectivamente. Una opción de diseño que conectaría la ruta EGN-1 a la estación EGN-B se muestra en amarillo.

[ Haga clic sobre la imagen para ampliarla ]

### Elementos de diseño de estaciones

A continuación puede encontrar los primeros planos o diseños de estaciones para darle una idea de cómo pueden ser las distintas alternativas de estaciones. Estos diseños son una foto instantánea en el tiempo y están sujetos a cambios a medida que avanza el diseño. Como lo muestran estos gráficos, las estaciones son más allá que solo rieles y plataformas. Los dibujos incluyen los siguientes elementos de una estación:

- Pick-up/Drop-off (Recooger o dejar):** Espacio para vehículos
- Paratransit y microtransit:** Paratransit es un servicio de transporte

personales y compartidos para recoger o dejar a pasajeros usuarios de transporte público.

- **Platform (Plataforma):** El espacio junto a las vías del tren ligero en el que los pasajeros esperan y entran y salen de los trenes.
- **Station Entry (Entrada(s) de la estación):** El lugar donde la gente entra o sale de la estación de Link.
- **Potential Future Use (Posible uso en el futuro):** Durante el diseño, una propiedad completa puede ser adquirida por Sound Transit para completar la construcción, pero podría no ser necesaria para el diseño de la estación. Una vez terminada la construcción, el espacio podría ser utilizado por Sound Transit para otras infraestructuras, como estanques de aguas pluviales o equipo eléctrico, o desarrollados como viviendas asequibles o proyectos de desarrollo orientados al transporte.

que proporciona viajes personalizados para personas con discapacidades calificadas y se brinda de conformidad con la Ley de Estadounidenses con Discapacidades. Microtransit ofrece una opción por encargo (on-demand) de los usuarios a través de una aplicación, y el servicio es proporcionado por vehículos más pequeños que un autobús normal.

- **Bus Bays (Bahías de autobuses):** Áreas designadas para paradas de autobús de transporte público para dejar y recoger pasajeros, ofreciendo más conexiones locales para los pasajeros.
- **ST Service Parking (Estacionamiento de mantenimiento de ST):** Estacionamiento designado para el personal de Sound Transit, incluyendo a los profesionales de seguridad y mantenimiento.
- **Plaza:** Un espacio público alrededor de la plataforma de la estación que incluye acceso para peatones y bicicletas, conexiones con el servicio de autobús local y jardines.

## EGN-A

La ruta EGN-1 estaría al norte de la SR 526 y cruzaría por debajo de Evergreen Way. La estación EGN-A sería una estación al aire libre a unos 30 pies por debajo del nivel de la calle. El puente peatonal existente sobre SR 526 tendría que ser reemplazado si se selecciona esta ubicación para la estación. En el plano se muestra una posible ruta para un puente reubicado; debido a los requisitos de nivelación para nuevas rampas, no se podría construir un nuevo puente en la ubicación actual del puente.



Plano inicial de la estación alternativa EGN-A, una estación al aire libre ligeramente por debajo del nivel de la calle ubicada en el lado norte de la SR 526. | Haga clic sobre la imagen para ampliarla



Plano inicial de la estación alternativa EGN-B, una estación elevada ubicada en la esquina noroeste de la intersección de Casino Road y Evergreen Way. | Haga clic sobre la imagen para ampliarla

## EGN-B

La estación EGN-B estaría elevada unos 40 pies sobre el nivel de la calle y ubicada en la esquina noroeste de la intersección de Casino Road y Evergreen Way. El puente peatonal existente sobre SR 526 tendría que ser reemplazado si se selecciona esta ubicación para la estación. En el plano se muestra una posible ruta para un puente reubicado; debido a los requisitos legales para nuevas rampas, no se podría construir un nuevo puente en la ubicación actual del puente.

## EGN-E

La estación EGN-E estaría elevada unos 30 pies sobre el nivel de la calle y ubicada en la esquina sureste de la intersección de Casino Road y Evergreen Way.



Plano inicial de la estación alternativa EGN-E, una estación elevada ubicada en la esquina sureste de la intersección de Casino Road y Evergreen Way. | Haga clic sobre la imagen para ampliarla.

### ¿Dudas? Comuníquese con nosotros:

Enlace con la comunidad de Sound Transit  
Teléfono: 206-370-5533  
Email: everettlink@soundtransit.org  
Web: soundtransit.org/everettlink

### ¿Necesita asistencia en línea o en un evento en persona?

Preguntas sobre accesibilidad:  
Teléfono: 1-800-201-4900, o marque al 711 (TTY Relay)  
Email: mah@soundtransit.org  
Lunes a viernes, 7 a.m. a 7 p.m.

### Servicios adicionales:

Preguntas generales de pasajeros:  
Teléfono: 1-888-889-6368, o marque al 711 (TTY Relay)  
Email: main@soundtransit.org  
Lunes a viernes, 7 a.m. a 7 p.m.

Llamada o texto a Seguridad  
24/7: 206-398-5268

**SOUNDTRANSIT**  
Síguenos



# Everett Link Extension

Bienvenida Antecedentes Revisión ambiental Sondeo de opinión NEPA Alternativas ▾ Sigüientes etapas

## Broadway/I-5

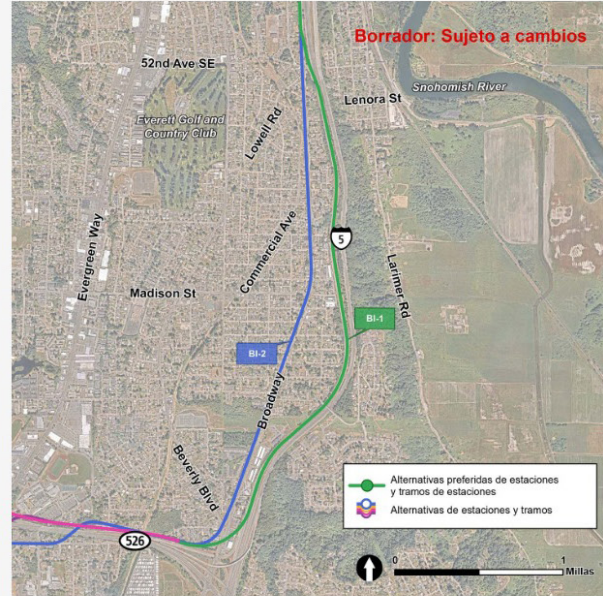
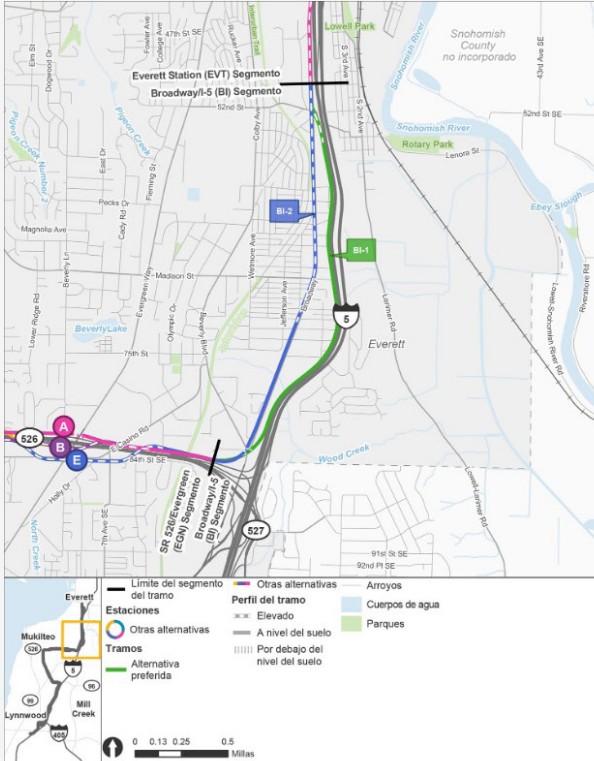
### Características principales

Esta sección del proyecto incluye dos alternativas de ruta que irían desde SR 526 y la I-5, hasta Lowell Road y la I-5. Esta sección no incluye una estación.

- La ruta BI-1 correría principalmente a nivel de calle junto al I-5. Esta ruta fue identificada como la alternativa preferida.
- La ruta BI-2 estaría en una zanja al aire libre en el tercio sur de esta sección, transicionando a una vía elevada que se desplaza hacia el norte.

### ¿Cuáles son los cambios desde 2023?

La ruta BI-1, que correría a lo largo de la I-5, fue identificada como la alternativa preferida por la Junta de Sound Transit.



En este mapa del área de Broadway/I-5, las alternativas de ruta BI-1 y BI-2 se muestran en verde y azul, respectivamente. | Haga clic sobre la imagen para ampliarla

El segmento Broadway/I-5 se extiende desde SR 526/Evergreen hasta el segmento de la terminal Everett Station. El segmento Broadway/I-5 no cuenta con una estación alternativa, pero cuenta con dos alternativas de ruta, BI-1 y BI-2, que se muestran en verde y azul, respectivamente. | Haga clic sobre la imagen para ampliarla

### ¿Dudas? Comuníquese con nosotros:

Enlace con la comunidad de Sound Transit  
 Teléfono: 206-370-5533  
 Email: everettlink@soundtransit.org  
 Web: soundtransit.org/everettlink

### ¿Necesita asistencia en línea o en un evento en persona?

Preguntas sobre accesibilidad:  
 Teléfono: 1-800-201-4900, o marque al 711 (TTY Relay)  
 Email: main@soundtransit.org  
 Lunes a viernes, 7 a.m. a 7 p.m.

### Servicios adicionales:

Preguntas generales de pasajeros:  
 Teléfono: 1-888-889-6368, o marque al 711 (TTY Relay)  
 Email: main@soundtransit.org  
 Lunes a viernes, 7 a.m. a 7 p.m.

Llamada o texto a Seguridad  
 24/7: 206-398-5268

Síganos



# Everett Link Extension

[Bienvenida](#)
[Antecedentes](#)
[Revisión ambiental](#)
[Sondeo de opinión NEPA](#)
[Alternativas](#)
[Sigüientes etapas](#)

## Everett Station

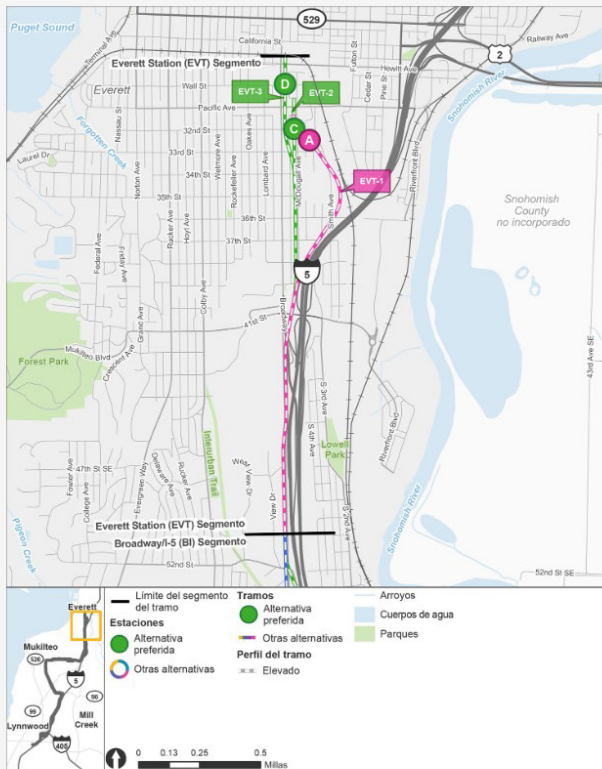
### Características principales

- Todas las estaciones y rutas serían elevadas.
- Cuando se construya, la estación en la terminal Everett Station sería el extremo norte del sistema Link y sería un importante centro de conexión.
- Los rieles se extenderían más allá de la estación para que los trenes dieran la vuelta. A esto se le conoce como cola de maniobras
- En esta estación, están planeados aproximadamente 1000 nuevos espacios de estacionamiento para el 2046.
- Everett Transit y Community Transit actualmente dan servicio a esta área con rutas de autobús, incluyendo la línea azul de Swift. El servicio de ferrocarril Sound Transit Sounder, Greyhound y Skagit Transit también utilizan la terminal Everett Station.
- La estación EVT-C, la estación EVT-D, la ruta EVT-2 y la ruta EVT-3 fueron identificadas como las alternativas preferidas.

### ¿Cuáles son los cambios desde 2023?

La ubicación de la estación EVT-A se desplazó hacia el noroeste para evitar conflictos con el edificio de la terminal Everett Station.

Además, la mayor parte de la ruta EVT-3 pasó de correr por Broadway a correr por McDougall, combinándose con la ruta EVT-2. Las estaciones EVT-C y EVT-D y las rutas EVT-2 y EVT-3 fueron identificadas como las alternativas preferidas por la Junta de Sound Transit.



El segmento de la estación de la terminal Everett Station se extiende desde el segmento Broadway/I-5 hasta el final de línea del proyecto. Las alternativas de ruta EVT-1, EVT-2 y EVT-3 se muestran en rosa y verde, y las alternativas de estación se muestran como opciones A, C y D. | Haga clic sobre la imagen para ampliarla



En este mapa del área de la terminal Everett Station, las alternativas de estación se muestran como opciones A, C y D, y las alternativas de ruta EVT-1, EVT-2 y EVT-3 se muestran en rosa y verde. | Haga clic sobre la imagen para ampliarla

### Elementos de diseño de estaciones

A continuación puede encontrar los primeros planos o diseños de estaciones para darle una idea de cómo pueden ser las distintas alternativas de estaciones. Estos diseños son una foto instantánea en el tiempo y están sujetos a cambios a medida que avanza el diseño. Como lo muestran estos

grandios, las estaciones son mas aiaa que soio neies y piataromas. Los dibujos incluyen los siguientes elementos de una estacion:

- **Pick-up/Drop-off (Recoger o dejar):** Espacio para vehiculos personales y compartidos para recoger o dejar a pasajeros usuarios de transporte público.
- **Platform (Plataforma):** El espacio junto a las vias del tren ligero en el que los pasajeros esperan y entran y salen de los trenes.
- **Station Entry (Entrada(s) de la estación):** El lugar donde la gente entra o sale de la estación de Link.
- **Potential Future Use (Posible uso en el futuro):** Durante el diseño, una propiedad completa puede ser adquirida por Sound Transit para completar la construcción, pero podría no ser necesaria para el diseño de la estación. Una vez terminada la construcción, el espacio podría ser utilizado por Sound Transit para otras infraestructuras, como estanques de aguas pluviales o equipo eléctrico, o desarrollados como viviendas asequibles o proyectos de desarrollo orientados al transporte.
- **Paratransit y microtransit:** Paratransit es un servicio de transporte que proporciona viajes personalizados para personas con discapacidades calificadas y se brinda de conformidad con la Ley de Estadounidenses con Discapacidades. Microtransit ofrece una opción por encargo (on-demand) de los usuarios a través de una aplicación, y el servicio es proporcionado por vehiculos más pequeños que un autobús normal.
- **Bus Bays (Bahías de autobuses):** Áreas designadas para paradas de autobús de transporte público para dejar y recoger pasajeros, ofreciendo más conexiones locales para los pasajeros.
- **ST Service Parking (Estacionamiento de mantenimiento de ST):** Estacionamiento designado para el personal de Sound Transit, incluyendo a los profesionales de seguridad y mantenimiento.
- **Plaza:** Un espacio público alrededor de la plataforma de la estación que incluye acceso para peatones y bicicletas, conexiones con el servicio de autobús local y jardines.

### EVT-A

EVT-A se elevaria unos 40 pies sobre el nivel de la calle y se encuentra al oeste de la terminal Everett Station.



Plano inicial de la estación alternativa EVT-A, una estación elevada al oeste de la terminal Everett Station | Haga clic sobre la imagen para ampliarla



Plano inicial de la estación alternativa EVT-C, una estación elevada ubicada a lo largo de McDougall justo al sur de la Pacific Avenue. | Click on image to enlarge

### EVT-C

La ruta EVT-2 correria a lo largo de McDougall y la estación EVT-C se elevaria unos 30 pies sobre el nivel de la calle y se ubicaria a lo largo de McDougall justo al sur de la Pacific Avenue.

### EVT-D

La ruta EVT-3 correria a lo largo de McDougall hasta la calle 34th Street para luego desplazarse hacia el oeste a lo largo de Broadway. La estación EVT-D se elevaria unos 40 pies sobre el nivel de la calle y se encuentra a lo largo de Broadway, justo al norte de la Pacific Avenue.



Plano inicial para la estación alternativa EVT-D, una estación elevada situada a lo largo de Broadway justo al norte de Pacific Avenue. | Haga clic sobre la imagen para ampliarla



Las instalaciones de estacionamiento propuestas para Everett Station, dos estructuras de estacionamiento adyacentes a la actual terminal Everett Station, como se muestran arriba | Haga clic sobre la imagen para ampliarla

### Estacionamiento

- Para esta área de estación, se está analizando un escenario para el estacionamiento que funcione para todas las alternativas de la estación.
- Los posibles efectos relacionados con el estacionamiento se evaluarán como parte de la Declaración de Impacto Ambiental (EIS) del proyecto.
- El estacionamiento estructurado es objeto de análisis en Everett Station porque no sería posible acomodar estacionamiento para 1000 vehiculos adicionales en la superficie en esta zona de la terminal, dada la estructura existente y los requisitos de código local.

**¿Dudas? Comuníquese con nosotros:**  
 Enlace con la comunidad de Sound Transit  
 Teléfono: 206-370-5533  
 Email: everettlink@soundtransit.org  
 Web: soundtransit.org/everettlink

**¿Necesita asistencia en línea o en un evento en persona?**  
 Preguntas sobre accesibilidad:  
 Teléfono: 1-800-201-4900, o marque al 711 (TTY Relay)  
 Email: main@soundtransit.org  
 Lunes a viernes, 7 a.m. a 7 p.m.

**Servicios adicionales:**  
 Preguntas generales de pasajeros:  
 Teléfono: 1-888-589-6368, o marque al 711 (TTY Relay)  
 Email: main@soundtransit.org  
 Lunes a viernes, 7 a.m. a 7 p.m.  
 Llamada o texto a Seguridad  
 24/7: 206-398-5268

**SOUNDTRANSIT**  
 Sigamos



# Everett Link Extension

**Bienvenida** | Antecedentes | Revisión ambiental | Sondeo de opinión NEPA | Alternativas ▾ | Sigüentes etapas

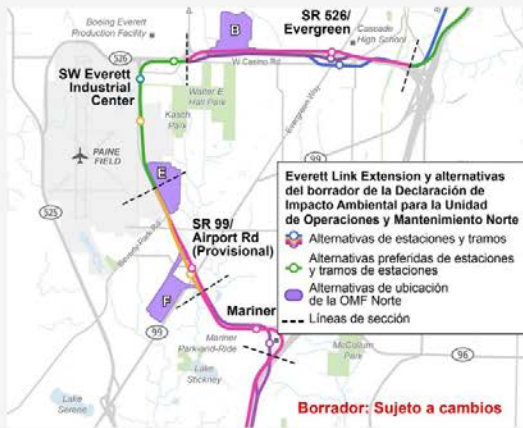
## Unidad de Operaciones y Mantenimiento (OMF) Norte

### Características principales

- Se necesitan entre 80 o más de 100 acres para la nueva unidad OMF Norte.
- Es una instalación esencial para apoyar la expansión del tren ligero de Sound Transit, incluidas las extensiones de Link a Everett Link y Ballard Link para poder mantener el sistema limpio y seguro.
- Diseñado para mantener, almacenar y desplegar más de 150 vehículos de tren ligero, con espacio adicional en las instalaciones de mantenimiento para equipos y dar servicio a los vehículos.
- Proporciona las funciones de mantenimiento de los rieles de la vía principal, los sistemas y la estación (mantenimiento de las vías/rieles).
- Se espera que la OMF Norte brinde más de 500 empleos altamente calificados y con salario digno en Snohomish County.
- El salario promedio de los empleados actualmente es superior a los \$45 por hora, u \$85,000/año, en nuestras unidades OMF ya existentes.
- Deberá diseñarse para cumplir con el objetivo de sostenibilidad de Sound Transit: lograr el oro en Liderazgo en Energy and Environmental Design (LEED).
- No se identificó ninguna alternativa preferida para OMF Norte.

### ¿Cuáles son los cambios desde 2023?

Durante el nivel 2 de las fases de desarrollo de alternativas, estudiamos dos ubicaciones superpuestas para el Sitio B de OMF. Basándonos en los comentarios e información que recibimos durante el análisis de alcance, refinamos esto a un sitio, situado ligeramente al este de las opciones que estábamos estudiando para reducir los impactos a los principales empleadores.



Los tres sitios potenciales de la unidad OMF Norte se muestran en púrpura. | Haga clic sobre la imagen para ampliarla

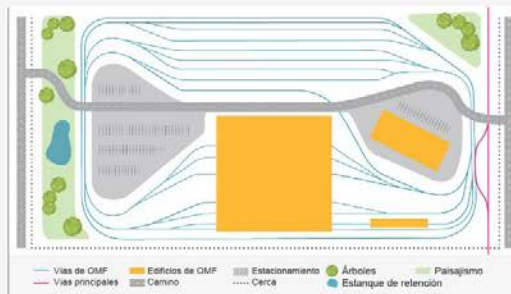


Un vagón de tren ligero está en las vías/rieles de la bodega de vehículos para prepararse para su mantenimiento en la unidad OMF Este. | Haga clic en la imagen para ampliarla

### Elementos de una unidad de mantenimiento OMF



La unidad OMF Este en Everett, recientemente terminada, es una propiedad de



Las opciones de OMF incluyen los elementos descritos a continuación como se

**Edificios**

Los edificios se utilizan para el mantenimiento, reparación y limpieza de trenes y otros equipos./p>

**Vías/rieles de la OMF**

Espacio de vías/rieles para el movimiento y pruebas de trenes dentro de las instalaciones, así como almacenamiento exterior para los trenes.

**Vías/rieles principales**

Vías hacia y desde el trazado de la vía principal y el patio de mantenimiento.

**Estacionamiento**

Para diversos vehículos de tren ligero y para los empleados de la OMF.

**Paisajismo/jardines, estanques de retención y otros mejoramientos**

El paisajismo o jardines alrededor de la instalación reduce el número de superficies duras, ayuda con el drenaje y puede proporcionar hábitat. El proyecto también incorporará mejoras en las aceras y caminos, según sea necesario.

**Cercas/muros**

Algunos sitios requerirían muros de contención y cercas para proporcionar seguridad alrededor de las instalaciones.

¿Quieres saber más sobre las unidades de operaciones y mantenimiento de Sound Transit? [Mira este video Informativo sobre la unidad OMF Sur.](#)




**OMF Site B**

El sitio B para la OMF estaría localizado adyacente a lo largo del lado norte de SR 526. El mapa muestra los posibles desvíos en ambos lados de SR 526.

*Borrador: Sujeto a cambios*

El sitio B de la OMF, situado al norte de SR 526 y al oeste de Hardens Road, se muestra arriba. | Haga clic sobre la imagen para ampliarla



**OMF Site E**

El sitio E para la OMF estaría localizado adyacente a lo largo de el lado este de Airport Road. Los desvíos hacia a la OMF desde las vías principales se incluyen dentro de la zona de color púrpura.

*Borrador: Sujeto a cambios*

El sitio E para la OMF, ubicado en el lado noreste de Airport Road y al sur de 100th Street SW, se muestra arriba. | Haga clic sobre la imagen para ampliarla



**OMF Site F**

El sitio F para la OMF estaría ubicado al oeste de la SR 99 en la intersección con Gibson Road. El mapa muestra los posibles desvíos desde ambos lados de Airport Road.

*Borrador: Sujeto a cambios*

El sitio F para la OMF, localizado al oeste de SR 99 en la intersección con Gibson Road, se muestra arriba. | Haga clic sobre la imagen para ampliarla

## Siguientes etapas

Durante 2025, continuaremos avanzando en ingeniería conceptual, diseños de estaciones y revisión ambiental. Mientras nuestro equipo hace este trabajo, ¡usted puede ponerse en contacto con nosotros si tiene alguna pregunta o comentario! Nuestro equipo considerará la opinión del público a medida que continuemos desarrollando las alternativas del proyecto con mayor detalle.

### Oportunidades para opinar

Esperamos publicar el borrador de la EIS a principios de 2026. Habrá múltiples formas de proporcionar opiniones durante un período de comentarios formales, incluso a través de este sitio web de participación y reuniones públicas donde puede obtener más información sobre el proyecto.

### Cronología



Proceso del proyecto de Everett Link Extension. | Haga clic sobre la imagen para ampliarla

La Junta de Sound Transit tomará su decisión oficial sobre qué ruta, estaciones y ubicación de OMF Norte construir después de que se publique el EIS Final, lo que esperamos que suceda en o alrededor de 2027. Para que la Federal Transit Administration complete el proceso de NEPA, emitirá una decisión de NEPA (llamada Registro de Decisión, o ROD) después de la decisión de la Junta de Sound Transit.

Encuentre más información de la [cronología del proyecto](#).

### ¿Qué puedo esperar como habitante del área del proyecto?

Si usted reside, tiene negocio o tiene propiedades cerca de una posible ruta, estación, o ubicación de la OMF Norte de Everett Link, le recomendamos que [se registre](#) para recibir correos electrónicos con información del proyecto para asegurarse de estar al día.

El proceso de la EIS evaluará los posibles impactos de las alternativas sobre las propiedades después de un trabajo adicional de diseño. Basándonos en los planes iniciales, si parece que su propiedad puede verse afectada bajo cualquiera de las alternativas que se están estudiando, nosotros le notificaremos antes de la publicación del Borrador de la EIS.

La ubicación de rutas y estaciones de Everett Link Extension no serán definitivas hasta que se haya publicado el Registro de Decisiones (ROD) en 2027.

La información sobre los impactos en las propiedades es preliminar hasta que lleguemos a la etapa de diseño del proyecto, que actualmente se estima será alrededor de 2027 a 2029.

Puede aprender más sobre este proceso en nuestra [Guía para propietarios](#).

Si tiene dudas sobre los posibles impactos en la propiedad, comuníquese con [everettlink@soundtransit.org](mailto:everettlink@soundtransit.org) o deje mensaje al 206-370-5533 y nuestro equipo responderá lo antes posible.

### ¿Dudas? Comuníquese con nosotros:

Enlace con la comunidad de Sound Transit  
Teléfono: 206-370-5533  
Email: [everettlink@soundtransit.org](mailto:everettlink@soundtransit.org)  
Web: [soundtransit.org/everettlink](https://www.soundtransit.org/everettlink)

### ¿Necesita asistencia en línea o en un evento en persona?

Preguntas sobre accesibilidad:  
Teléfono: 1-800-201-4900, o marque al 711 (TTY Relay)  
Email: [main@soundtransit.org](mailto:main@soundtransit.org)  
Lunes a viernes, 7 a.m. a 7 p.m.

### Servicios adicionales:

Preguntas generales de pasajeros:  
Teléfono: 1-888-889-6368, o marque al 711 (TTY Relay)  
Email: [main@soundtransit.org](mailto:main@soundtransit.org)  
Lunes a viernes, 7 a.m. a 7 p.m.  
  
Llamada o texto a Seguridad  
24/7: 206-398-5268

 **SOUNDTRANSIT**  
Síguenos

