



Everett Link Extension

APPENDIX J

Frequently Asked Questions



Everett Link Extension

Frequently Asked Questions

Process and schedule

When will Everett Link Extension be open for service?

The target date to open service to Everett Station is 2037. This target schedule requires additional funding and/or savings, and we will seek out all options to open for service on this timeline. If we cannot secure additional funding and/or reduce project costs, service to Everett Station will likely open in 2041. In this case, service to Southwest Everett Industrial Center will still open in 2037.

Why will it take so long for Sound Transit to finish the project?

Light rail projects like the Everett Link Extension take time (12-17 years) to plan, design, and build. We have a lot of tasks to complete between now and opening, including hearing from the public, coordinating with community partners, conducting environmental review, working with local jurisdictions, navigating geography and geology, finalizing permits, acquiring property, construction, and performing safety testing.

You can find more information on the project schedule at soundtransit.org/everettlink

What is happening with the project now? When will we know more?

We are currently in the environmental review phase of the project, which will last into 2027. During this phase, we study existing conditions throughout the project area and evaluate potential effects of the project. We will prepare an Environmental Impact Statement reporting our findings, and you will be able to review and comment on the Draft EIS, planned for publication in early 2026. We will then identify a Preferred Alternative for each route, station, and OMF North location to include in the Final EIS. Once the Final EIS is published and the public comment period is complete, a Record of Decision will be issued that finalizes the project to be built, planned for 2027. We'll then move into final design and engineering before beginning construction.

What is an Environmental Impact Statement?

Environmental review for this project includes the preparation of an Environmental Impact Statement, which is a document used for decision-making that identifies the effects of project alternatives under state and federal law. The EIS will evaluate the potential effects of the alternatives to the physical, human and natural environment and will also propose measures to avoid, minimize or mitigate significant adverse effects where needed. The EIS will be published in two documents: a Draft EIS and a Final EIS. The Final EIS will address public, Tribe, and agency comments on the information presented in the Draft EIS; will include any necessary revisions to correct technical errors; and will add any new information that may have become available since the Draft EIS was published.

Engagement

Why is it important for me to engage early?

Although the target opening date for the Everett Link Extension is 2037, design and construction will take several years to complete. This means we'll be making decisions in the next few years on where stations, routes and the Operations and Maintenance Facility (OMF) North will be located. Getting involved early means we can take your feedback into account during our decision-making process.

How do I share my opinion or learn more about the Everett Link Extension project?

There are many ways to share your opinion, including:

- Visit our website at soundtransit.org/everettlink to stay informed and engaged with the project.
- Email everettlink@soundtransit.org with questions, concerns, or comments.
- Call the project line at 206-370-5533 to speak with a community engagement specialist.

We provide more ways to engage around key project milestones and before we make major decisions. We strive to create engagement opportunities that are inclusive, equitable and meaningful, and we will announce these opportunities through a variety of communication channels.

Route, stations and OMF North

Did you study other station, route, and Operations and Maintenance Facility North locations that are not shown on the current maps?

When voters approved the system expansion plan in 2016, it included the transit mode, approximate route, number of stations, and general station locations for this project. It was also the starting point for identifying additional alignment, station and OMF North locations and design configurations that could meet the project's purpose and need.

Throughout the early planning phase of the project, we evaluated several alternatives, and with the help of public input and our advisory groups, we narrowed these down to the range of alternatives shared during environmental scoping. Once scoping was completed, the Sound Transit Board identified alternatives — and in some cases a Preferred Alternative — to study in the Draft Environmental Impact Statement (EIS). These alternatives will undergo much more detailed analysis, with future opportunities for public comment.

Why do we need an operations and maintenance facility in this area?

As Link service expands with new routes and stations, Sound Transit requires operations and maintenance facilities to make sure there is capacity to store and service (e.g., cleaning, storage and maintenance of train cars, etc.) the expanded light rail fleet. The new operations and maintenance facility must be strategically located to support expanded Link service and cannot be located too far from the line. OMF North will serve as one of four strategically located operations and maintenance facilities in the region (the other three OMFs are located or planned in the central, east, and south regions of the Sound Transit service area).

Why doesn't the route alignment follow I-5 entirely from Lynnwood to Everett?

We are evaluating route and station location alternatives that are consistent with the voter-approved system expansion plan. Locating stations at Southwest Everett Industrial Center and SR 99 and Airport Road helps us connect regional job and growth centers, like the regionally designated Paine Field/Boeing Everett Manufacturing Industrial Center.

During early scoping, some stakeholders and community members requested that we consider more alternative routes for the Everett Link Extension. In response, we initially included two new alignments in our Level 2 evaluation, one along I-5 and one along SR 99/Evergreen Way, and we presented our initial findings to the Elected Leadership Group in September 2022. The ELG provided direction to remove them from further study, expressing the importance of serving the Paine Field/Boeing Everett Manufacturing Industrial Center area and adjacent communities, as well as concerns around inconsistency with the system expansion plan.

Why does Everett Link not connect to the passenger terminal at Paine Field Airport?

We want to provide direct connections to the passenger terminal at Paine Field Airport, but the logistics are complex. There are many physical and technical constraints associated with constructing a station and guideway near an airport, but we have included a station location in the Southwest Everett Industrial Center area that gets as close to the airport as possible. A direct connection to the Paine Field Airport passenger terminal would be complicated because of its location between multiple runways. The station at the Southwest Everett Industrial Center would include space for shuttles to the airport terminal and we will continue to work with partners to provide the best possible connections to major destinations.

Effects on the community

My property is in an area of a potential route, station and/or site for OMF North, according to your maps. When will I know if Sound Transit will want to purchase or use my property?

At this time, it is too early to know which exact properties we may seek to purchase or use. We will learn more about whether the project will require the purchase or use of a private property through the environmental review process. If it appears your property may be affected, we will notify you before the Draft EIS is published. You can find the most up to date schedule information at soundtransit.org/everettlink. If you're a resident, business or property owner near a potential route or station alternative, you can ensure that you stay in the loop about project updates by [signing up for our email list](#).

Will the Everett Link Extension project result in displacement and gentrification?

Light rail projects have the potential to displace residents or businesses directly, through property acquisitions (see previous question), or indirectly, through gentrification.

So yes, the Everett Link Extension could result in gentrification because bringing light rail to any area sparks other changes, such as improved bicycle and pedestrian infrastructure, transit-oriented development, and new businesses and services. Cumulatively, these can result in increases in costs of living and changes to community culture. These changes can affect certain communities more than others, like areas with more renters or communities of color. We are committed to equitable engagement that includes these voices and hears their needs. Sound Transit has some tools to help counter market forces that lead to displacement and we are committed to working with local jurisdictions and community groups to develop and implement other anti-displacement strategies.

Our goal is to bring high-capacity transit and its benefits to current residents and businesses and to support existing community culture and history, while also balancing anticipated growth and the needs of future community members. It is a complex and challenging issue we will be working to address as we better understand potential effects of the project.

Will the project affect the environment?

Sound Transit is conducting an environmental review of the project to determine whether it would likely have any negative — or positive — effects on the environment. The results of this review will be published in an Environmental Impact Statement (EIS). Through project design, we will try to avoid, minimize, or mitigate any negative effects that might be identified through this review. See What

is an Environmental Impact Statement? above for more information on the EIS process.

Will Everett Link include opportunities for pedestrian and bicycle improvements?

This project envisions accommodations for riders arriving by all modes of transport, including bicyclists and pedestrians. We aim to plan, design and build our stations for safe and easy connections for people rolling, walking, or biking, and work with our partners to expand system access.

Will Everett Link stations have additional parking?

The target opening date for the Everett Link Extension is 2037, and we anticipate that new parking facilities will open at Mariner Station and Everett Station in 2046. At service opening, transit riders will be able to access Link via existing and new local bus connections and via existing park-and-ride facilities at Everett, Ash Way, and Mariner stations. Sound Transit will also explore ways to expand parking availability and provide other station access choices before 2046, where and when budget allows.

How will this project affect my local bus service?

The project will affect bus service, but we do not know specifically how at this early stage of planning. Some routes could see increases in service levels and coverage, while others could have decreases. Despite some likely changes, it is our goal to offer riders more options and seamless connections with other public transportation providers (e.g., Community Transit and Everett Transit) and we are working with these transit partners to make this happen. Additionally, the system expansion plan includes:

- Stride bus rapid transit on I-405/SR 518 and SR 522/NE 145th
- Sound Transit Express bus service

Questions?

Contact our Community Engagement team:
206-370-5533 or everettlink@soundtransit.org



Interpreter 800-823-9230

Español Tagalog русский язык
漢語 한국어인 日本語 Tiếng việt

401 S. Jackson St., Seattle, WA 98104
800-201-4900 / TTY: 711
Email: main@soundtransit.org
Website: soundtransit.org

Information in alternative formats:
800-201-4900 / TTY: 711
Email: accessibility@soundtransit.org

Follow us:





Everett Link Extension

Preguntas Frecuentes

Proceso y horario

¿Cuándo comenzará a dar servicio la Everett Link Extension?

La fecha prevista para iniciar el servicio de la Everett Station es el año 2037. Para lograrlo, se requieren fondos y/o ahorros adicionales, y buscaremos todas las opciones para iniciar el servicio de acuerdo con las fechas Programadas. En caso de no obtener fondos adicionales y/o reducir los costos del proyecto, es probable que se inicie el servicio de la Everett Station en el 2041. En este caso, el servicio al Southwest Everett Industrial Center iniciará en 2037 como se tiene planeado.

¿Por qué Sound Transit se tardará tanto en terminar el proyecto?

Para planificar, diseñar y construir proyectos de tren ligero como Everett Link Extension se requiere de mucho tiempo (de 12 a 17 años). Hay mucho que completar a partir de ahora hasta el día de la inauguración incluyendo la participación pública, la coordinación con los colaboradores de la comunidad, la revisión ambiental, el trabajo con las jurisdicciones locales, la exploración de la geografía y la geología, finalizar los permisos, adquisición de propiedades, construcción y, la realización de pruebas de seguridad

Puede encontrar más información sobre el programa del proyecto en soundtransit.org/everettlink

¿Qué está pasando con el proyecto?

¿Cuándo tendremos más información?

Actualmente estamos en la fase de revisión ambiental del proyecto, la cual durará hasta 2027. Durante este período estudiamos las condiciones existentes en toda el área del proyecto y evaluamos los posibles efectos del proyecto.

Prepararemos una Declaración de Impacto Ambiental (EIS por sus siglas en inglés) que informe nuestros hallazgos, y usted podrá revisar y comentar en el Borrador del EIS, cuya publicación está prevista para principios de 2026. Luego identificaremos una Alternativa Preferida para cada ruta, estación y ubicación de OMF North para incluirla en el EIS Final. Una vez que se publique el EIS Final y se complete el período de comentarios públicos, se emitirá un Registro de Decisión que finaliza el proyecto a construir, planificado para 2027. Luego pasamos al diseño final y la ingeniería, antes de comenzar la construcción.

¿Qué es una Declaración de Impacto Ambiental (EIS)?

La revisión ambiental incluye la preparación de una Declaración de Impacto Ambiental, que es un documento utilizado para la toma de decisiones que identifica los impactos de las alternativas del proyecto según las leyes estatales y federales. La EIS evaluará los efectos potenciales de las alternativas al entorno físico, humano y natural y también propondrá medidas para evitar, minimizar o mitigar los efectos adversos significativos cuando sea necesario. La EIS se publicará en dos documentos: un borrador de la EIS y una EIS Final. La EIS Final abordará los comentarios públicos, de la Tribu y de la agencia sobre la información presentada en el Borrador de la EIS; incluirá las revisiones necesarias para corregir errores técnicos; y agregará cualquier información nueva que pueda haber estado disponible desde que se publicó el Borrador de la EIS.

Participación

¿Por qué es importante mi participación desde estos momentos?

Aunque la fecha programada para la inauguración de Everett Link Extension es 2037, el diseño y la construcción pueden tomar alrededor de 10 años en completarse. Esto significa que tomaremos decisiones en los próximos años sobre dónde se ubicarán las estaciones, las rutas y la Unidad de Operaciones y Mantenimiento (OMF por sus siglas en inglés) North. Su participación en estos momentos nos permitirá tomar en cuenta sus opiniones durante la toma de decisiones.

¿Cómo puedo compartir mi opinión u obtener más información sobre el proyecto Everett Link Extension?

Hay muchas maneras de compartir su opinión, incluyendo:

- Visitando nuestro sitio web en www.soundtransit.org/everettlink para involucrarse y mantenerse al tanto del Proyecto.
- Enviando sus preguntas, inquietudes o comentarios por correo electrónico a everettlink@soundtransit.org
- Llamando a la línea telefónica del proyecto al 206-370-5533 para hablar con alguien del personal.

Brindamos formas adicionales para que pueda participar en objetivos clave del proyecto y antes de que se tomen decisiones importantes. Nos esforzamos por crear oportunidades de participación que sean inclusivas, equitativas y significativas, y le informaremos de estas oportunidades a través de varios medios de comunicación.

¿Analizó usted otras ubicaciones para las estaciones, rutas y la Unidad de operaciones y mantenimiento North que no se muestran en los mapas actuales?

Cuando los votantes aprobaron el plan de expansión del sistema en 2016, este incluía el modo de transporte, la ruta aproximada, la cantidad de estaciones y las ubicaciones generales de las estaciones para este proyecto. Fue también un punto de partida para identificar las ubicaciones adicionales, de estaciones, de la OMF North, y configuraciones de diseño que podrían cumplir con el propósito y la necesidad del proyecto.

Durante todo el proceso de planificación del proyecto, revisamos varias opciones y, con la ayuda de la participación pública y de nuestros grupos asesores, las redujimos al rango de opciones compartidas durante la evaluación ambiental. Una vez que se finalice la determinación del alcance, la Junta de Sound Transit identificará las alternativas, y posiblemente una alternativa preferida, para que sea estudiada en el Borrador de la Declaración de Impacto Ambiental (EIS por sus siglas en inglés). Estas alternativas se someterán a un análisis mucho más minucioso con oportunidades futuras para la participación del público.

¿Para qué necesitamos una Unidad de Operaciones y Mantenimiento en esta zona?

A medida que el servicio Link se expande con nuevas rutas y estaciones, Sound Transit requiere unidades de operaciones y mantenimiento para asegurarse de que haya capacidad para almacenar y dar servicio (por ejemplo, limpieza, almacenamiento y mantenimiento de vagones de tren, etc.) a la flota ampliada de trenes ligeros. La nueva unidad de operaciones y mantenimiento debe estar ubicada estratégicamente para respaldar el servicio ampliado de Link y no puede ubicarse demasiado lejos de la línea. OMF North servirá como una de las cuatro unidades de operaciones y mantenimiento estratégicamente ubicadas en la región (las otras tres OMF están ubicadas o planificadas en las regiones central, este y sur del área de servicio de Sound Transit).

¿Por qué la alineación de la ruta no sigue completamente a la autopista I-5 desde Lynnwood hasta Everett?

Estamos evaluando las ubicaciones de rutas y estaciones alternativas que sean consistentes con el plan de expansión del sistema aprobado por los votantes. Establecer estaciones en Southwest Everett Industrial Center y SR 99 y Airport Road nos ayuda a interconectar a los centros de empleo y crecimiento regionales, como el centro regional Paine Field/Boeing Everett Manufacturing Industrial Center.

Durante la determinación inicial del alcance, algunas partes interesadas y miembros de la comunidad solicitaron que pensáramos en más rutas alternativas para la Extensión de Everett Link. En respuesta a la petición, inicialmente incluimos dos alineaciones nuevas en nuestra evaluación de Nivel 2, una que fuera junto a la autopista I-5 y otra junto a la SR 99/Evergreen Way, y presentamos nuestros hallazgos iniciales al Elected Leadership Group en septiembre de 2022. El ELG proporcionó las instrucciones de eliminar estas opciones de un estudio adicional, expresando la importancia de prestar servicio al área del Paine Field/Boeing Everett Manufacturing Industrial Center y las comunidades adyacentes, así como las preocupaciones sobre la inconsistencia con el plan de expansión del sistema.

¿Por qué Everett Link no se conecta con a terminal de pasajeros del aeropuerto Paine Field?

Queremos brindar conexiones directas a la terminal de pasajeros del Aeropuerto Paine Field, pero la logística es complicada. Hay muchas restricciones físicas y técnicas asociadas con la construcción de una estación y una vía cerca de un aeropuerto, pero hemos incluido la ubicación de una estación en el área del Southwest Everett Industrial Center que se acerca lo más posible al aeropuerto. Una conexión directa a la terminal de pasajeros del aeropuerto Paine Field es complicada por su ubicación entre varias pistas. La estación en Southwest Everett Industrial Center incluiría espacio para transporte a la terminal del aeropuerto y continuaremos trabajando con colegas para brindar las mejores conexiones a los principales destinos posibles.

Impactos en la comunidad

De acuerdo con sus mapas, mi propiedad está ubicada en el área de una ruta, estación y/o sitio potencial para la OMF Norte. ¿Cuándo se me informará si Sound Transit quiere comprar o usar mi propiedad?

AAún es pronto para saber exactamente cuáles propiedades podríamos tratar de comprar o usar. Sabremos más sobre si el proyecto requerirá la compra o el uso de una propiedad privada durante la fase de revisión ambiental. Si parece que su propiedad puede verse afectada, le notificaremos antes de publicar el Borrador de la EIS. Puede encontrar información de la programación hasta la fecha en soundtransit.org/everettlink. Si usted vive, es propietario de una empresa o de una propiedad cerca de una posible ruta o estación, asegúrese de registrarse en nuestra lista para recibir correos electrónicos con noticias del proyecto y así estar al tanto de las actualizaciones.

¿El proyecto Everett Link Extension resultará en desplazamiento y gentrificación o elitización?

Los proyectos del tren ligero podrían causar el desplazamiento de habitantes o negocios de manera directa, a través de adquisiciones de propiedades (vea la pregunta anterior) o indirectamente, a través de la gentrificación.

Así que sí, el proyecto de Everett Link Extension podría resultar en una elitización porque llevar el tren ligero a cualquier área genera otros cambios, como una mejor infraestructura para bicicletas y peatones, desarrollo orientado al transporte público, y negocios y servicios nuevos. En conjunto, esto puede resultar en aumentos en los costos de vida y cambios en la cultura de la comunidad. Estos cambios pueden afectar a ciertas comunidades, como aquellas con menos riqueza, más que a otras, y estamos comprometidos a tener una participación equitativa que incluya las voces de estos miembros de la comunidad, así como escuchar sus necesidades. Sound Transit cuenta con herramientas para ayudar a contrarrestar los factores económicos que conducen al desplazamiento, y estamos comprometidos a trabajar con las jurisdicciones locales y los grupos comunitarios para desarrollar e implementar otras estrategias anti-desplazamiento.

Nuestro objetivo es brindar transporte de alta capacidad y os beneficios asociados a los habitantes y negocios actuales, y apoyar la cultura y la historia de la comunidad existente, mientras se equilibra el crecimiento anticipado y las necesidades de los futuros miembros de la comunidad. Es un tema complejo y desafiante que buscaremos abordar a medida que entendamos mejor los efectos potenciales del proyecto.

¿El proyecto afectará al medio ambiente?

Sound Transit está llevando a cabo una revisión ambiental del proyecto para determinar si es probable que tenga algún impacto negativo, o positivo, en el medio ambiente. Los resultados de este trabajo de revisión se publicarán en una Declaración de Impacto Ambiental (EIS). A través del diseño del proyecto, trataremos de evitar los impactos negativos y buscaremos formas de minimizar o mitigar cualquier efecto negativo que pueda identificarse a través de esta revisión. Vea ¿Qué es una Declaración de Impacto Ambiental (EIS)? para obtener más información sobre el proceso de EIS.

¿El proyecto Everett Link incluirá oportunidades para mejorar el acceso para peatones y ciclistas?

Este proyecto prevé tener adaptaciones para pasajeros que lleguen en diferentes modos de transporte, incluidos ciclistas y peatones. Nuestro objetivo es planificar, diseñar y construir nuestras estaciones con conexiones seguras y fáciles para las personas que caminan, andan sobre ruedas o en bicicleta, y trabajaremos con colegas para ampliar el acceso al sistema.

¿Cuándo habrá estacionamiento adicional en las estaciones de Everett Link?

La fecha prevista para la inauguración de Everett Link Extension es 2037 y anticipamos que se abrirán instalaciones de estacionamiento en Mariner Station y Everett Station en 2046. Cuando comience el servicio, los pasajeros del transporte público podrán acceder a Link a través de las conexiones de autobuses locales nuevas y existentes, y a través del estacionamiento para vehículos de pasajeros (park- and-ride) en las estaciones Everett, Ash Way y Mariner. Sound Transit también explorará formas de ampliar el cupo de espacios para estacionarse y brindar otras opciones de acceso a la estación antes de 2046, donde y cuando el presupuesto lo permita.

¿Cómo se verá afectado mi servicio de autobús local por este proyecto?

Algunas rutas podrían ver aumentos en el nivel del servicio y cobertura, mientras que otras podrían tener disminuciones. A pesar de algunos cambios probables, nuestro objetivo es ofrecer a los pasajeros más opciones y conexiones fluidas con otros proveedores de transporte público (como Community Transit, Everett Transit) y estamos trabajando con estos colegas del transporte para lograrlo. Además, el plan de expansión del sistema incluye:

- Autobuses de tránsito rápido Stride en I-405/SR 518 y SR 522/NE 145th
- Servicio de autobús Sound Transit Express

¿Tiene preguntas?

Contacte al Equipo de Relaciones con la Comunidad:
206-370-5533 or everettlink@soundtransit.org



Interprète 800-823-9230

Español Tagalog русский язык
漢語 한국어인 日本語 Tiếng viet

401 S. Jackson St., Seattle, WA 98104

800-201-4900 / TTY: 711

Correo electrónico: main@soundtransit.org

Sitio web: soundtransit.org

Síganos

Información en formatos alternativos:

800-201-4900 / TTY: 711

Correo electrónico: accessibility@soundtransit.org





Everett Link Extension

자주 묻는 질문

과정 및 일정

Everett Link Extension(에버렛 링크 확장 노선)의 서비스는 언제 개통되나요?

Everett Station으로의 서비스 개통 목표일은 2037년입니다. 이 목표 일정은 추가 자금 조달 및 예금을 필요로 하며, 이 일정에 맞춰 개시될 수 있도록 모든 선택 사항을 모색할 것입니다. 만약 추가 자금 조달을 확보하지 못하거나 프로젝트 비용을 줄여야 할 경우 Everett Station 운행은 2041년에 개시될 수도 있습니다. 이 경우, Southwest Everett Industrial Center로의 운행은 그대로 2037년입니다.

Sound Transit이 프로젝트를 완료하는 데 왜 이렇게 오래 걸립니까?

Everett Link Extension 같은 경전철 프로젝트는 기획, 설계 및 공사에 12-17년의 시간이 소요됩니다. 현재부터 개통일 사이에 마쳐야 하는 수많은 작업들에는 대중의 의견 경청, 지역 사회 협력자들과의 조율, 환경 검토 시행, 지역 관할권과의 작업, 지형 및 지질 탐색, 인허가 최종확인, 부지 획득, 공사 및 안전 검사 시행하기 등이 포함됩니다. [soundtransit.org/everettlink](https://www.soundtransit.org/everettlink) 에서 프로젝트 일정을 통해 더 많은 정보를 알아보실 수 있습니다.

프로젝트와 관련하여 현재 어떤 일들이 일어나고 있습니까? 언제 더 많은 소식을 알 수 있을까요?

현재 저희는 환경성 검토 단계를 거치고 있으며, 이것은 2027년까지 이어질 예정입니다. 이 단계에서는 프로젝트 지역을 통틀어 기존의 상태를 연구하고 프로젝트의 잠재적 영향을 평가합니다. 저희의 조사 결과를 보고하는 Environmental Impact Statement (환경 영향 평가서)를 준비할 것이며, 여러분은 2026년 초에 게시될 환경 영향 평가서의 초안을 검토하고 의견을 남기실 수 있습니다. 그 후 저희는 각 노선, 역 및 OMF North(운영 및 관리 시설 북부)의 지역을 위해 선호되는 대안들을 식별하여 최종 EIS(환경 영향 평가서)에 포함할 것입니다. 최종 EIS가 게시되고 대중 논평 기간이 끝나면, 2027년으로 계획된 건설 프로젝트를 확정하는 Record of Decision(결정 기록)이 발행됩니다. 그런 다음 공사를 시작하기 전에 최종 설계와 엔지니어링 단계로 이동합니다.

환경 영향 평가서란 무엇인가요?

환경 검토에는 환경 영향 평가서(EIS)를 준비하는 일이 포함됩니다. 환경 영향 평가서란 주(state) 및 연방법에 따라 프로젝트 대안의 영향을 식별하며 의사 결정에 사용되는 문서입니다. EIS는 물리적, 사람 및 자연 환경에 대한 대안의 잠재적 영향을 평가할 것이며, 필요하다면 중대한 부작용을 예방, 최소화, 완화할 척도를 제안할 것입니다. EIS는 두 개의 문서에 게시됩니다: EIS 초안, 그리고 최종 EIS. 최종 EIS는 EIS 초안에 나오는 정보에 대한 대중, 부족 및 기관의 의견을 다룰 것입니다; 기술적 오류를 수정하기 위해 필요한 수정 사항이 포함됩니다; EIS 초안이 게시된 이래 생겨난 새로운 정보를 추가할 것입니다.

참여

일찍 참여하는 것이 왜 중요한가요?

Everett Link Extension의 개통 목표 연도는 2037년이지만 설계와 공사를 완료하는 데 10년 가량 걸릴 수도 있습니다. 이것은 향후 몇 년 내에 역, 노선 및 북부 운영 관리 시설(OMF)의 위치를 결정하게 될 것임을 의미합니다. 일찍 참여하시면 의사 결정 과정에서 귀하의 피드백이 고려될 가능성이 높아집니다.

Everett Link Extension 프로젝트에 대한 저의 의견을 공유하고, 프로젝트에 대해 더 알고 싶으면 어떻게 하나요?

의견을 공유하실 방법은 다양하며, 다음을 포함합니다:

- 프로젝트에 참여하고 최신 현황을 알아 보시려면 [soundtransit.org/everettlink](https://www.soundtransit.org/everettlink)를 방문하세요.
- 질문, 우려 및 의견은 everettlink@soundtransit.org 로 이메일 주십시오.
- 직원과 통화 하시려면 프로젝트 번호 206-370-5533 으로 전화 주십시오.

핵심 프로젝트 이정표 즈음, 그리고 중요한 결정을 내리기 전에 귀하가 참여할 더 많은 방법을 제공합니다. 저희는 포용적이고 공평하며 유의미한 참여 기회를 만들기 위해 노력하고 있으며, 다양한 소통 창구를 통해 이러한 기회를 발표할 것입니다.

노선, 역 및 OMF North (운영 및 관리 시설 복부)

현 지도에 표시되지 않은 다른 역, 노선 및 OMF North (운영 및 관리 시설 복부)의 위치도 연구했나요?

2016년에 유권자들이 승인한 시스템 확장 계획은 대중 교통 모드, 대략의 노선, 역의 개수, 일반 역의 위치를 포함했습니다. 이것은 프로젝트의 목적과 필요를 충족해 줄 추가 선형, 역 및 OMF North 위치와 설계 구성을 식별하기 위한 출발점이기도 했습니다.

프로젝트의 계획 단계를 통하여 저희는 몇가지 대안을 평가하였으며, 대중 및 자문 단체가 준 의견을 토대로 환경 범위지정 기간에 공유된 대안들의 범위를 좁혔습니다. 범위지정이 완료되면, Sound Transit Board (사운드 트랜짓 이사회)가 환경 영향 평가서 초안을 연구하기 위하여 대안들 - 및 선호된 대안 - 을 식별할 것입니다. 이 대안들은 훨씬 더 자세한 분석을 거칠 것이며 향후 대중에게 의견을 남길 기회를 줄 것입니다.

노선 정렬이 Lynnwood에서 Everett까지 I-5를 완전히 따라가지 않는 이유는 무엇입니까?

저희는 유권자가 승인한 시스템 확장 계획과 일치하는 노선 및 역 위치 대안을 평가하고 있습니다. 남서부 에버렛 산업 센터(Southwest Everett Industrial Center)와 SR 99 및 공항 도로(Airport Road)에 역을 배치하면 지역적으로 지정된 Paine Field/Boeing Everett Manufacturing Industrial Center와 같은 지역 일자리 및 성장 센터를 연결하는 데 도움이 됩니다.

조기 범위지정 기간에, 일부 이해관계자 및 지역 사회 구성원들은 Everett Link Extension을 위해 더 많은 대체 경로를 고려해 달라고 요청했습니다. 그에 대한 응답으로, 저희는 초반에 2단계 평가에 I-5와 SR 99/Evergreen Way를 따라 하나씩 두 가지 새로운 정렬을 포함시켰으며, 2022년 9월에는 선출된 리더십 그룹에게 초기 결과를 제출했습니다. ELG는 Paine Field/Boeing Everett Manufacturing Industrial Center(제조 산업 센터) 지역 및 인접 커뮤니티에 서비스를 제공하는 것의 중요성과 시스템 확장 계획과의 불일치에 대한 우려를 표명하면서 추가 연구에서 해당 항목을 제거하라는 지침을 내렸습니다.

Everett Link가 Paine Field 공항의 여객 터미널에 연결되지 않는 이유는 무엇입니까?

Paine Field Airport에서 여객 터미널로 직접 연결을 제공하고 싶지만 물류는 복잡합니다. 공항 근처에 정거장과 안내로를 건설하는 데에는 많은 물리적, 기술적 제약이 있지만 공항과 최대한 가까운 Southwest Everett Industrial Center(남서부 에버렛 산업 센터) 지역에 정거장 위치를 포함시켰습니다. 여러 활주로 사이에 위치하므로 Paine Field Airport 여객 터미널로의 직접 연결은 복잡합니다. Southwest Everett Industrial Center에 있는 역은 공항 터미널로 가는 셔틀을 위한 공간을 포함하며, 주요한 목적지까지 최상의 연결을 제공하기 위해 협력 기관과 계속 작업할 것입니다.

이 지역에 운영 및 관리 시설이 왜 필요한가요?

Link 서비스가 새로운 노선과 역으로 확장됨에 따라 Sound Transit은 확장된 경전철 차량을 저장하고 서비스할 수 있는 용량(예: 열차 차량의 청소, 보관 및 관리 등)을 보장하기 위해 운영 및 관리 시설이 필요합니다. 새로운 운영 및 관리 시설은 확장된 Link 서비스를 지원하기 위해 전략적으로 위치해야 하며 노선에서 멀리 떨어진 곳에 있어서는 안 됩니다. OMF North는 지역에서 전략적으로 위치한 네 군데의 운영 및 관리 시설 중 하나가 될 것입니다. (나머지 3개의 OMF는 Sound Transit 서비스 지역의 중앙, 동부 및 남부 지역에 위치하거나 계획되어 있습니다.)

지역 사회에 미치는 영향

지도에 따르면 내 부동산이 잠재적인 노선, 역 및 OMF North (운영 및 관리 시설 북부)의 부지 지역에 있습니다. Sound Transit(사운드 트랜짓)이 내 부동산을 매입하거나 사용할지 여부를 언제 알 수 있나요?

정확히 어떤 부동산을 매입하거나 사용할지 알기엔 아직 시기가 이릅니다. 사유 부동산의 매입 또는 사용 여부는 환경 검토 과정을 통해 알아볼 것입니다. 만약 귀하의 부동산이 영향을 받을 것으로 판단되면 환경 영향 평가서 초안이 나오기 전에 연락드릴 것입니다. 일정에 대한 최신 정보는 soundtransit.org/everettlink에서 확인하실 수 있습니다. 잠재적 노선 및 역 대안 지역 근처에 거주하시거나 사업체 또는 부동산을 가지고 계신 분이라면, 저희 이메일 소식지를 구독하셔서 프로젝트 현황을 놓치지 마십시오.

Everett Link Extension 프로젝트가 주민의 이동 및 지역고급화(젠트리피케이션)를 초래하게 될까요?

경전철 프로젝트는 직접적으로는 부동산 매입(이전 질문을 보시오)을 통해, 간접적으로는 젠트리피케이션을 통해 주민이나 사업체가 이주될 가능성이 있습니다.

그러므로 예, Everett Link Extension는 젠트리피케이션을 초래할 수 있습니다. 이는 경전철이 생기는 지역은 어디든 자전거 전용도로나 도보 인프라의 향상, 대중 교통 중심의 개발 및 새로운 사업체와 서비스들이 촉발될 것이기 때문입니다. 이러한 현상들이 누적되면 생활비가 증가하고 지역 사회의 문화가 변합니다. 이러한 변화는 다른 가정보다도 특히 저소득층에 더 영향을 미칠 수 있습니다. 저희는 그들의 의견을 포함하고 요구에 귀를 기울임으로써 형평성있는 참여를 위해 노력하고 있습니다. Sound Transit은 이주를 초래하는 시장 세력에 대응하는 데 도움이 되는 몇 가지 도구를 보유하고 있으며, 지역 관할권 및 커뮤니티 그룹과 협력하여 이주 방지 전략을 개발하고 구현하는 데 최선을 다하고 있습니다.

저희의 목표는 현 주민과 사업체에게 고용량 대중 교통의 혜택을 선사하고 기존 지역 사회의 문화와 역사를 지원하면서도, 예상되는 성장 및 미래 지역 사회 구성원들의 필요 사이에서 균형을 맞추는 일입니다. 이것은 저희가 프로젝트의 잠재적 영향을 좀더 잘 이해하게 되는 과정에서 해결해 나갈 복잡하고 도전적인 과제입니다.

본 프로젝트가 환경에 영향을 미치나요?

Sound Transit은 프로젝트가 환경에 부정적 또는 긍정적 영향을 미칠 가능성이 있는지 결정하기 위해 환경 검토를 시행하고 있습니다. 이 검토의 결과는 환경 영향 평가서(EIS)에 게시될 것입니다. 프로젝트 설계를 통해 저희는 부정적 영향을 피하고 이 검토를 통해 식별가능한 부정적 효과를 최소화하거나 완화할 방법을 모색할 것입니다. "환경 영향 평가서란 무엇입니까?"를 보십시오. EIS 과정에 대한 더 자세한 정보는 위에 있습니다.

Everett Link가 보행자 및 자전거를 위한 개선의 기회도 포함하나요?

이 프로젝트는 자전거나 보행자를 포함하여 모든 교통 수단의 이용자를 위한 편의 시설을 구상합니다. 걷거나 구르거나 자전거를 타는 사람들이 안전하고 손쉽게 목적지로 연결될 수 있도록 역을 계획하고 설계하고 공사하는 것이 저희의 목표이며, 시스템 접근성을 확장하기 위해 조력자들과 작업할 것입니다.

Everett Link 역에 언제 주차장이 추가되나요?

Everett Link Extension의 목표 개통 연도는 2037년이며, 2046년까지 Mariner Station 및 Everett Station에 새로운 주차 시설이 생길 것으로 기대됩니다. 서비스가 개시되면, 대중교통 승객들은 기존 및 새로운 지역 버스 연결과 Everett, Ash Way 및 Mariner 역의 기존 주차 시설을 통해 Link에 접근할 수 있게 됩니다. Sound Transit은 또한 예산이 허락하는 분야와 시기에 따라 2046년 전까지 주차 공간을 확장하고 다른 역들의 접근성을 제공하기 위한 방법들을 탐색할 것입니다.

이 프로젝트가 내 지역 버스 운행에 영향을 미치나요?

프로젝트는 버스 운행에도 영향을 미칠 것이나, 계획의 초기 단계인 지금으로선 정확한 변경 사항을 알기 어렵습니다. 일부 노선은 운행이 늘어나거나 적용 구간이 넓어질 것이고, 어떤 노선은 감소될 수도 있습니다. 일부 변경 가능성에도 불구하고 저희의 목표는 승객에게 더 많은 선택 사항 및 다른 대중 교통(예: Community Transit 및 Everett Transit)과의 원활한 연결을 제안하는 것입니다. 이를 실현하기 위해 대중 교통 파트너와 협력하고 있습니다. 추가적으로, 시스템 확장 계획은 다음을 포함합니다:

- I-405/SR 518 그리고 SR 522/NE 145th 에 Stride bus rapid transit(스트라이드 버스 래피드 트랜짓)
- Sound Transit Express(사운드 트랜짓 고속 버스 운행)

궁금한 점이 있으세요?

지역 사회 참여 팀에 연락하세요:

206-370-5533 또는 everettlink@soundtransit.org



통역사 정보 800-823-9230

Español Tagalog русский язык
漢語 한국어인 日本語 Tiếng viet

401 S. Jackson St., Seattle, WA 98104

800-201-4900 / TTY: 711

이메일: main@soundtransit.org

웹사이트: soundtransit.org

대체 형식에 대한 정보:

800-201-4900 / TTY: 711

이메일: accessibility@soundtransit.org

팔로우 정보





Everett Link Extension

Типичные вопросы

Процесс и расписание

Когда Everett Link Extension начнет свою работу?

Согласно целевому расписанию, открытие Everett Station запланировано на 2037 год. Однако, чтобы придерживаться этого расписания, нам необходимо дополнительное финансирование или сэкономленные фонды, и мы будем прилагать все усилия, чтобы открыть услуги в запланированное время. В случае если мы не сможем найти необходимое финансирование и/или не сможем сократить стоимость проекта, открытие услуг до Everett Station скорее всего произойдет в 2041 году, а открытие услуг до Southwest Everett Industrial Center все еще запланировано на 2037 год.

Почему Sound Transit необходимо столько времени для завершения проекта?

Планирование, разработка и строительство таких проектов наземного метрополитена как Everett Link Extension занимают значительное время (12–17 лет). До открытия нам нужно успеть завершить огромное количество дел, таких как работу с общественностью, сотрудничество с общественными партнерами, проведение экологической экспертизы, работу с местными юрисдикциями, исследование географии и геологии, получение разрешений, приобретение недвижимости, строительство и проверку безопасности. Если вы хотите узнать подробности о расписании проекта посетите soundtransit.org/everettlink.

Что происходит с проектом на данный момент? Когда мы узнаем дополнительную информацию?

На данный момент мы находимся на этапе проведении экологической экспертизы для проекта, которая закончится в 2027 году. На данное время вы изучаем существующие условия на территории всего проекта, а также оцениваем потенциальные последствия проекта. Мы подготовим Заключение о влиянии на окружающую среду, содержащий наши заключения, и вы сможете ознакомиться с и прокомментировать Черновик EIS, который мы планируем выпустить в начале 2026 года. Затем мы определим Предпочитаемую Альтернативу для каждого из расположений маршрута, станции и Северного объекта по эксплуатации и обслуживанию, чтобы она могла быть включена в Заключительный EIS. Как только Заключительный EIS будет опубликован и период комментариев общественности завершен, будет издан Отчет о принятии решения, который окончательно утвердит проект строительства, запланированный на 2027 год. После этого мы переходим к окончательному дизайну и проектированию, до начала строительства.

Что такое Заключение о влиянии на окружающую среду (EIS)?

Экологическая экспертиза включает в себя подготовку Заключения о влиянии на окружающую среду, который является документом, используемым в процессе принятия решений и, который определяет последствия принятия решений и, который определяет последствия альтернатив проекта согласно законам государства и штата. EIS оценит потенциальное влияние альтернатив на материальную, окружающую и экологическую среду, а также предложит меры для избежания, минимизации и смягчения значительных побочных последствий, где это будет необходимо. EIS будет опубликован в виде двух документов: Черновика EIS и Заключительный EIS. Заключительный EIS будет устранять замечания, которыми поделились общественность, Племена и агентства касательно информации, предоставленной в Черновике EIS; будет включать в себя любые необходимые поправки для исправления технических ошибок; а также добавит любую новую информацию, которая стала доступной после публикации Черновика EIS.

Работа с общественностью

Почему мне нужно заранее принимать участие в процессе?

Несмотря на то, что целевая дата открытия Everett Link Extension – 2037 год, дизайн и строительство могут занять около 10 лет. Это означает, что в течение следующих нескольких лет мы будем принимать решения касательно расположений станций, маршрутов и Северного объекта по эксплуатации и обслуживанию (OMF). Ваше раннее участие даст нам возможность принять во внимание ваше мнение во время процесса принятия решений.

Как я могу поделиться своим мнением или узнать подробности о проекте Everett Link Extension?

Существует множество способов поделиться вашим мнением, такие как:

- Посетить наш вебсайт soundtransit.org/everettlink, чтобы быть в курсе событий и принимать участие в проекте.
- Отправить имейл на everettlink@soundtransit.org с вопросами, проблемами, или комментариями.
- Поговорить с нашим сотрудником, позвонив на линию проекта по телефону 206-370-5533.

Мы предоставляем дополнительные способы участия вокруг ключевых событий проекта, а также до момента принятия основных решений. Мы стараемся создать возможности для безбарьерного, равноправного и значимого участия, и мы будем объявлять о возможностях участия на различных коммуникационных каналах.

Маршруты, станции и OMF North

Рассматривали ли вы другие расположения станций, маршрутов и Северного объекта по эксплуатации и обслуживанию (OMF), которые не указаны на текущей карте?

Когда избиратели одобрили план расширения системы в 2016 году, он включал в себя вид транспорта, приблизительный маршрут, количество и общее расположение станций проекта. Он также является начальной точкой определения альтернативных маршрутов, расположения станций, а также расположение и конфигурацию дизайна Северного объекта по эксплуатации и обслуживанию (OMF), которые могли бы соответствовать задачам и нуждам проекта.

Во время всего этапа планирования проекта мы оценивали несколько альтернатив, и с помощью общественного мнения и консультативных групп, мы сузили их до диапазона альтернатив, который был представлен во время оценки работ по окружающей среде. Как только она будет завершена, Совет директоров Sound Transit определит альтернативы – и по возможности предпочитаемую альтернативу – для изучения в Черновике Заключения о влиянии на окружающую среду (EIS). Эти альтернативы подвергнутся более детальному анализу с возможностями для общественных комментариев в будущем.

Почему путь маршрута полностью не следует I-5 на промежутке от Lynnwood до Everett?

Мы рассматриваем альтернативы маршрутам и расположению станций, которые соответствуют одобренному избирателями плану расширению системы. Располагая станции на SW Everett Industrial Center и SR 99 и Airport Road, мы предлагаем сообщение между региональными центрами роста и работ, такими как регионально значимый Paine Field/Boeing Everett Manufacturing Industrial Center.

В период раннего сбора информации, некоторые заинтересованные лица и члены общественности попросили, чтобы мы рассмотрели больше альтернативных маршрутов для Everett Link Extension. В ответ мы изначально включили в оценочный отчет Level 2 два новых предложения: один проходящий вдоль I-5, а другой – вдоль SR 99/Evergreen Way, и в сентябре 2022 мы поделились нашими начальными находками с Группой выбранных лидеров ELG. Однако ELG решила убрать их из списка для дальнейшего изучения, обратив внимание на важность обслуживания района Paine Field/Boeing Everett Manufacturing Industrial Center, а также близлежащих микрорайонов, также группа выразила тревогу касательно несовместимости данных предложений с планом расширения системы.

Почему Everett Link не доходит до пассажирского терминала в Paine Field Airport?

Мы хотели бы предоставить сообщение с пассажирским терминалом в Paine Field Airport, однако логистика данного желаяния очень сложна. Существуют множество физических и технических ограничений для строительства станции и путей возле аэропорта, но мы включили станцию, располагающуюся в Southwest Everett Industrial Center, которая располагается как можно ближе к аэропорту. Прямое сообщение с пассажирским терминалом Paine Field Airport усложняется, тем что он находится между большим количеством взлетно-посадочных полос. Станция в Southwest Everett Industrial Center будет иметь места для регулярных рейсов к терминалам аэропорта, также мы будем продолжать работать с партнерами, чтобы по возможности предлагать удобные пересадки до основных мест назначений.

Зачем нужен объект по эксплуатации и обслуживанию в этом районе?

С добавлением новых станций и маршрутов к услуге Link, Sound Transit нуждается в объектах по эксплуатации и обслуживанию (OMF), которые могут быть местам с достаточной вместимостью для хранения и ремонта (например, для чистки, хранения и обслуживания вагонов и т. д.) растущего парка поездов наземного метрополитена. Новый объект по эксплуатации и обслуживанию должен иметь стратегическое расположение для поддержки увеличивающихся услуг Link и не может находиться далеко от железной дороги. OMF North будет служить как один из четырех стратегически располагающихся объектов по эксплуатации и обслуживанию в регионе (три других объекта OMF запланированы или уже находятся в центральном, восточном или южном районах зоны обслуживания Sound Transit).

Последствия для общественности

Согласно вашей карте, моя собственность находится на территории потенциального маршрута, станции или расположения OMF North. Когда я узнаю, если Sound Transit захочет купить или воспользоваться моей собственностью?

На данный момент очень рано сказать, какую именно собственность мы будем покупать или использовать. Мы будем знать больше о том, нужно ли будет проекту покупка или использование частной собственности, когда проект будет в процессе экологической экспертизы. Если окажется, что ваша собственность попадает в зону влияния, мы свяжемся с вами до момента публикации Черновика EIS. Вы можете найти самую последнюю информацию о расписании на [soundtransit.org/everettlink](https://www.soundtransit.org/everettlink). Если вы живете, владеете бизнесом или собственностью возле потенциальных альтернативных маршрутов или станций, мы рекомендуем подписаться на новостные имейл рассылки и оставаться в курсе последних новостей проекта.

Будут ли адресное смещение и джентрификация результатом проекта Everett Link Extension?

Проект наземного метрополитена имеет потенциал адресного смещения жителей или бизнесов на прямую через приобретение собственности (смотрите на вопрос сверху) или косвенно через джентрификацию.

Так что, да, существует потенциал того, что Everett Link Extension закончится джентрификацией, так как строительство наземного метрополитена в районе скорее всего спровоцирует изменения, такие как улучшенная инфраструктура для велосипедистов и пешеходов, строительство, ориентированное на транзит, а также новые частные предприятия и услуги. Если мы прибавим все изменения вместе, то они могут повлиять на увеличение стоимости жилья и на культуру сообщества. Эти изменения могут больше повлиять на одни общины, чем на другие, например на общины с низким доходом. Мы делаем все возможное, чтобы предложить этим общинам равноправную возможность быть вовлеченными, услышанными и возможность поделиться с нами своими нуждами. Sound Transit подготовил некоторые методы, которые могут помочь противостоять рыночным ценам, ведущим к адресному смещению, также мы готовы сотрудничать с местными юрисдикциями, общественными группами над разработкой и внедрением других стратегий, направленных против адресного смещения.

Нашей целью является предоставить нынешним жителям и частным предпринимателям способ передвижения с большой вместимостью с сопутствующими положительными характеристиками, а также поддержать существующую общественную культуру и историю, одновременно балансируя ожидаемый рост и нужды будущих членов сообщества. Это сложный и актуальный вопрос, и мы будем работать над его решением, как только будем до конца понимать потенциальные последствия проекта.

Какие последствия на окружающую среду будет иметь данный проект?

Sound Transit проводит экологическую экспертизу проекта, чтобы определить будет ли проект иметь отрицательные или положительные последствия на окружающую среду. Результаты этой экспертизы будут опубликованы в Заключение о воздействии на окружающую среду (EIS). Через дизайн проекта мы будем стараться избегать отрицательные последствия и искать методы минимизации или смягчения любых отрицательных последствий, обнаруженные в ходе экологической экспертизы. Прочитайте сверху о том, что собой представляет Заключение о воздействии на окружающую среду, а также о подробностях, касающихся процесса EIS.

Будет ли Everett Link включать в себя возможности улучшения инфраструктуры для велосипедистов и пешеходов?

Проект предусматривает удобства для пассажиров, по-разному прибывающих на станции, включая велосипедистов и пешеходов. Мы стараемся планировать, разрабатывать и строить наши станции таким образом, чтобы предоставить безопасные и удобные сообщения для людей, использующих любые виды передвижения, и мы будем дальше сотрудничать с партнерами, чтобы расширить доступ к системе.

Когда появятся дополнительные парковочные места на станциях Everett Link?

Целевая дата открытия Everett Link Extension – 2037 год и мы ожидаем, что новые парковочные места откроются на Mariner Station и Everett Station в 2046 году. С открытием услуги пассажиры смогут добраться до Link при помощи новых и существующих местных автобусных сообщений, а также от существующих объектов прак-энд-райд на Everett, Ash Way и Mariner Stations. Sound Transit будет рассматривать новшества по увеличению доступности парковок и предоставлению других возможностей добираться до станции до 2046 года, где и когда это будет позволяться бюджетом.

Как данный проект повлияет на услуги местных автобусов?

Этот проект действительно повлияет на услуги автобусов, однако, так как проект находится на раннем этапе планирования, мы не уверены каким именно образом. Некоторые маршруты испытают увеличение уровня услуг, а другие – уменьшение. Несмотря на возможные изменения, мы хотим предложить пассажирам больше возможностей и удобные пересадки на транспортные услуги других поставщиков (например, Community Transit, Everett Transit) и мы сотрудничаем с этими партнерами, чтобы воплотить в жизнь эти планы. Дополнительно, план расширения системы включает в себя:

- Общественный экспресс автобус Stride на I-405/SR 518 и SR 522/NE 145th
- Автобусные услуги Sound Transit Express

Вопросы?

Обратитесь к нашей команде по работе с общественностью:

206-370-5533 или everettlink@soundtransit.org



О переводчике 800-823-9230

Español Tagalog русский язык
漢語 한국어 日本語 Tiếng Việt

401 S. Jackson St., Seattle, WA 98104
800-201-4900 / TTY: 711

Имейл: main@soundtransit.org

Вебсайт: soundtransit.org

Информация в
альтернативных форматах:
800-201-4900 / TTY: 711

Имейл: accessibility@soundtransit.org

Мы в
социальных
сетях





Everett Link Extension

Câu hỏi Thường Gặp

Quy trình và lịch trình

Khi nào Everett Link Extension sẽ bắt đầu vào phục vụ?

Mục tiêu cho Everett Station bắt đầu vào phục vụ là 2037. Lịch trình cho mục tiêu này đòi hỏi tài trợ bổ sung và/hay tiết kiệm, và chúng tôi sẽ tìm tất cả các lựa chọn để mở dịch vụ theo mốc thời gian này. Nếu chúng tôi không thể đảm bảo tài trợ bổ sung và/hay giảm chi phí dự án, dịch vụ đến Everett Station có thể sẽ mở vào 2041. Trong trường hợp này, dịch vụ đến Southwest Everett Industrial Center vẫn sẽ mở vào 2037.

Tại sao Sound Transit mất quá nhiều thời gian để hoàn thành dự án?

Các dự án đường sắt nhẹ như Everett Link Extension tốn thời gian (12-17 năm) để hoạch định, thiết kế, và xây dựng. Chúng tôi có rất nhiều nhiệm vụ phải hoàn thành từ bây giờ đến khi mở cửa, gồm cả lắng nghe ý kiến từ công chúng, phối hợp với các đối tác cộng đồng, tiến hành đánh giá môi trường, làm việc với các khu vực pháp lý địa phương, điều hướng địa lý và địa chất, hoàn thiện giấy phép, mua tài sản, xây dựng, và thực hiện kiểm tra an toàn. Quý vị có thể tìm thêm thông tin về tiến độ dự án tại soundtransit.org/everettlink.

Bây giờ dự án đang tới đâu? Khi nào chúng tôi sẽ biết nhiều hơn?

Chúng tôi hiện đang trong giai đoạn đánh giá môi trường của dự án, sẽ kéo dài đến 2027. Trong thời gian này, chúng tôi nghiên cứu các điều kiện hiện có trong toàn bộ khu vực dự án và đánh giá các tác động tiềm năng của dự án. Chúng tôi sẽ soạn thảo Báo cáo Tác động Môi trường về những phát hiện của chúng tôi, và quý vị sẽ có thể xem và nhận xét về Dự thảo EIS, dự kiến phát hành vào đầu 2026. Sau đó, chúng tôi sẽ xác định Lựa chọn thay thế Ưu tiên cho mỗi tuyến đường, trạm, và vị trí OMF North để đưa vào EIS Cuối cùng. Sau khi EIS Cuối cùng được công bố và thời gian lấy ý kiến công chúng hoàn tất, một Biên bản Quyết định sẽ được ban hành để hoàn tất dự án được xây dựng, dự kiến vào 2027. Sau đó, chúng tôi chuyển sang thiết kế và kỹ thuật cuối cùng, trước khi bắt đầu xây dựng

Báo cáo Tác động Môi trường là gì?

Đánh giá môi trường bao gồm việc soạn thảo Báo cáo Tác động Môi trường, là một tài liệu xác định tác động của các lựa chọn thay thế dự án theo luật tiểu bang và liên bang, được dùng để ra quyết định. EIS sẽ đánh giá các tác động tiềm năng của các lựa chọn thay thế lên môi trường vật lý, con người, và thiên nhiên, và cũng sẽ đề nghị các biện pháp để tránh, giảm thiểu, hay làm nhẹ các tác động bất lợi đáng kể khi cần thiết. EIS sẽ được công bố trong hai tài liệu: Dự thảo EIS và EIS Cuối cùng. EIS Cuối cùng sẽ trả lời các ý kiến của công chúng, Bộ lạc, và cơ quan về thông tin được trình bày trong Dự thảo EIS; sẽ bao gồm bất kỳ sửa đổi cần thiết nào để sửa lỗi kỹ thuật; và sẽ bổ sung bất kỳ thông tin mới nào có thể có kể từ khi Dự thảo EIS được công bố.

Tham gia

Tại sao tôi tham gia sớm là quan trọng?

Mặc dù mục tiêu cho Everett Link Extension khai trương là 2037, thiết kế và xây dựng có thể mất khoảng 10 năm để hoàn thành. Điều này có nghĩa là chúng tôi sẽ đưa ra quyết định trong vài năm tới về vị trí của các trạm, tuyến đường, và Cơ sở Vận hành và Bảo trì (OMF) Phía Bắc. Tham gia sớm có nghĩa là chúng tôi có thể xem xét phản hồi của quý vị trong quá trình ra quyết định của chúng tôi.

Làm cách nào để chia sẻ ý kiến của tôi hay tìm hiểu thêm về dự án Everett Link Extension?

Có nhiều cách để chia sẻ ý kiến của quý vị, bao gồm:

- Truy cập trang web của chúng tôi tại soundtransit.org/everettlink để cập nhật thông tin và tham gia vào dự án.
- Gửi email đến everettlink@soundtransit.org với các câu hỏi, lo ngại, hay nhận xét.
- Gọi cho đường dây dự án theo số 206-370-5533 để nói chuyện với nhân viên.

Chúng tôi cung cấp nhiều cách hơn để tham gia vào các mốc quan trọng của dự án và trước khi chúng tôi đưa ra quyết định quan trọng. Chúng tôi cố gắng tạo ra các cơ hội tham gia toàn diện, công bằng và có ý nghĩa, và chúng tôi sẽ công bố những cơ hội này thông qua nhiều kênh truyền thông khác nhau.

Tuyến đường, trạm và OMF North

Quý vị đã nghiên cứu các vị trí trạm, tuyến đường và Cơ sở Vận hành và Bảo trì Phía Bắc khác mà không thấy được trên bản đồ hiện tại chưa?

Khi cử tri thông qua kế hoạch mở rộng hệ thống vào 2016, nó bao gồm chế độ vận chuyển, tuyến đường, số lượng trạm, và vị trí trạm chung, phỏng chừng cho dự án này. Đây cũng là điểm khởi đầu để xác định các vị trí liên kết, trạm và OMF North bổ sung và cấu hình thiết kế có thể đáp ứng mục đích và nhu cầu của dự án.

Trong suốt giai đoạn hoạch định của dự án, chúng tôi đã đánh giá nhiều lựa chọn thay thế, và với sự giúp đỡ đóng góp của công chúng và các nhóm tư vấn, chúng tôi đã thu hẹp chúng xuống giới hạn các lựa chọn thay thế được chia sẻ trong quá trình xác định phạm vi môi trường. Sau khi xác định phạm vi hoàn tất, Sound Transit Board sẽ xác định các lựa chọn thay thế - và có thể là một giải pháp thay thế ưu tiên - để nghiên cứu trong Dự thảo Báo cáo Tác động Môi trường (EIS). Những lựa chọn thay thế này sẽ trải qua phân tích chi tiết nhiều hơn, với các cơ hội để lấy ý kiến công chúng trong tương lai.

Tại sao tuyến đường không hoàn toàn đi theo I-5 từ Lynnwood đến Everett?

Chúng tôi đang đánh giá các lựa chọn thay thế vị trí tuyến đường và trạm phù hợp với kế hoạch mở rộng hệ thống được cử tri chấp thuận. Đặt trạm tại Southwest Everett Industrial Center và SR 99 và Airport Road giúp chúng tôi kết nối các trung tâm tăng trưởng và việc làm trong khu vực, như Paine Field/Boeing Everett Manufacturing Industrial Center.

Trong quá trình xác định phạm vi ban đầu, một số bên liên quan và thành viên cộng đồng đã yêu cầu chúng tôi xem xét nhiều tuyến đường thay thế hơn cho Everett Link Extension. Đáp lại, ban đầu chúng tôi bao gồm hai liên kết mới trong đánh giá Level 2 của chúng tôi, một dọc theo I-5 và một dọc theo SR 99/Evergreen Way, và chúng tôi đã trình bày những phát hiện ban đầu của mình vào tháng 9, 2022 cho Nhóm Lãnh đạo được bầu. ELG đã đưa ra chỉ thị loại bỏ chúng khỏi nghiên cứu sâu hơn, nói lên tầm quan trọng của việc phục vụ khu vực Paine Field/Boeing Everett Manufacturing Industrial Center và các cộng đồng lân cận, cũng như những lo ngại xung quanh sự không nhất quán với kế hoạch mở rộng hệ thống.

Tại sao Everett Link không kết nối với trạm hành khách tại Paine Field Airport?

Chúng tôi muốn cung cấp các kết nối trực tiếp đến trạm hành khách tại Paine Field Airport, nhưng hậu cần rất phức tạp. Có nhiều hạn chế về vật lý và kỹ thuật liên quan đến việc xây dựng trạm và đường dẫn gần sân bay, nhưng chúng tôi có một vị trí trạm trong khu vực Southwest Everett Industrial Center gần sân bay nhất có thể. Một kết nối trực tiếp đến trạm hành khách của Paine Field Airport sẽ rất phức tạp vì vị trí của nó giữa nhiều phi đạo. Trạm tại Southwest Everett Industrial Center sẽ bao gồm chỗ cho xe đưa đón đến trạm sân bay và chúng tôi sẽ tiếp tục làm việc với các đối tác để cung cấp các kết nối tốt nhất có thể đến các điểm đến chính.

Tại sao chúng ta cần một cơ sở vận hành và bảo trì trong khu vực này?

Khi dịch vụ Link mở rộng với các tuyến đường và trạm mới, Sound Transit cần các cơ sở vận hành và bảo trì để đảm bảo khả năng lưu trữ và phục vụ (ví dụ: làm sạch, lưu trữ, và bảo trì toa tàu, v.v.) cho đội tàu đường sắt nhẹ mở rộng. Cơ sở vận hành và bảo trì mới phải có vị trí chiến lược để hỗ trợ dịch vụ Link mở rộng và không thể nằm quá xa tuyến đường. OMF North sẽ đóng vai trò là một trong bốn cơ sở vận hành và bảo trì có vị trí chiến lược trong khu vực (ba OMF khác được đặt hay dự định ở các khu vực trung tâm, đông và nam của khu vực phục vụ của Sound Transit).

Ảnh hưởng đến cộng đồng

Theo bản đồ của quý vị tài sản của tôi nằm trong khu vực của tuyến đường, trạm và / hay địa điểm tiềm năng cho OMF North. Khi nào tôi mới biết liệu Sound Transit có muốn mua hay sử dụng tài sản của tôi?

Tại thời điểm này, còn quá sớm để biết chính xác những tài sản nào chúng tôi có thể tìm cách mua hay sử dụng. Chúng tôi sẽ tìm hiểu thêm về việc liệu dự án có cần phải mua hay sử dụng tài sản tư nhân hay không thông qua quá trình xem xét môi trường. Nếu có vẻ như tài sản của quý vị có thể bị ảnh hưởng, chúng tôi sẽ thông báo cho quý vị trước khi Dự thảo EIS được công bố. Quý vị có thể tìm thấy thông tin lịch trình cập nhật nhất tại soundtransit.org/everettlink. Nếu quý vị là cư dân, doanh nghiệp hay chủ sở hữu tài sản gần một tuyến đường hay trạm thay thế tiềm năng, bằng cách đăng ký danh sách email của chúng tôi, quý vị có thể đảm bảo rằng quý vị luôn biết về các cập nhật của dự án.

Dự án Everett Link Extension có dẫn đến việc di dời và chỉnh trang không?

Các dự án đường sắt nhẹ có khả năng di dời trực tiếp cư dân hay doanh nghiệp, thông qua việc mua lại tài sản (xem câu hỏi trước) hay gián tiếp, thông qua quá trình chỉnh trang.

Vì vậy, đúng, Everett Link Extension có thể dẫn đến việc chỉnh trang vì việc đưa đường sắt nhẹ đến bất kỳ khu vực nào cũng gây ra những thay đổi khác, chẳng hạn như cải thiện cơ sở hạ tầng cho người đi bộ và xe đạp, phát triển theo định hướng giao thông, và các doanh nghiệp và dịch vụ mới. Những điều này gồm chung có thể dẫn đến tăng chi phí sinh hoạt và thay đổi văn hóa cộng đồng. Những thay đổi này có thể ảnh hưởng đến một số cộng đồng nhất định, như những cộng đồng có tài sản thấp hơn, nhiều hơn những cộng đồng khác. Chúng tôi cam kết sự tham gia cộng đồng có bao gồm những tiếng nói này và lắng nghe nhu cầu của họ. Sound Transit có một số công cụ để giúp chống lại các lực lượng thị trường dẫn đến việc di dời, và chúng tôi cam kết làm việc với các khu vực pháp lý địa phương và các nhóm cộng đồng để phát triển và thực hiện các chiến lược chống di dời khác.

Mục tiêu của chúng tôi là mang lại phương tiện di chuyển công suất cao và lợi ích của nó cho cư dân và doanh nghiệp hiện tại và hỗ trợ văn hóa và lịch sử cộng đồng hiện có, đồng thời cân bằng sự tăng trưởng dự kiến và nhu cầu của các thành viên cộng đồng trong tương lai. Đây là một vấn đề phức tạp và đầy thách thức mà chúng tôi sẽ làm việc để giải quyết khi chúng tôi hiểu rõ hơn về các tác động tiềm năng của dự án.

Dự án có ảnh hưởng đến môi trường không?

Sound Transit đang tiến hành đánh giá môi trường của dự án để xác định xem nó có thể có bất kỳ tác động tiêu cực — hay tích cực — nào đối với môi trường hay không. Kết quả của công việc đánh giá này sẽ được công bố trong Báo cáo Tác động Môi trường (EIS). Thông qua thiết kế dự án, chúng tôi sẽ cố gắng tránh các tác động tiêu cực và tìm cách giảm thiểu hay làm nhẹ bất kỳ tác động tiêu cực nào có thể được xác định thông qua đánh giá này. Xem Báo cáo Tác động Môi trường là gì? ở trên để biết thêm thông tin về quy trình EIS.

Everett Link sẽ có bao gồm các cơ hội để cải thiện cho người đi bộ và xe đạp không?

Dự án này dự kiến sự thích nghi cho hành khách đến bằng tất cả các phương thức, gồm cả người đi xe đạp và đi bộ. Chúng tôi nhắm đến sự kết nối an toàn và dễ dàng cho mọi người lăn trượt, đi bộ, hay đi xe đạp, để hoạch định, thiết kế, và xây dựng các trạm của mình, và chúng tôi sẽ làm việc với các đối tác của mình để mở rộng việc sử dụng hệ thống.

Khi nào các trạm Everett Link sẽ có thêm chỗ đậu xe?

Mục tiêu cho Everett Link Extension mở là 2037, và chúng tôi lường trước rằng các bãi đậu xe mới sẽ mở tại Mariner Station và Everett Station vào 2046. Khi mở dịch vụ, người đi phương tiện công cộng sẽ có thể sử dụng Link thông qua các kết nối xe buýt địa phương hiện có và mới, và thông qua các cơ sở park-and-ride hiện có tại các trạm Everett, Ash Way và Mariner. Sound Transit cũng sẽ khám phá các cách để mở rộng khả năng đậu xe và cung cấp các lựa chọn sử dụng trạm khác trước 2046, nơi và khi ngân sách cho phép.

Dự án này sẽ ảnh hưởng đến dịch vụ xe buýt địa phương của tôi như thế nào?

Dự án sẽ ảnh hưởng đến dịch vụ xe buýt, nhưng chúng tôi không biết những thay đổi cụ thể ở giai đoạn đầu này của kế hoạch. Một số tuyến có thể thấy sự gia tăng về mức độ và phạm vi phục vụ, trong khi những tuyến khác có thể giảm. Mặc dù có một số thay đổi có thể xảy ra, mục tiêu của chúng tôi là cung cấp cho hành khách nhiều lựa chọn hơn và kết nối liền mạch với các nhà cung cấp phương tiện công cộng khác (ví dụ: Community Transit và Everett Transit) và chúng tôi đang làm việc với các đối tác vận chuyển này để thực hiện điều này. Ngoài ra, kế hoạch mở rộng hệ thống bao gồm:

- Xe buýt nhanh quá cảnh Stride trên I-405/SR 518 và SR 522/NE 145
- Dịch vụ xe buýt Sound Transit Express

Câu hỏi?

Liên lạc với nhóm Gắn kết Cộng đồng của chúng tôi:
206-370-5533 hay everettlink@soundtransit.org



Thông dịch viên 800-823-9230

Español Tagalog русский язык
漢語 韓國人 日本語 Tiếng Việt

401 S. Jackson St., Seattle, WA 98104

800-201-4900 / TTY: 711

Email: main@soundtransit.org

Trang web: soundtransit.org

Thông tin bằng các định dạng thay thế:

800-201-4900 / TTY: 711

Email: accessibility@soundtransit.org

Thông tin Theo dõi chúng tôi





Everett Link Extension

Foire Aux Questions

Processus et projet

Quand Everett Link Extension sera-t-il ouvert pour le service?

Nous espérons ouvrir le service à Everett Station en 2037. Ce projet cible nécessite un financement et/ou des économies supplémentaires estimés à 500 millions de dollars, et nous chercherons toutes les options à ouvrir pour le service dans ce délai. Si nous ne pouvons pas obtenir de financement supplémentaire et/ou réduire les coûts du projet, le service à Everett Station ouvrira probablement en 2041. Dans ce cas, le service à Southwest Everett Industrial Center sera toujours ouvert en 2037.

Pourquoi faudra-t-il tant de temps à Sound Transit pour terminer le projet?

Les projets de train léger comme Everett Link Extension prennent du temps (12 à 17 ans) à planifier, concevoir et construire. Nous avons de nombreuses tâches à accomplir d'ici l'ouverture, y compris écouter le public, coordonner avec les partenaires communautaires, effectuer un examen environnemental, travailler avec les administrations locales, naviguer dans la géographie et la géologie, finaliser les permis, acquérir une propriété, et effectuer des essais de construction et de sécurité.

Vous trouverez plus d'informations sur le projet cible à soundtransit.org/everettlink

Pourquoi Sound Transit évalue-t-il des solutions de rechange basé sur des caractéristiques existantes, comme le vélo, les correspondances, les arrêts d'autobus et les trottoirs? Les choses ne changeront-elles pas entre maintenant et ouverture du service?

Nous fondons notre évaluation sur les conditions actuelles et la croissance prévue autour de chaque localisation de gare. Nous effectuons notre analyse à partir des données existantes et disponibles afin d'assurer l'uniformité lors de l'évaluation des compromis entre différents emplacements. Ces conditions changeront probablement au fil du temps et nous utiliserons les

données les plus à jour disponibles tout au long du projet. Nous travaillons également en étroite collaboration avec les partenaires du transport en commun et des administrations locales pour déterminer comment les gares seront reliées aux collectivités environnantes, y compris le transport en commun, les piétons et les cyclistes.

Engagement

Pourquoi est-il important pour moi de m'engager tôt?

Bien que la date d'ouverture prévue pour Everett Link Extension soit 2037, la conception et la construction peuvent prendre environ 10 ans. Cela signifie que nous prendrons des décisions au cours des prochaines années sur l'emplacement des gares, des itinéraires et de Operations and Maintenance Facility (OMF) North. Une participation précoce signifie que nous pouvons tenir compte de vos commentaires dans notre processus décisionnel.

Comment partager mon opinion ou en savoir plus sur le projet Everett Link Extension?

Il existe de nombreuses façons de partager votre opinion, notamment :

- Visiter notre site Web à soundtransit.org/everettlink pour rester informé et impliqué dans le projet.
- Envoyez des questions, des préoccupations ou des commentaires par courriel à everettlink@soundtransit.org
- Appelez la ligne du projet au 206-370-5533 pour parler à un membre du personnel.

Nous offrons davantage de moyens de participer aux étapes clés du projet et avant de prendre des décisions importantes. Nous nous efforçons de créer des occasions de mobilisation inclusives, équitables et significatives, et nous annoncerons ces occasions par divers moyens de communication.

Itinéraire, gares et OMF North

Avez-vous étudié d'autres gares, itinéraires et le Operations and Maintenance Facility North qui ne figurent pas sur les cartes actuelles?

Lorsque les électeurs ont approuvé le plan d'expansion du système en 2016, il comprenait le mode de transport en commun, l'itinéraire approximatif, le nombre de gares et l'emplacement général des gares pour ce projet. Il a également servi de point de départ pour déterminer les emplacements supplémentaires de l'alignement, de la gare et du OMF North et les configurations de conception qui pourraient répondre à l'objectif et aux besoins du projet.

Tout au long de la phase de planification du projet, nous avons évalué plusieurs solutions de rechange, et avec l'aide des commentaires du public et de nos groupes consultatifs, nous avons réduit ces solutions à la gamme de solutions de rechange partagées pendant l'établissement de la portée environnementale. Une fois la détermination de la portée terminée, le Sound Transit Board déterminera des solutions de rechange — et peut-être une solution de rechange privilégiée — à étudier dans le Draft Environmental Impact Statement (EIS). Ces solutions de rechange feront l'objet d'une analyse beaucoup plus détaillée, avec des possibilités futures de commentaires du public.

Pourquoi l'alignement de l'itinéraire ne suit-il pas I-5 entièrement de Lynnwood à Everett?

Nous évaluons les options d'itinéraire et d'emplacement des gares qui sont conformes au plan d'expansion du système approuvé par les électeurs. La localisation des gares à Southwest Everett Industrial Center et SR 99 et Airport Road nous aide à relier les centres régionaux d'emploi et de croissance, comme la région désignée Paine Field / Boeing Everett Manufacturing Industrial Center.

Au début de la détermination de la portée, certains intervenants et membres de la communauté ont demandé que nous envisagions d'autres itinéraires pour Everett Link Extension. En réponse, nous avons initialement inclus deux nouveaux alignements dans notre évaluation de Level 2, l'un le long de l'I-5 et l'autre le long de l'SR 99/Evergreen Way, et nous avons présenté nos constatations initiales au Elected Leadership Group ELG élus en septembre 2022. L'ELG a donné des directives pour les soustraire à d'autres études, exprimant l'importance de desservir la zone de Paine Field / Boeing Everett Manufacturing Industrial Center et les communautés adjacentes, ainsi que des préoccupations concernant l'incompatibilité avec le plan d'expansion du système.

Pourquoi Everett Link ne se connecte pas au terminal de passagers à Paine Field Aéroport?

Nous voulons fournir des connexions directes au terminal de passagers à Paine Field Aéroport, mais la logistique est complexe. Il y a de nombreuses contraintes physiques et techniques associées à la construction d'une gare et d'une voie de guidage près d'un aéroport, mais nous avons inclus un emplacement de la gare dans le Southwest Everett Industrial Center qui se rapproche le plus possible de l'aéroport. Une connexion directe au terminal de passagers Paine Field Aéroport serait compliquée en raison de son emplacement entre plusieurs pistes. La gare du Southwest Everett Industrial Center comprendrait de l'espace pour les navettes vers le terminal de l'aéroport et nous continuerons à travailler avec des partenaires pour fournir les meilleures connexions vers les principales destinations possibles.

Pourquoi avons-nous besoin d'une installation d'exploitation et d'entretien dans cette région?

À mesure que le service de Link prend de l'expansion avec de nouveaux itinéraires et de nouvelles gares, Sound Transit a besoin d'installations d'exploitation et d'entretien pour s'assurer qu'il y a une capacité de stockage et de service (ex., nettoyage, entreposage et entretien des wagons, etc.) de la flotte élargie de metro léger. La nouvelle installation d'exploitation et d'entretien doit être située de façon stratégique pour soutenir le service de Link élargi et ne peut pas être située trop loin de la ligne. L'OMF North sera l'une des quatre installations d'exploitation et d'entretien stratégiquement situées dans la région (les trois autres OMFs sont situées ou prévues dans les régions du centre, de l'est et du sud de la zone de service de Sound Transit).

Effets sur la communauté

Ma propriété se trouve dans une zone d'un itinéraire, d'une gare et/ou d'un site potentiel pour le OMF North selon vos cartes. Quand saurai-je si Sound Transit voudra acheter ou utiliser ma propriété?

À l'heure actuelle, il est trop tôt pour savoir exactement quelles propriétés nous pouvons chercher à acheter ou à utiliser. Nous en apprendrons davantage sur la nécessité d'acheter ou d'utiliser une propriété privée dans le cadre du processus d'examen environnemental. S'il semble que votre propriété pourrait être touchée, nous vous en informerons avant la publication de Draft EIS. Vous trouverez les renseignements les plus à jour sur le projet à soundtransit.org/everettlink. Si vous êtes un résident, une entreprise ou un propriétaire immobilier à proximité d'un itinéraire potentiel ou d'une gare de remplacement, vous pouvez vous assurer de rester au courant des mises à jour du projet en vous [inscrivant à notre liste de diffusion](#).

Le projet Everett Link Extension entraînera-t-il le déplacement et l'embourgeoisement?

Les projets de train léger pourraient déplacer les résidents ou les entreprises directement, par l'acquisition de propriétés (voir la question précédente), ou indirectement, par la gentrification.

Donc, oui, Everett Link Extension pourrait entraîner un embourgeoisement parce que le transport par train léger dans n'importe quelle région entraîne d'autres changements, comme l'amélioration de l'infrastructure pour les cyclistes et les piétons, le développement axé sur le transport en commun et de nouvelles entreprises et services. De façon cumulative, ces facteurs peuvent entraîner une augmentation du coût de la vie et des changements dans la culture communautaire. Ces changements peuvent toucher certaines communautés, comme celles à faible richesse, plus que d'autres. Nous sommes déterminés à assurer un engagement équitable qui inclut ces voix et tient compte de leurs besoins.

Notre objectif est d'offrir un transport en commun de grande capacité et ses avantages aux résidents et aux entreprises actuels et de soutenir la culture et l'histoire communautaires existantes, tout en équilibrant la croissance prévue et les besoins des futurs membres de la communauté. Il s'agit d'une question complexe et difficile que nous nous efforcerons de régler à mesure que nous comprendrons mieux les effets potentiels du projet.

Est-ce que le projet affectera l'environnement?

Pour évaluer l'éventail des solutions de rechange, nous avons inclus des critères liés aux ressources naturelles et aux ressources bâties afin d'éviter, espérons-le, tout préjudice majeur à ces ressources. Après la phase d'élaboration des solutions de rechange, dans le cadre du processus d'examen environnemental, Sound Transit évaluera davantage les effets et les avantages d'une solution de rechange privilégiée et d'autres solutions de rechange sur l'environnement bâti et naturel, au moyen de EIS. Afin de réduire les effets environnementaux négatifs, Sound Transit mettra en œuvre des mesures de conception, des pratiques de gestion exemplaires et d'autres stratégies d'atténuation à mesure que d'autres détails seront soulevés.

Everett Link offrira-t-il des possibilités d'amélioration pour les piétons et les cyclistes?

Ce projet prévoit des accommodations pour les usagers de tous les modes, y compris les cyclistes et les piétons. Nous visons à planifier, concevoir et construire nos gares pour des connexions sûres et faciles par des personnes roulant, marchant ou faisant du vélo, et nous travaillerons avec nos partenaires pour élargir l'accès au système.

Quand les gares Everett Link auront-elles un stationnement supplémentaire?

La date d'ouverture prévue pour Everett Link Extension est 2037, et nous prévoyons que de nouvelles installations de stationnement ouvriront à Mariner Station et à Everett Station en 2046. Lors de l'ouverture du service, les usagers du transport en commun pourront accéder au Link par l'entremise de liaisons par autobus locales existantes et nouvelles, ainsi que par l'entremise des installations de stationnement incitatif existantes aux gares Everett, Ash Way et Mariner. Sound Transit explorera également des façons d'accroître la disponibilité du stationnement et d'offrir d'autres choix d'accès à la gare avant 2046, lorsque le budget le permet.

Comment ce projet affectera-t-il mon service d'autobus local?

Le projet aura une incidence sur le service d'autobus, mais nous ne connaissons pas de changements précis à ce stade précoce de la planification. Certains itinéraires pourraient voir leurs niveaux de service et leur couverture augmenter, tandis que d'autres pourraient connaître des diminutions. Malgré certains changements probables, notre objectif est d'offrir aux usagers plus d'options et des connexions fluides avec d'autres fournisseurs de transport en commun (ex., Community Transit et Everett Transit) et nous travaillons avec ces partenaires de transport en commun pour y parvenir. De plus, le plan d'expansion du système comprend :

- Stride bus rapid transit sur I-405/SR 518 et SR 522/NE 145th
- Service d'autobus Sound Transit Express

Des questions?

Contactez notre équipe d'engagement communautaire :
206-370-5533 or everettlink@soundtransit.org



Interpreter 800-823-9230

Español Tagalog русский язык
漢語 한국어 日本語 Tiếng Việt

401 S. Jackson St., Seattle, WA 98104
800-201-4900 / TTY: 711
Email: main@soundtransit.org
Website: soundtransit.org

Information in alternative formats:
800-201-4900 / TTY: 711
Email: accessibility@soundtransit.org

Follow us:





Everett Link Extension

APPENDIX K

Property Owner Guide



Construction: 2030 to 2036

? How could my property be affected during the construction phase?

Major construction can be disruptive, which is why Sound Transit is committed to being a good neighbor. Throughout the construction phase, there are dedicated Community Engagement staff available to answer questions and address needs, as well as a 24/7 construction hotline service.

Project contractors follow standard requirements when working in your neighborhood and community, including:

- ✓ Maintaining a safe, clean, and secure worksite.
- ✓ Maintaining access to homes and businesses.
- ✓ Minimizing noise and lighting disruptions.
- ✓ Minimizing parking disruptions from construction equipment and vehicles.

Sound Transit will continue the acquisition process based on the properties and access required by the construction timeline. Properties needed for the project may be acquired in stages to accommodate the project schedule. Sound Transit will work with property owners and tenants throughout construction to minimize potential property access issues.

Learn more and subscribe to project emails:

👉 soundtransit.org/everettlink

Contact us

everettlink@soundtransit.org or 206-370-5533

Helpful resources

soundtransit.org/residential-property | soundtransit.org/business-property



Interpreter 800-823-9230
 Español 漢語 한국어 日本語
 Tagalog русский язык Tiếng Việt

401 S. Jackson St., Seattle, WA 98104 | 800-201-4900 / TTY: 711
Information in alternative formats: 800-201-4900 / TTY: 711 | Email: accessibility@soundtransit.org



Everett Link Extension



Property owners and light rail expansion

Sound Transit executes Link light rail projects in three main phases — planning, design, and construction. Find out how we work with owners of potentially affected properties during each phase of the project and what to expect in terms of your property.

What to expect ➔



Planning: 2021–2027

? How could my property be affected during the planning phase?

As Sound Transit begins planning a project, crews conduct fieldwork, land surveys, and limited testing in the project corridor. Most of this work will be within existing public rights-of-way, but in some cases, we may ask to complete this work on private properties. Fieldwork during the planning phase could include visually inspecting property, photographing property, and/or building(s), measuring building(s), reviewing property records and files, and developing building sketches. In limited cases, work might involve initial property surveys, including groundwater sampling, wetland delineations and geotechnical borings.

If we find that access to your property would help the project planning work, Sound Transit will send the property owner a letter along with a Right of Entry request. An ROE is a voluntary agreement to be signed by both the property owner and Sound Transit, giving agency representatives access to the property for specific purposes. We'll work with each landowner ahead of time to minimize disruptions to owners, tenants, and occupants, and we'll restore any affected properties to prior conditions.

? When will I know if my property is needed for the project?

As part of the environmental review, Sound Transit will perform early engineering, conduct feasibility studies and prepare an Environmental Impact Statement (EIS). Through this work, we'll learn more about potential effects on properties and we will identify properties potentially needed for the project.

We will contact owners whose property may be acquired under any of the alternatives considered before we publish the Draft EIS, but we won't typically know exactly how your property will be affected until after we publish the Final EIS and the Sound Transit Board selects the project to be built, which is expected to happen in or around 2027.

? What happens if Sound Transit identifies my property as a potential acquisition?

Notification of potential impact does not mean we've decided to purchase your property. But it does mean there's a possibility Sound Transit would need to acquire your property at a later project phase.

As we refine project design, we'll continue updating our list of potentially affected properties. We won't make final determinations on which properties to purchase until after the Final EIS is complete and the Sound Transit Board makes their decision on the project to be built.

Sound Transit has specific policies and procedures that describe how the agency will work with property and landowners throughout the acquisition process. These are summarized below. We follow state law and federal guidelines in our property acquisition process; including the Uniform Relocation Assistance and Real Property Acquisition Policies Act.

The Sound Transit comprehensive acquisition program is designed to treat affected property owners and tenants fairly, minimize hardships, and maintain communications with all parties involved.

*We hope to open service to Everett Station in 2037. This target schedule requires an estimated \$500 million in additional funding and/or savings, and we will seek out all options to open for service on this timeline. If we cannot secure additional funding and/or reduce project costs, service to Everett Station will likely open in 2041 and service to Southwest Everett Industrial Center will still open in 2037. The Operations and Maintenance Facility North is planned to open in 2034. All dates subject to change.

Design: 2027–2029

? How could my property be affected during the design phase?

Sound Transit will complete additional soil condition and groundwater level testing, conduct more in-depth field surveys, and locate utilities. Once again, much of this work will take place in public rights-of-way, but if we require access to your property, Sound Transit will send you a letter along with a voluntary Right of Entry request. We'll work to minimize disruptions to property owners, tenants, and occupants during this work and restore any affected properties to prior conditions.

? Sound Transit identified my parcel or property for acquisition. Now what?

Several steps must take place before Sound Transit can begin the acquisition process, including:

- Identifying the type of acquisition (i.e. full or partial acquisition, temporary or permanent easement, or access).
- Officially notifying property owners that their property is being considered by the Sound Transit Board and providing the date of Board meeting.
- Preparing property information for Sound Transit Board review and approval.

Once approved for acquisition, Sound Transit will begin the property acquisition process, which follows these steps:

- Appraisal conducted by an independent appraiser.
- Appraisal review by Sound Transit for completeness and accuracy and to determine compensation for property.
- Sound Transit submittal of written offer with copy of the reviewed appraisal to the property owner.
- Property owners given reasonable opportunity to consider and respond to the offer.
- Conclusion of property purchase.

Sound Transit will make reasonable efforts to acquire property expeditiously through voluntary agreements based on appraised fair market value.

? I own an affected property. What services can I expect?

Residential owners: Sound Transit provides relocation advisory and monetary assistance by reimbursing for moving and replacement housing expenses. A qualified relocation advisor will determine need, explain benefits, provide current housing inventories, and offer assistance and advice with filing claims.

Business owners: Sound Transit provides moving reimbursement, relocation services and referrals for replacement properties, move planning, claims assistance, and additional resources. Eligible moving and related expenses include transportation, packing/unpacking, disconnecting/reinstalling equipment, storage if necessary, insurance during the move, and reimbursement for search costs and reestablishment expenses.

? I'm a tenant on an affected property. What support and compensation can I expect?

Residential tenants: Sound Transit provides relocation advisory and monetary assistance by reimbursing for moving and replacement housing expenses. Relocation advisory services are provided by a qualified agent who will determine need, explain benefits, provide current housing inventories, and offer assistance and advice with filing claims.

Business tenants: Sound Transit provides relocation advisory and monetary assistance for moving-related, site search, and reestablishment expenses. The level of benefits and advisory services may be different for each displaced person depending on the complexity of the business operation.



Everett Link Extension



Los propietarios y la expansión del tren ligero

Sound Transit lleva a cabo los proyectos del tren ligero Link en tres fases principales: la planificación, el diseño y la construcción. Descubra de qué manera trabajamos con los propietarios que pueden resultar potencialmente afectados durante cada fase del proyecto y qué puede esperar en términos de su propiedad.

[Qué esperar](#) 



Fase de planificación: 2021–2027

¿Cómo puede afectar la fase de planificación a mi propiedad?

Cuando Sound Transit comienza a planificar un proyecto, las cuadrillas comienzan a realizar el trabajo de campo, las mediciones del terreno y determinadas pruebas a lo largo del corredor del proyecto. La mayor parte de este trabajo se realizará dentro de las zonas con derechos de paso públicos existentes, pero en algunos casos, puede que solicitemos realizar el trabajo en propiedades privadas. El trabajo de campo durante la fase de planificación puede incluir la inspección visual de la propiedad, la toma de fotografías de la propiedad o edificios, la medición de edificios, la revisión de los registros y expedientes de la propiedad y la elaboración de bocetos del edificio. En casos limitados, el trabajo puede requerir inspecciones iniciales de la propiedad, incluidas las muestras de aguas subterráneas, la delimitación de humedales y, en raras ocasiones, perforaciones geotécnicas.

Si descubrimos que el acceso a su propiedad ayudaría en la fase de planificación, Sound Transit le enviará al propietario una carta junto con una solicitud de Right-of-Entry (ROE, derecho de acceso). La solicitud ROE es un acuerdo voluntario que debe firmar tanto el propietario como Sound Transit, mediante el cual se otorga el acceso a la propiedad con fines específicos a los representantes de la agencia. Trabajaremos con los propietarios de cada terreno con anticipación a fin de minimizar las molestias ocasionadas a los propietarios, inquilinos y ocupantes, y para restablecer las condiciones iniciales de cada propiedad afectada.

¿Cuándo sabré si se necesita mi propiedad para el proyecto?

Como parte de la revisión ambiental, Sound Transit realizará las tareas de ingeniería inicial, llevará a cabo los estudios de factibilidad y preparará una Declaración de Impacto Ambiental (EIS por sus siglas en inglés). Con este trabajo, conoceremos mejor los posibles efectos sobre las propiedades e identificaremos las que podrían ser necesarias para el proyecto.

Nos pondremos en contacto con los propietarios cuyas propiedades podrían ser adquiridas bajo cualquiera de las alternativas consideradas antes de publicar el borrador de la Declaración de Impacto Ambiental. No obstante, normalmente no se sabrán en detalle los impactos a su propiedad hasta que publiquemos la Declaración de Impacto Ambiental final y después de que la Junta de Sound Transit seleccione cual es el proyecto que se construirá, lo que se espera que suceda en el 2027 aproximadamente.

¿Qué sucede si Sound Transit identifica mi propiedad como una posible adquisición?

Un aviso de un impacto posible no quiere decir que hemos decidido comprar su propiedad. Sin embargo, sí quiere decir que hay una posibilidad de que Sound Transit necesite adquirir su propiedad en una etapa posterior del proyecto.

A medida que perfeccionemos el diseño del proyecto, seguiremos actualizando nuestra lista de propiedades potencialmente afectadas. No tomaremos decisiones definitivas sobre qué propiedades comprar hasta después de la Declaración de Impacto Ambiental final y la Sound Transit Board tome su decisión sobre el proyecto a construir.

Sound Transit cuenta con políticas y procedimientos específicos que describen de qué modo la agencia trabajará con la propiedad y los propietarios durante el proceso de adquisición. Éstas se resumen a continuación. Cumplimos con las leyes estatales y las pautas federales durante el proceso de adquisición de propiedades, incluyendo la Uniform Relocation Assistance and Real Property Acquisition Policies Act (ley Uniforme de asistencia por reubicación y Políticas de adquisición de bienes raíces)

El programa integral de adquisiciones de Sound Transit está diseñado para tratar de manera justa a los propietarios e inquilinos afectados, minimizar las adversidades y mantener la comunicación con todas las partes involucradas.

*Esperamos inaugurar el servicio a la Everett Station en el 2037. Para cumplir con este objetivo se necesita un estimado de \$500 millones en financiamiento y/o ahorros adicionales, y buscaremos todas las opciones para abrir el servicio en este plazo. Si no podemos garantizar fondos adicionales y/o reducir los costos del proyecto, es probable que inauguremos el servicio a la Everett Station en el 2041, pero continuaremos con el plan de inaugurar el servicio a Southwest Everett Industrial Center en el 2037. Se espera que la Unidad de Operaciones y Mantenimiento Norte comience a funcionar en 2034. Todas las fechas están sujetas a cambios.



Fase de diseño 2027–2029

? ¿Cómo puede afectar la fase de diseño a mi propiedad?

Sound Transit completará pruebas adicionales sobre las condiciones del suelo y el nivel de aguas subterráneas, realizará estudios de campo más exhaustivos y llevará a cabo la localización de los servicios públicos. Una vez más, gran parte de este trabajo se realizará dentro de las zonas con derechos de paso públicos, pero si necesitamos acceder a su propiedad, Sound Transit le enviará una carta junto con una solicitud voluntaria de Derecho de Acceso. Trabajaremos para minimizar las molestias para los propietarios, inquilinos y ocupantes durante esta tarea, y para restablecer las condiciones iniciales de cada propiedad afectada.

? Sound Transit identificó que necesita adquirir mi parcela o propiedad. ¿Y ahora qué?

Antes de que Sound Transit pueda iniciar el proceso de adquisición, se llevan a cabo varias medidas que incluyen:

- Identificar el tipo de adquisición (es decir, adquisición total o parcial, usufructo o acceso temporal o permanente).
- Notificar oficialmente a los propietarios que su propiedad está siendo considerada por la Sound Transit Board y proporcionar la fecha de reunión de la Junta.
- Preparar toda la información sobre la propiedad para la revisión y aprobación de la Sound Transit Board.

Una vez aprobada la adquisición, Sound Transit iniciará el proceso de adquisición de propiedades, que consta de estos pasos:

- Tasación realizada por un tasador independiente.
- Revisión de la tasación por Sound Transit para verificar su integridad y exactitud, y para determinar la compensación por la propiedad.
- Presentación al propietario de la oferta de Sound Transit por escrito junto con una copia de la tasación revisada.
- Los propietarios tendrán un plazo razonable para considerar y responder a la oferta.
- Conclusión de la compra de la propiedad

Sound Transit hará todo lo razonablemente posible por adquirir los bienes raíces de inmediato a través de acuerdos voluntarios basados en el valor justo de mercado tasado.

? Soy propietario de una propiedad afectada. ¿Qué servicios puedo esperar?

Propietarios de residencias: Sound Transit brinda asesoría de reubicación y asistencia monetaria al reembolsar los gastos de mudanza y reemplazo de vivienda. Un asesor calificado en materia de reubicación determinará la necesidad, explicará los beneficios, proporcionará inventarios de viviendas disponibles y ofrecerá asistencia y asesoramiento para la presentación de reclamos

Propietarios de negocios: Propietarios de negocios: Sound Transit proporciona el reembolso de los gastos de mudanza, servicios de reubicación y recomendaciones para propiedades de reemplazo, la planificación de la mudanza, la asistencia para presentar reclamos y otros recursos. La mudanza y los gastos relacionados admisibles incluyen transporte, embalaje y desembalaje, desconexión y reinstalación de equipos, almacenamiento si es necesario, seguro durante la mudanza, reembolso de costos de búsqueda y gastos de restablecimiento

? Soy un inquilino de una propiedad afectada. ¿Qué apoyo e indemnización puedo esperar?

Inquilinos de residencias: Sound Transit brinda asesoría de reubicación y asistencia monetaria al reembolsar los gastos de mudanza y reemplazo de vivienda. Un agente calificado suministra los servicios de asesoramiento para la reubicación, y determinará la necesidad, explicará los beneficios, proporcionará inventarios de viviendas disponibles y ofrecerá asistencia y orientación para la presentación de reclamos.

Inquilinos de empresas o negocios: Inquilinos de empresas o negocios: Sound Transit brinda asesoría de reubicación y asistencia monetaria para los gastos relacionados con la mudanza, la búsqueda del sitio y el restablecimiento. El nivel de beneficios y servicios de asesoramiento puede ser diferente para cada persona desplazada en función de la complejidad de la operación comercial.



Construcción: 2030 al 2036

¿Cómo podría afectar la fase de construcción a mi propiedad?

Las construcciones de gran envergadura pueden alterar un vecindario, por lo que Sound Transit se compromete a ser buenos vecinos. Durante toda la fase de construcción, contamos con personal de Community Engagement, dedicado a la participación comunitaria, disponible para responder preguntas y abordar necesidades, y con un servicio de línea directa de la construcción las 24 horas, los 7 días de la semana.

Los contratistas del proyecto cumplen con los requisitos estándar cuando trabajan en su vecindario y comunidad, incluyendo:

- ✓ Mantener un lugar de trabajo seguro, limpio y protegido.
- ✓ Mantener habilitado el acceso a los hogares y a los negocios.
- ✓ Minimizar el impacto del ruido y la iluminación.
- ✓ Minimizar el impacto del estacionamiento de los equipos y vehículos de construcción.

Sound Transit continuará el proceso de adquisición en función de las propiedades y de los accesos requeridos por el calendario de la construcción. Las propiedades necesarias para el proyecto se pueden adquirir por etapas para adaptarse a la planificación del proyecto. Sound Transit trabajará con los propietarios y los inquilinos durante el proceso de construcción para minimizar los posibles efectos en el acceso a la propiedad.

Obtenga más información e inscríbese para recibir noticias del proyecto por correo electrónico:

soundtransit.org/everettlink

Póngase en contacto con nosotros

everettlink@soundtransit.org or 206-370-5533

Recursos útiles

soundtransit.org/residential-property | soundtransit.org/business-property



Intérprete 800-823-9230

Español 漢語 한국어 日本語
Tagalog русский язык Tiếng Việt

401 S. Jackson St., Seattle, WA 98104 | 800-201-4900 / TTY: 711

Información en otros formatos: 800-201-4900 / TTY: 711 | Email: accessibility@soundtransit.org



Everett Link Extension



부동산 소유주 및 경전철 확장

Sound Transit(사운드 트랜짓)은 사업을 실행함에 있어 '계획, 설계 및 공사'라는 세 가지 핵심 단계를 거칩니다. 사업의 각 단계에서 잠재적으로 영향을 받는 부동산의 소유주들과 저희가 어떤 방법으로 협력하는지, 그리고 귀하의 부동산과 관련하여 어떤 일들을 예상할 수 있는지 알아보십시오.

예상할 수 있는 일들 



계획: 2021-2027

❓ 계획 단계에서 내 부동산이 어떤 영향을 받을 수 있습니까?

Sound Transit이 사업을 계획하기 시작하면, 팀원들이 사업 회랑에서 현장 작업, 토지 조사 및 제한된 검사를 실시합니다. 작업의 대다수는 공공의 사유지 통행권이 허락하는 범위 내에서 시행될 것이지만, 간혹 개인 사유지에서 완료되어야 할 수도 있습니다. 계획 단계 중에 실시될 수 있는 현장 작업에는 부동산 육안 검사, 부동산 사진 촬영 및 건물 측량, 부동산 기록 및 파일 검토, 건물 스케치가 있습니다. 자주 있는 일은 아니나, 초기에 부동산 설문 조사, 지하수 표본 채집, 습지 묘사가 필요할 수 있으며, 드문 경우지만 지질 공학적인 시추를 해야 할 수도 있습니다.

귀하의 사유지로 접근하는 것이 사업 계획을 진행하는 데 도움이 된다고 판단되면, Sound Transit은 부동산 소유주에게 편지를 보내 통행권(Right-of-Entry, ROE)을 요청할 것입니다. ROE는 부동산 소유주와 Sound Transit 양측이 서명하는 자발적 동의서로, 기관의 대표자가 특정 목적을 위해 해당 사유지에 접근할 수 있도록 합니다. 소유주, 세입자 및 거주자의 불편을 최소화하기 위해 저희는 각각의 토지 소유주와 미리 협력할 것이며, 영향을 받은 부동산이 있다면 이전의 상태로 복구해드릴 것입니다.

❓ 내 부동산이 이 사업에 필요한지 언제 알 수 있습니까?

환경 검토의 일환으로, Sound Transit은 초기 엔지니어링을 수행하고, 실현 가능성 연구를 실시하며, 환경 영향 평가서(EIS)를 준비할 것입니다. 이 작업을 통해 부동산에 미치는 잠재적 영향을 알아내고 본 사업에 필요할 수도 있는 부동산을 식별할 것입니다.

저희는EIS 초안을 게시하기 전에 고려한 대안에 따라 부동산이 매입될 수도 있는 소유주와 연락할 것이나, 최종 EIS를 게시하고 Sound Transit Board가 2027년경에 건설할 사업을 선택한 뒤 최종 설계 단계에 이르기 전까지는 귀하의 부동산이 영향을 어떤 받을지 정확히 알기 어렵습니다.

❓ Sound Transit이 내 부동산을 잠재적인 매입물로 식별하면 어떻게 됩니까?

잠재적인 영향이 있을 것이라는 통보를 받았다고 해서 저희가 귀하의 부동산을 구입하기로 결정했다는 뜻은 아닙니다. Sound Transit이 향후 사업 단계에서 귀하의 부동산을 매입할 가능성이 있다는 뜻입니다.

사업의 설계를 다듬어 나가면서, 저희는 잠재적인 영향권에 있는 부동산의 목록을 지속적으로 업데이트 할 것입니다. 저희는 최종 EIS가 완료되고 Sound Transit Board가 건설할 사업에 대한 결정을 내리기 전까지 어떤 부동산을 매입할지에 대한 최종 결정을 내리지 않을 것입니다.

Sound Transit에는 매입 과정 전반에 걸쳐 해당 기관이 부동산 및 토지 소유주와 협력하는 방법을 설명하는 구체적인 정책 및 절차가 있습니다. 아래에 요약되어 있습니다. 우리는 부동산 취득 과정에서 주(state) 법과 연방의 지침을 따릅니다; Uniform Relocation Assistance(통일된 이사 지원) 및 Real Property Acquisition Policies Act(부동산 매입 정책법)을 포함합니다.

Sound Transit의 종합 매입 프로그램은, 영향을 받은 부동산 소유주와 세입자를 공정하게 대우하고, 어려움을 최소화하며, 관련된 모든 당사자와의 의사소통을 유지하도록 설계되었습니다.

*저희는 2037년에 Everett Station(에버렛 역) 서비스 개통을 희망합니다. 이 목표 일정에는 약 5억 달러의 추가 자금 및 철약이 필요하며, 이 일정에 따라 서비스를 개통할 수 있는 모든 옵션을 모색할 것입니다. 추가 자금을 확보하거나 프로젝트 비용을 절감할 수 없는 경우 Everett Station의 서비스는 2041년에 개통될 가능성이 높으며, Southwest Everett Industrial Center(에버렛 산업 센터)에 대한 서비스는 2037년에 개통될 것입니다. Operations and Maintenance Facility North(운영 및 유지 보수 시설 북부)는 2034년에 개통될 예정입니다. 이 날짜들은 변경될 수 있습니다.



설계: 2027-2029

? 설계 단계에서 내 부동산은 어떻게 영향을 받습니까?

Sound Transit은 추가적으로 토양 상태 및 지하수 레벨 테스트를 완료하고 더욱 심층적인 현장 조사를 수행하며 유틸리티를 찾을 것입니다. 다시 한 번 말씀드리건대, 대부분의 작업은 공공 통행권으로 이루어지지만, 귀하의 자산에 대한 접근이 필요한 경우 Sound Transit은 귀하에게 자발적인 통행권을 요청하는 편지를 보낼 것입니다. 저희는 이 작업 도중 부동산 소유주, 세입자 및 거주인의 불편을 최소화하고 영향을 받은 부동산을 이전 상태로 복구하기 위해 노력할 것입니다.

? Sound Transit이 내가 소유한 구획 또는 부동산을 매입지로 식별하였습니다. 이제 어떤 일이 생길까요?

Sound Transit이 매입 절차를 시작하기 전에 수행해야 할 몇 가지 단계들은 다음과 같습니다:

- 매입 유형 식별하기 (전체 또는 부분적 매입, 임시 또는 영구 지역권, 또는 접근권)
- 부동산이 Sound Transit Board(사운드 트랜짓 이사회)의 고려 대상임을 소유주에게 공식적으로 통보하고 이사회 회의 날짜를 알립니다.
- 사운드 트랜짓 이사회에 검토 및 승인을 위한 부동산 정보를 준비합니다.

일단 매입이 승인되면, Sound Transit은 다음과 같은 부동산 매입 절차를 시작합니다:

- 독립적인 감정사에 의한 감정이 수행됩니다.
- 완전과 정확을 기하고 재산에 대한 보상을 결정하기 위하여 Sound Transit이 감정을 검토합니다.
- Sound Transit은 부동산 소유주에게 검토된 감정서 사본과 서면으로 된 제안서를 제출합니다.
- 부동산 소유자는 제안을 고려하고 응답할 충분한 시간을 가집니다.
- 부동산 매입의 결론.

Sound Transit은 감정 받은 공정 시장 가격을 바탕으로 자발적인 합의를 통해 부동산을 신속하게 매입하기 위해 합리적인 노력을 기울일 것입니다.

? 내 부동산이 영향을 받습니다. 어떤 서비스를 받을 수 있습니까?

주택 소유주: Sound Transit은 이사 및 주택 교체 비용을 상환하여 이사에 대한 자문 및 금전적 지원을 제공합니다. 이사 자문 서비스는 자격을 갖춘 에이전트는 무엇이 필요할지 결정하고, 혜택을 설명하고, 현재의 주택 목록을 제공하며, 청구서 제출을 돕고 조언하는 일을 합니다.

사업체 소유주: Sound Transit은 이사 비용 상환, 이주 서비스 및 부동산 교체에 대한 추천, 이사 계획, 청구 지원 및 추가 자원을 제공합니다. 자격 요건에 부합하는 이사 및 관련 비용에는 운송비, 포장하기/포장 풀기, 장비 분리/재설치, 필요한 경우 보관, 이사 중 보험, 검색 비용 및 재건축 비용에 대한 상환이 포함됩니다.

? 저는 영향 받은 부동산의 세입자입니다. 어떠한 지원과 보상을 기대할 수 있나요?

거주 세입자: Sound Transit은 이사 및 주택 교체 비용을 상환하여 이사에 대한 자문 및 금전적 지원을 제공합니다. 이사 자문 서비스는 자격을 갖춘 에이전트가 제공합니다. 에이전트는 무엇이 필요할지 결정하고, 혜택을 설명하고, 현재의 주택 목록을 제공하며, 청구서 제출을 돕고 조언하는 일을 합니다.

사업체 세입자: Sound Transit은 이사 관련, 부지 검색 및 재건축 비용에 대한 이사 자문 및 금전적 지원을 제공합니다. 혜택과 자문 서비스의 수준은 사업 운영의 난이도에 따라 각 이주민마다 다를 수 있습니다.



공사: 2023-2036년

❓ 공사 기간에 내 부동산이 어떤 식으로 영향을 받을 수 있습니까?

주요 공사가 불편을 초래할 수 있기에 저희 Sound Transit은 좋은 이웃이 되고자 최선을 다 하고 있습니다. 공사 기간 동안 귀하의 질문에 응답하고 요구 사항을 해결해 드리고자 노력할 Community Engagement(지역 사회 참여) 담당 직원들이 있으며, 또한 항시 대기하는 24/7 공사 핫라인 서비스가 마련되어 있습니다.

관련 시공사들은 귀하의 이웃과 지역 사회 내에서 작업할 시, 다음을 포함한 표준 요건들을 따를 것입니다:

- ✓ 안전하고 청결하며 안정적인 작업 현장을 유지합니다.
- ✓ 주택 및 상가의 접근성을 유지합니다.
- ✓ 소음 및 조명으로 인한 지장을 최소화합니다.
- ✓ 건설 중장비 및 차량으로 인한 주차 방해를 최소화합니다.

Sound Transit은 공사 일정에 따라 요구되는 부동산 및 접근성에 근거하여 매입 절차를 지속할 것입니다. 사업에 필요한 부동산은 사업 일정을 맞추어 단계적으로 매입될 수 있습니다. Sound Transit은 공사 기간 동안 생길 수도 있는 부동산 접근성 문제를 최소화하기 위하여 부동산 소유주 및 세입자와 협력할 것입니다.

사업의 이메일을 구독하시고 더 알아보세요:

▶ soundtransit.org/everettlink

연락처

everettlink@soundtransit.org or 206-370-5533

유용한 자원

soundtransit.org/residential-property | soundtransit.org/business-property



통역사 800-823-9230

Español 漢語 한국어 日本語
Tagalog русский язык Tiếng Việt





Everett Link Extension



Владельцы недвижимости и расширение наземного метрополитена

Sound Transit реализует проекты наземного метрополитена Link на трех основных этапах – планирование, дизайн, и строительство. Узнайте, как мы работаем с владельцами, вероятно попадающей под влияния проекта, недвижимости во время каждого из этих этапов проекта и, что вам следует ожидать относительно вашей собственности.

На что рассчитывать 



Планирование: 2021 – 2027

? Что может произойти с моей недвижимостью во время этапа планирования?

Одновременно с началом планирования проекта Sound Transit, команды проводят полевые работы, топографические измерения и ограниченные проверки в коридоре проекта. Большинство данной работы будет проводиться в рамках существующих общественных прав сервитута (право проезда), но в некоторых случаях, нам придется проводить эти работы на территории частной собственности. Полевые работы во время этапа планирования могут выглядеть как визуальная инспекция собственности, фотографирование собственности, и/или зданий, измерение зданий, ознакомление с документами и файлами о недвижимости, а также разработка чертежей построек. В ограниченных случаях работа может включать первичные топографические измерения собственности, такие как проверку подземных вод, нанесение на карту болотистых местностей и, в исключительных случаях, – геолого-техническое бурение.

Если мы обнаружим, что доступ к вашей собственности может помочь с планированием проекта, Sound Transit отправит владельцу недвижимости письмо вместе с просьбой Right-of-Entry. ROE – это добровольное соглашение, которое подписывается двумя сторонами: владельцем недвижимости и Sound Transit, разрешающее представителям агентства доступ к собственности с определенными целями. Мы будем заблаговременно работать с каждым владельцем земли над минимизацией неудобств для владельцев, арендаторов и жильцов, также мы обещаем вернуть затронутую собственность в состояние, в котором она была найдена.

? Когда я узнаю если моя недвижимость будет использована в проекте?

В рамках проведения экологической экспертизы, Sound Transit выполнит первичное проектирование, проведет анализ технической осуществимости и подготовит оценку воздействия на окружающую среду (EIS). Во время этого процесса мы больше узнаем о потенциальном влиянии на недвижимость и сможем определить недвижимость для потенциального использования в проекте.

До момента публикации Черновика оценки воздействия на окружающую среду (Draft EIS) мы свяжемся с владельцами вероятно приобретаемой нами недвижимости в случае выбора любой из рассматриваемых альтернатив, как правило, мы не будем знать каким образом проект повлияет на вашу собственность до момента публикации окончательной оценки воздействия на окружающую среду (Final EIS) и после того, как совет Sound Transit выберет строительный проект, что ожидается в или приблизительно в 2027 году.

? Что произойдет, если Sound Transit определит, что моя собственность является вероятным приобретением?

Оповещение о возможном влиянии не означает, что мы решили приобрести вашу собственность. Но оно показывает, что такая возможность существует и, что Sound Transit возможно будет приобретать вашу недвижимость на последующем этапе проекта.

Одновременно с обработкой дизайна проекта, мы будем продолжать обновлять список собственности, попадающих под возможное влияние проекта. Однако окончательный выбор о покупках собственности не будет сделан до момента завершения Final EIS и до того, как Sound Transit Board примет решение о строительном проекте.

Sound Transit имеет установленные правила и процедуры того, как агентство будет взаимодействовать с владельцами собственности и земли на протяжении всего процесса приобретения. Они приведены ниже. Мы следуем законам штата и федеральному руководству для процесса приобретения собственности; включая Uniform Relocation Assistance и Real Property Acquisition Policies Act.

Комплексная программа Sound Transit по приобретению недвижимости разработана с целью справедливого обращения с владельцами и арендаторами недвижимости, находящейся под влиянием проекта, чтобы минимизировать неудобства, а также поддерживать двустороннюю связь между всеми вовлеченными сторонами.

*Мы надеемся открыть услугу до Everett Station в 2037 году. Это целевое расписание требует около \$500 миллионов в дополнительном финансировании и/или экономии, и мы сделаем все возможное, чтобы начать услуги согласно данному расписанию. Если мы не сможем получить дополнительное финансирование или сократить стоимость проекта, Everett Station скорее всего начнет работу в 2041 году, а услуги до Southwest Everett Industrial Center все-равно начнутся в 2037 году. Запланированное открытие Operations and Maintenance Facility North приходится на 2034 год. Все указанные даты могут быть изменены.



Дизайн: 2027 – 2029

? Как этап дизайна может повлиять на мою собственность?

Sound Transit завершит дополнительное тестирование состояния почвы и уровня подземных вод, проведет углубленные исследования местности, а также определит расположение коммунальных услуг. Хотим напомнить, что большая часть работ будет проводиться в рамках общественных прав сервитута, но если нам понадобится доступ к вашей собственности, Sound Transit отправит владельцу недвижимости письмо вместе с добровольной просьбой Right-of-Entry. Мы будем работать над минимизацией неудобств для владельцев, арендаторов и жильцов, также мы обещаем вернуть затронутую собственность в состояние, в котором она была найдена.

? Sound Transit выяснил, что ему нужно приобрести мой надел земли или собственность. Каковы следующие шаги?

Необходимо предпринять несколько шагов до того, как Sound Transit сможет начать процесс приобретения, они выглядят примерно так:

- Определить тип приобретения (например, полное или частичное приобретение, срочный или постоянный сервитут, или доступ)
- Официально оповестить владельцев недвижимости, что их собственность рассматривается Sound Transit Board в рамках проекта и предоставить дату следующей встречи Совета.
- Подготовить информацию о недвижимости для рассмотрения и одобрения Sound Transit Board.

Как только собственность будет одобрена для приобретения, Sound Transit начнет процесс приобретения собственности, который будет состоять из трех шагов:

- Оценка стоимости собственности, проводимая независимым оценщиком.
- Пересмотр оценки стоимости Sound Transit для точности и цельности, и для определения размера компенсации за собственность.
- Sound Transit пошлет владельцу недвижимости письменное предложение с приложенной копией оценки стоимости.
- Владелец недвижимости будет дано достаточно времени на рассмотрение и ответ на предложение.
- Завершение покупки собственности.

Sound Transit будет предпринимать разумные меры для скорого приобретения недвижимости при помощи добровольных соглашений, которые основываются на оценочной реальной рыночной стоимости.

? Я владею собственностью, находящуюся под влиянием проекта. Какие услуги мне следует ожидать?

Владельцы жилья: Sound Transit предоставляет консультацию по переезду и денежную помощь тем, что компенсирует стоимости переезда и расходов по смене жилья. Квалифицированный советник по переезду будет определять нужду, объяснит преимущества, предоставит текущие жилищные инвентари, а также предложит помощь и совет как подавать исковое заявление.

Владельцы бизнеса: Sound Transit предлагает возмещение стоимости переезда, услуги смены жилья и рекомендации на замену собственности, планирование переезда, помощь с подачей исковых заявлений, а также дополнительные ресурсы. Подходящие расходы на переезд и связанные с ним затраты, включая перевозки, запаковка/распаковка вещей, отсоединение/переустановка оборудования, долгосрочное хранение в случае необходимости, страхование на время переезда, а также возмещение стоимости поиска и восстановления бизнеса.

? Я арендатор недвижимости на территории влияния проекта. На какую поддержку и компенсацию я могу рассчитывать?

Арендаторы жилья: Sound Transit предоставляет консультацию по переезду и денежную помощь для компенсации стоимости переезда и расходов по смене жилья. Квалифицированный советник по переезду будет определять нужду, объяснит преимущества, предоставит текущие жилищные инвентари, а также предложит помощь и совет как подавать исковое заявление.

Бизнес-арендаторы: Sound Transit предлагает консультацию по переезду и денежную помощь при затратах на переезд, поиски нового места и восстановления бизнеса. Уровень помощи и консультативных услуг может отличаться от переселенца к переселенцу в зависимости от сложности предпринимательской деятельности.



Строительство: 2030 до 2036

? Как этап строительства может повлиять на мою собственность?

Крупные строительные работы могут создавать значительные неудобства, поэтому Sound Transit старается быть хорошим соседом. На этапе строительства мы предлагаем специально отведенных сотрудников Community Engagement, которые смогут ответить на ваши вопросы и отреагировать на ваши нужды, а также специальную горячую линию, доступную вам 24/7.

Подрядчики проекта соблюдают стандартные нормы во время работы в вашем районе и общине, включающие:

- ✓ Поддержку безопасной, чистой и надежной рабочей зоны.
- ✓ Сохранение доступа к домам и бизнесам.
- ✓ Минимизацию неудобств, связанных с шумом и использованием освещения.
- ✓ Минимизацию неудобств парковки из-за строительного оборудования и машинерии.

Sound Transit будет продолжать процесс приобретения, основываясь на недвижимости и доступу, необходимых для соблюдения расписания проекта. Собственность необходимая для проекта может быть приобретена поэтапно, согласно расписанию проекта. Sound Transit будет работать с владельцами и арендаторами собственности в течение всего процесса строительства, чтобы минимизировать вероятные проблемы с доступом к недвижимости.

Узнайте больше и подпишитесь на получение имейлов проекта:

soundtransit.org/everettlink

Свяжитесь с нами

everettlink@soundtransit.org or 206-370-5533

Полезные ресурсы

soundtransit.org/residential-property | soundtransit.org/business-property



Переводчик 800-823-9230

Español 漢語 한국어 日本語
Tagalog русский язык Tiếng Việt



401 S. Jackson St., Seattle, WA 98104 | 800-201-4900 / TTY: 711

Информация в альтернативных форматах: 800-201-4900 / TTY: 711 | Email: accessibility@soundtransit.org



Everett Link Extension

APPENDIX L

Community Guide to NEPA Scoping



Everett Link Extension



Community Guide to NEPA scoping

National Environmental Policy Act (NEPA) is a public feedback period that provides an opportunity to learn about and comment on the Everett Link Extension project during the Environmental Impact Statement (EIS) process. During this time, Sound Transit is seeking input from the public, Tribes, and local, state, and federal agencies to determine what issues and alternatives will be included in the EIS. We will prepare the EIS in compliance with NEPA and the State Environmental Policy Act (SEPA). Sound Transit conducted public scoping under SEPA in 2023 to begin early work on the Draft EIS. Comments received during SEPA scoping are still valid, will be included in the EIS, and do not need to be submitted again.

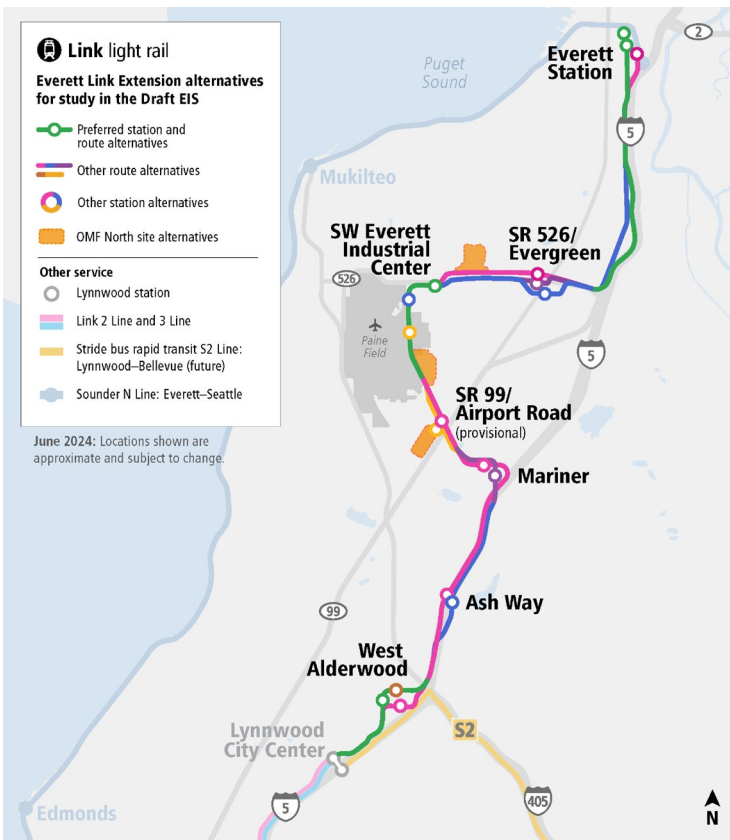
After NEPA scoping, Sound Transit and the Federal Transit Administration (FTA) will review comments on topics, concerns, alternatives, and the purpose and need statement. **We invite you to share feedback with us through Aug. 28, 2025.** At the conclusion of the NEPA scoping process, we will prepare the Draft EIS in coordination with the FTA, with publication anticipated in early 2026.

Project purpose and need statement

A project's purpose and need is a statement of why the project is being proposed and the needs to be addressed. The purpose and need for the Everett Link Extension has been updated since SEPA scoping to reflect current federal regulations.

The purpose of the Everett Link Extension is to expand the Link light rail system from the Lynnwood City Center Link Station to the Everett Station area and provide an Operations and Maintenance Facility (OMF) in order to:

- Provide high quality, rapid, reliable, accessible, and efficient light rail transit service to communities in the project corridor as defined through the local planning process and reflected in the ST3 Plan.
- Improve regional mobility by increasing connectivity and capacity in the Everett Link Extension corridor from the Lynnwood Transit Center to the Everett Station area to meet projected transit demand.
- Connect regional centers as described in adopted regional and local land use, transportation, and economic development plans, and Sound Transit's Regional Transit Long-Range Plan.
- Implement a system that is technically and financially feasible to build, operate, and maintain.
- Expand mobility for the corridor and region's residents, including explicit consideration for those who use transit as a primary means of transportation.
- Encourage sustainable growth in station areas through support of transit-oriented development and multimodal integration in a manner that is consistent with local land use plans and policies.
- Encourage convenient and safe non-motorized access to stations, such as bicycle and pedestrian connections, consistent with Sound Transit's System Access Policy.
- Preserve and promote a healthy environment and economy by minimizing adverse effects on the natural, built, and socioeconomic environments through sustainable practices.
- Provide an operations and maintenance facility with the capacity to receive, test, commission, store, maintain, and deploy vehicles to support the intended level of service for system-wide light rail system expansion.
- Develop an operations and maintenance facility that supports efficient and reliable light rail service and minimizes system operating costs.



June 2024: Locations shown are approximate and subject to change.

The project is needed because:

- Chronic roadway congestion on Interstate 5 and State Route 99 – two primary highways connecting communities along the corridor – delays today’s travelers, including those using transit, and degrades the reliability of bus service traversing the corridor, particularly during commute hours.
- These chronic, degraded conditions are expected to continue to worsen as the region’s population and employment grow.
- Puget Sound Regional Council (the regional metropolitan planning organization) and local plans call for high-capacity transit in the corridor consistent with Puget Sound Regional Council’s VISION 2050 and Sound Transit’s Regional Transit Long-Range Plan.
- Snohomish County residents and communities, including those who use transit as a primary means of transportation, need long-term regional mobility and multimodal connectivity, as called for in the Washington State Growth Management Act.
- Increased residential and/or employment density at and around high-capacity stations and increased options for multimodal access are called for by regional and local plans.
- Prioritizing transportation investments that decrease vehicle miles traveled, and their resulting environmental effects, is a goal of the state and region, as established in Washington state law and embodied in PSRC’s VISION 2050 and Regional Transportation Plan.
- The current regional system lacks an operations and maintenance facility with sufficient capacity and suitable location to support the efficient and reliable long-term operations for system-wide light rail expansion, including the next phase of light rail expansion in Snohomish and King Counties.
- New light rail maintenance and storage capacity needs to be available with sufficient time to accept delivery of and commission new vehicles to meet fleet expansion needs and to store existing vehicles while new vehicles are tested and prepared.

Scoping comments will be accepted through Aug. 28

Please provide feedback on:

- Project purpose and need.
- Potential topics to be studied in the EIS.
- Route, station, and OMF North alternatives we should keep studying.

Note that if you provide personal information in your comment, it may be published in the EIS, which is publicly circulated. You may choose to exclude personal information from comment forms, if desired.

How to submit your feedback

Online at soundtransit.org/EverettLink-Plan

- Leave a voicemail at 425-243-6255
- By email everettlinkcomments@soundtransit.org
- Comments can also be emailed to the Federal Transit Administration at terence.plaskon@dot.gov
- Send a letter to Everett Link Extension

Kathy Fendt
Sound Transit
401 S. Jackson St.
Seattle, WA 98104



Interpreter 800-823-9230

Español Tagalog русский язык
漢語 한국어 日本語 Tiếng Việt

401 S. Jackson St.,
Seattle, WA 98104
800-201-4900 / TTY: 711

Email: main@soundtransit.org
Website: soundtransit.org

Information in alternative formats:
800-201-4900 / TTY: 711
Email: accessibility@soundtransit.org

Follow us





Everett Link Extension

Guía comunitaria para el sondeo de NEPA

El sondeo de opinión de NEPA es una oportunidad para saber y comentar sobre el proyecto Everett Link Extension durante el proceso de la Declaración de Impacto Ambiental (EIS). En este período, Sound Transit busca la opinión del público, las tribus y las agencias locales, estatales y federales para determinar qué problemas y alternativas se incluirán en la EIS; la cual se preparará de conformidad con la Ley de Política Ambiental Nacional (NEPA) y la Ley de Política Ambiental del Estado de Washington (SEPA). Sound Transit realizó un sondeo de opinión pública bajo SEPA en 2023 para comenzar a trabajar en el Borrador de EIS. Los comentarios que recibimos de ese sondeo siguen siendo válidos y se resumirán en la EIS.

Después del sondeo de NEPA, Sound Transit y el FTA revisarán los comentarios sobre temas, inquietudes, alternativas y la declaración de propósito y necesidades. Haga sus comentarios antes del 28 de agosto de 2025. Al concluir el proceso del sondeo de NEPA, prepararemos el Borrador de EIS en coordinación con el FTA, con publicación prevista para principios de 2026.

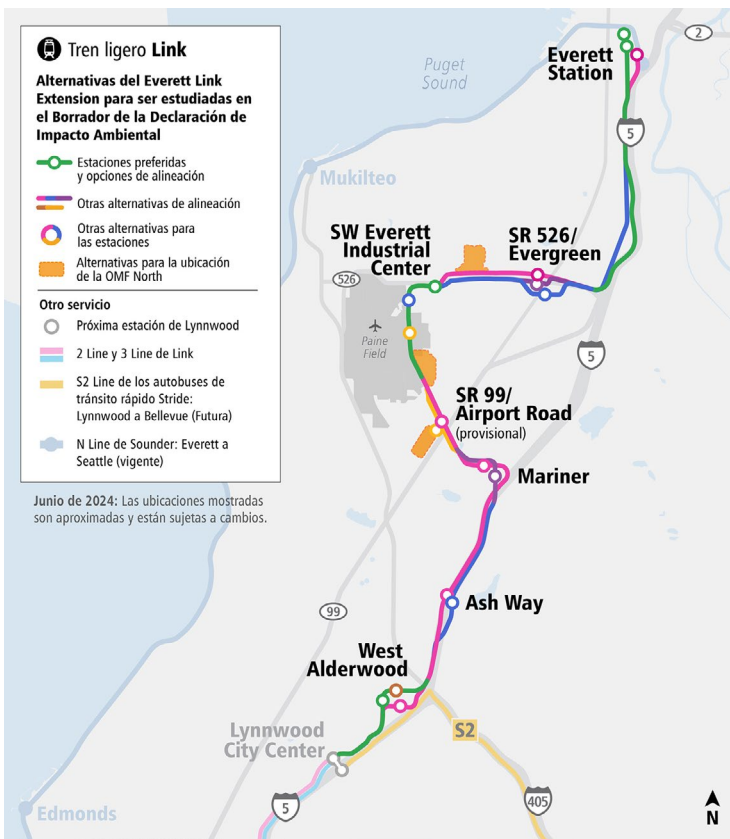


Declaración del propósito y necesidad del proyecto

El propósito y la necesidad de un proyecto es una declaración de por qué se propone el proyecto y las necesidades que se deben abordar. El propósito y la necesidad de la Everett Link Extension se pusieron al corriente desde el sondeo de SEPA para reflejar las regulaciones federales actuales.

El propósito de la Extensión de Everett Link es expandir el sistema de Link light rail desde la Lynnwood City Center Link Station hasta el área de la Everett Station y proporcionar una Unidad de Operaciones y Mantenimiento (OMF) para:

- Proponga un servicio de tránsito de light rail de alta calidad, rápido, confiable, accesible y eficiente a las comunidades en el corredor del proyecto según lo definido a través del proceso de planificación local y reflejado en el Plan ST3.
- Mejorar la movilidad regional al aumentar la conectividad y la capacidad en el corredor Everett Link Extension desde el Lynnwood Transit Center hasta el área de Everett Station para satisfacer la demanda proyectada de transporte público.
- Conectar los centros regionales como se describe en los planes regionales y locales adoptados de uso de suelo, transporte y desarrollo económico, y el Plan de Largo Alcance de Transporte Público Regional de Sound Transit.
- Implementar un sistema que sea técnica y financieramente factible de construir, operar y mantener.
- Ampliar la movilidad para el corredor y los residentes de la región, incluida la consideración para aquellos que utilizan el transporte público como medio principal de transporte.
- Fomentar el crecimiento sostenible en las áreas de las estaciones a través del apoyo al desarrollo orientado al transporte público y la integración multimodal de manera consistente con los planes y políticas locales de uso de suelo.
- Favorecer el acceso no motorizado a las estaciones de manera conveniente y segura, como las conexiones para bicicletas y peatones, de conformidad con la Política de Acceso del Sistema de Sound Transit.
- Preservar y promover un medio ambiente y una economía saludables minimizando los efectos adversos en los entornos naturales, construidos y socioeconómicos, a través de prácticas sostenibles.
- Proporcionar una unidad de operaciones y mantenimiento con la capacidad de recibir, probar, poner en marcha, almacenar, mantener e implementar vehículos para respaldar el nivel de servicio previsto para la expansión del sistema de tren ligero en todo el sistema.
- Desarrollar una unidad de operaciones y mantenimiento que brinde un servicio de tren ligero eficiente y confiable y, que minimice los costos operativos del sistema.



Junio de 2024: Las ubicaciones mostradas son aproximadas y están sujetas a cambios.

Se aceptarán comentarios del sondeo de opinión hasta el 28 de agosto

Denos su opinión sobre la declaración del propósito y necesidad. Proponga posibles temas para evaluar en el EIS.

Proponga opiniones sobre la ruta, la estación y las alternativas de OMF Norte que debemos seguir estudiando.

Tenga en cuenta que, si usted proporciona información personal en su comentario, podría ser publicado en el EIS que se hace circular públicamente. Si lo desea, puede optar por excluir la información personal de los formularios de comentarios.

Cómo enviar sus comentarios

En línea en
soundtransit.org/EverettLink-Plan-ES

- Por correo electrónico a everettlinkcomments@soundtransit.org
- Deje un correo de voz al 425-243-6255
- Los comentarios también se pueden enviar por correo electrónico a la Administración Federal de Tránsito a terence.plaskon@dot.gov
- Enviando una carta a Everett Link Extension

Kathy Fendt
Sound Transit
401 S. Jackson St.
Seattle, WA 98104

El proyecto es necesario porque:

- La congestión crónica de las carreteras en Interstate 5 y la State Route 99, dos carreteras principales que conectan a las comunidades a lo largo del corredor, retrasa a los viajeros de hoy, incluidos los que usan el transporte público, y degrada la confiabilidad del servicio de autobús que atraviesa el corredor, particularmente durante las horas pico.
- Se prevé que estas condiciones crónicas y degradadas continúen empeorando a medida que crezca la población y el empleo de la región.
- El Consejo Regional de Puget Sound (la organización regional de planificación metropolitana) y los planes locales exigen un transporte público de alta capacidad en el corredor de acuerdo con la Puget Sound Regional Council's VISION 2050 y el Plan de Largo Alcance de Transporte público Regional de Sound Transit.
- Los residentes y las comunidades del Condado de Snohomish, incluidos aquellos que utilizan el transporte público como principal medio de transporte, necesitan movilidad regional a largo plazo y conectividad multimodal, como lo exige la Ley de Gestión del Crecimiento del Estado de Washington.
- Los planes regionales y locales exigen un aumento de la densidad residencial y/o de empleo en las estaciones de alta capacidad y sus alrededores y un aumento de las opciones de acceso multimodal.
- Priorizar las inversiones en transporte que reduzcan las millas recorridas de los vehículos y los efectos ambientales derivados de esto es una meta del estado y de la región, como se establece en las leyes estatales de Washington y se plasma en la VISIÓN (VISION) 2050 y en el Plan Regional de Transporte del Consejo Regional de Puget Sound (Puget Sound Regional Council, PSRC).
- El sistema regional actual carece de una unidad de operaciones y mantenimiento con capacidad suficiente y una ubicación adecuada para respaldar las operaciones eficientes y confiables a largo plazo para la expansión del tren ligero en todo el sistema, incluida la siguiente fase de expansión del tren ligero en los condados de Snohomish y King.
- La nueva capacidad de mantenimiento y almacenamiento del tren ligero debe estar disponible con tiempo suficiente para aceptar la entrega y la puesta en marcha de nuevos vehículos para satisfacer las necesidades de expansión de la flota y para almacenar los vehículos existentes mientras se prueban y preparan los vehículos nuevos.



Intérprete 800-823-9230

Español Tagalog русский язык
漢語 한국어 日本語 Tiếng Việt

401 S. Jackson St.,
Seattle, WA 98104
800-201-4900 / TTY: 711

Correo Electrónico: main@soundtransit.org
Sitio web: soundtransit.org

Información en otros formatos:
800-201-4900 / TTY: 711

Correo Electrónico: accessibility@soundtransit.org

Síganos





Everett Link Extension



지역사회의 NEPA 범위지정 안내서

NEPA 범위지정은, 환경영향평가서(EIS) 절차 도중 Everett Link Extension 프로젝트에 대해 알아보고 의견을 제시할 기회를 제공합니다. 이 기간동안 Sound Transit은 EIS에 포함할 문제와 대안에 대해 대중, 부족 및 지역, 주, 연방 기관의 의견을 구합니다. 이 EIS는 국가환경정책법(NEPA)과 주환경정책법(SEPA)을 준수하여 작성되었습니다. Sound Transit은 2023년에 EIS 초안의 초반 작업을 시작하기 위해 SEPA에 따른 공개 범위지정을 시행하였습니다. 저희가 받은 SEPA 범위지정 의견들은 유효하며, EIS에서 요약될 것이고, 다시 제출하실 필요가 없습니다.

NEPA 범위지정 이후 Sound Transit과 FTA가 주제, 우려, 대안 및 목적과 필요성 평가서에 대한 의견들을 검토할 것입니다. 2025년 8월 28일까지 귀하의 의견을 나누어 주십시오. NEPA 범위지정 절차가 끝나면 FTA와 함께 EIS 초안을 준비할 것이며, 2026년 초에 발표될 예정입니다.

프로젝트 목적 및 필요성 평가서

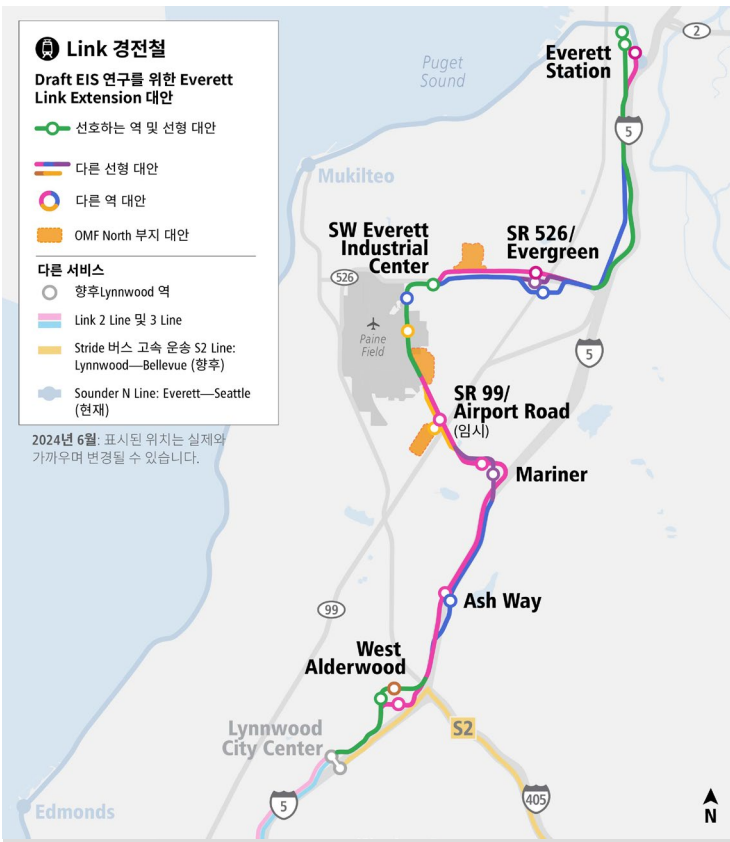
‘프로젝트의 목적 및 필요성’은 본 프로젝트가 제안된 이유 및 해결해야 할 요구사항을 명시한 평가서입니다. Everett Link Extension의 목적과 필요성은 기존의 연방 규정을 반영하기 위해 SEPA 범위지정 이래로 갱신되었습니다.

Everett Link Extension의 목적은 다음을 위하여 Link 경전철 시스템을 Lynwood City Center Link 역에서 Everett Station 역세권까지 확장하고 관리시설(OMF)을 제공하기 위함입니다:

- 지역 기획 절차를 통해 정의되고 ST3 계획에 반영된 대로, 프로젝트 회랑 내 지역사회에 고품질, 신속함, 안정성, 접근성 및 효율성을 갖춘 경전철 대중교통 서비스를 제공합니다.
- Lynnwood 트랜짓 센터에서 Everett 역세권까지의 대중교통에 대한 예상 수요를 충족하기 위하여, Everett Link Extension 회랑에서 연결성과 수용력을 증가시킴으로써 지역의 이동성을 개선합니다.
- 채택된 지역 및 지방 토지 사용, 교통, 경제 개발 계획 및 Sound Transit의 지역 교통 장기 계획에 설명된 대로 지역의 중심부들을 연결합니다.
- 기술적, 재정적으로 건설, 운영 및 유지가 가능한 체계를

구현합니다.

- 대중교통을 주요 이동수단으로 사용하는 사람들을 명확하게 고려하면서 회랑과 지역 주민의 이동성을 확장합니다.
- 지역 토지 사용 계획 및 정책과 일치하는 대중교통 위주의 개발 및 다중모드 통합을 지원함으로써 역세권에 지속가능한 성장을 독려합니다.
- Sound Transit의 시스템 접근성 정책에 따라, 자전거 및 보행자 연결과 같이 역으로 가는 편리하고 안전한 무동력 접근을 권장합니다.
- 지속가능한 시행을 통해 자연, 건축 및 사회경제적 환경에 미치는 부작용을 최소화함으로써 건강한 환경과 경계를 보존하고 촉진합니다.
- 시스템 전체의 경전철 체계 확장을 위해 의도된 서비스 수준을 지원하기 위해 차량을 수용, 검사, 시운전, 저장, 관리 및 배치할 수 있는 역량을 갖춘 관리 시설을 제공합니다.
- 효율적이고 믿을만한 경전철 서비스를 지원하고 시스템의 운영비를 최소화하는 관리 시설을 개발합니다.



프로젝트는 다음과 같은 이유로 필요합니다:

- 회랑을 따라 지역사회를 연결하는 두개의 주요 고속도로인 Interstate 5와 State Route 99의 만성적인 도로 정체가 승객의 이동을 지연시킵니다. 대중교통 이용자들도 여기에 포함되며 특히 출퇴근 시간대에 회랑을 지나가는 버스 서비스의 안정성을 저하시킵니다.
- 이 만성적이고 열악한 상황은 지역 인구와 고용이 늘어나면서 계속 악화될 것으로 보입니다.
- 퓨젯사운드 지역위원회 (지역 대도시 계획 기관) 및 지역 계획은 Puget Sound Regional Council의 VISION 2050 및 Sound Transit의 지역 대중 교통 장기 계획과 일치하는 회랑의 고용량 대중 교통을 요구합니다.
- 워싱턴주 성장 관리법(Growth Management Act)에서 요구하듯, Snohomish 주민과 지역 사회, 대중교통이 주요 이동수단인 사람들은 장기적인 지역 이동성과 다중모드 연결성이 필요합니다.
- 지역과 지방 계획에서는 인원이 많은 역과 역세권의 주거/고용밀도를 높이고 다중모드로 접근할 옵션을 늘리는 것이 필요합니다.
- 차량의 이동 거리와 그로 인한 환경 영향을 줄이는 교통수단 투자는 Washington 주 법률에 따라 제정되었을 뿐만 아니라 Puget Sound 지역 위원회 (Puget Sound Regional Council, PSRC)의 비전(VISION) 2050 및 지역 교통 계획에 구체화되어 있는 주와 지역의 목표입니다.
- 기존의 지역 시스템은 Snohomish와 King 카운티의 다음 단계 경전철 확장을 비롯하여 시스템 전체의 경전철을 확장할만큼 효율적이고 안정적이며 장기적으로 운영 가능한 충분한 용량과 적당한 위치를 갖춘 관리 시설이 부족합니다.
- 새로운 경전철의 관리 및 보관 용량은 차량 확장의 필요 사항을 충족하기 위해 새 차량을 배달받고 시운전할 충분한 시간과 새로운 차량을 테스트하고 준비하는 동안 기존 차량을 보관할 충분한 시간을 확보해야 합니다

8월 28일부터 범위지정 의견 제출기간이 시작됩니다.

목적 및 필요성 평가서에 대한 의견을 제공해 주세요.

EIS에서 평가할 잠재적 주제를 알려주세요.

저희가 계속 연구해야 할 경로, 역, 북부 관리시설(OMF North) 대안에 대한 의견을 제공해 주세요.

귀하가 의견과 함께 남긴 개인 정보는 공적으로 배포되는 EIS에 게시될 수도 있습니다. 원치 않으시면 의견 양식에서 개인 정보를 제외하도록 선택하십시오.

의견 제출하는 법

온라인으로:
soundtransit.org/EverettLink-Plan-KO

- everettlinkcomments@soundtransit.org 로 이메일을 보내주십시오.
- 전화(425-243-6255)로 음성 메시지를 남기실 수 있습니다.
- 의견은 terence.plaskon@dot.gov 로 연방 교통 관리국에 이메일로 보낼 수 있습니다.
- Everett Link Extension 에게 편지를 보내주십시오.

Kathy Fendt
Sound Transit
401 S. Jackson St.
Seattle, WA 98104



통역사 800-823-9230

Español Tagalog русский язык
漢語 한국어 日本語 Tiếng Việt

401 S. Jackson St.,
Seattle, WA 98104
800-201-4900 / TTY: 711

이메일: main@soundtransit.org
웹사이트: soundtransit.org

대체 형식에 대한 정보: 800-201-4900/TTY:711
이메일: accessibility@soundtransit.org

저희를 팔로우하세요





Everett Link Extension

Общественное руководство по определению объема работ NEPA

Определение объема работ NEPA дает возможность узнать и прокомментировать проект Everett Link Extension во время процесса Заявления о влиянии на окружающую среду (EIS). На данный момент Sound Transit желает узнать мнение общественности, Племен, местных, штатных и государственных агентств, чтобы определить какие проблемы и альтернативы будут входить в Заявление о влиянии на окружающую среду (EIS). EIS будет подготовлен в согласии с Законом о национальной охране окружающей среды (NEPA) и Законом штата Вашингтон об охране окружающей среды (SEPA). Sound Transit проводил общественное определение масштаба работ SEPA в 2023 году, что является началом работы над Черновиком EIS. Полученные комментарии определения масштаба работ SEPA остаются действенными, и будут подытожены в EIS и не нуждаются в повторной отправке.

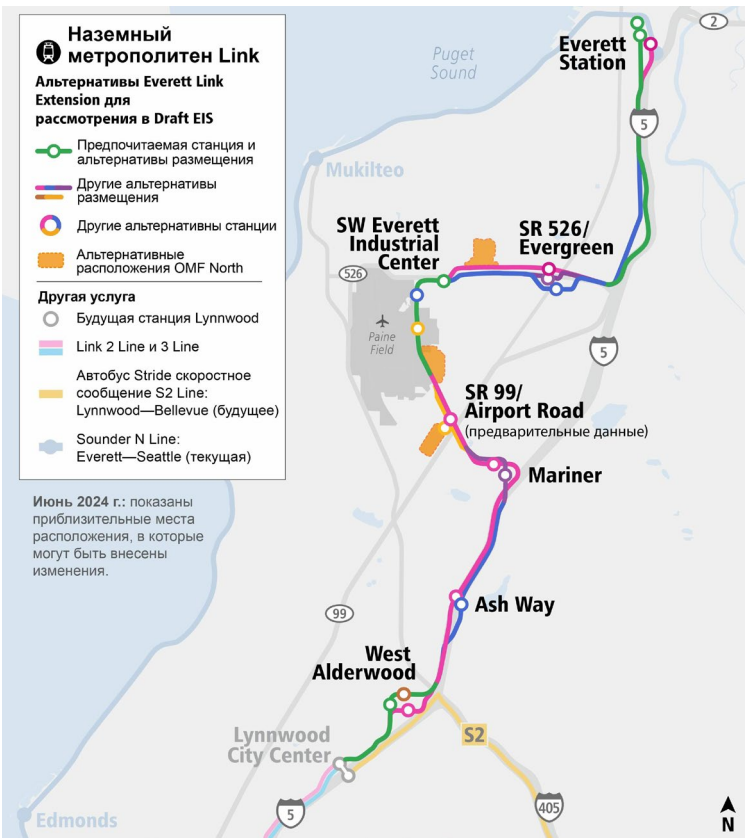
После определения объема работ NEPA Sound Transit и FTA пересмотрят комментарии тем, проблем, альтернатив и заявления о цели и нужде. Мы приглашаем вас поделиться своими отзывами до 28 августа. По завершению процесса определения масштаба работ NEPA, мы подготовим Черновик EIS в сотрудничестве с FTA, и ожидаем, что опубликуем его в 2026 году.

Заявление о цели и нужде проекта

Заявление о цели и нужде проекта объясняет почему мы предлагаем данный проект, а также какие именно нужды он будет удовлетворять. Цель и нужда для Everett Link Extension была пересмотрена с момента определения масштаба работ для SEPA, чтобы отражать текущие государственные предписания.

Целью Everett Link Extension является расширение системы наземного метрополитена Link от Link Station центра Lynnwood до района станции Everett, а также предоставление объекта по эксплуатации и техническому обслуживанию, чтобы:

- Предоставить высококачественные, быстрые, доступные и оптимальные услуги наземного метрополитена общинам в Коридоре Проекта, как было указано в процессе местного планирования и отображено в ST3 Plan.
- Улучшить качество передвижения по региону путем усовершенствования удобства сообщений и пассажиропотока в коридоре Everett Link Extension от Lynnwood Transit Center до района Everett Station, чтобы удовлетворить прогнозируемый спрос на общественный транспорт.
- Соединить региональные центры, как описано в утвержденных планах регионального и местного землепользования, перевозок и экономического развития, а также в долгосрочном плане регионального общественного транспорта Sound Transit.
- Внедрить систему, которую возможно построить, эксплуатировать и обслуживать с технической и финансовой точки зрения.
- Расширить возможности передвижения для жителей коридора и региона, уделяя особое внимание тем, кто использует общественный транспорт в качестве основного средства передвижения.
- Поощрять устойчивый рост в районах расположения станций посредством поддержки транзитно-ориентированного развития, и мультимодальной интеграции таким образом, чтобы это соответствовало местным планам и программам землепользования.
- Поощрять удобный и безопасный не моторизованный доступ к станциям, например, велосипедные и пешеходные переходы, в соответствии с Принципами доступа к системе Sound Transit.
- Сохранять и развивать здоровую окружающую среду и экономику, сводя к минимуму неблагоприятное воздействие на природную, искусственную и социально-экономическую среду посредством применения практических методов.
- Предоставить объект по эксплуатации и техническому обслуживанию с возможностью получать, тестировать, вводить в эксплуатацию, хранить, обслуживать и запускать транспортные средства для поддержки предполагаемого уровня обслуживания при расширении всеобщей системы наземного метрополитена.
- Построить объект по обслуживанию и технической эксплуатации, поддерживающий эффективные и надежные услуги наземного метрополитена, при этом минимизировав расходы эксплуатации системы.



Комментарии касательно определения объема работ будут приниматься до 28 августа

Поделитесь своим мнением касательно заявления о цели и нужде.

Укажите специфические темы для рассмотрения в Заявлении о влиянии на окружающую среду (EIS). Поделитесь своим мнением касательно альтернативных маршрутов, станций и Северного объекта по эксплуатации и техническому обслуживанию (OMF North), которые, по вашему мнению, достойны дальнейшего изучения.

Обратите внимание, если вы укажете вашу личную информацию в комментариях, она может быть опубликована в Заявлении о влиянии на окружающую среду (EIS), которое будет общедоступно. Если вы не хотите, чтобы это случилось, не оставляйте личные данные в комментариях.

Как поделиться отзывом

По интернету soundtransit.org/EverettLink-Plan-RU

- По имейлу everettlinkcomments@soundtransit.org
- Оставьте голосовое сообщение 425-243-6255
- Вы также можете отправить имейл в Федеральное управление общественного транспорта (Federal Transit Administration) по адресу terence.plaskon@dot.gov
- Отправьте письмо Everett Link Extension

Kathy Fendt
Sound Transit
401 S. Jackson St.
Seattle, WA 98104

Этот проект нужен так как:

- Хронические заторы на межштатной автомагистрали 5 и шоссе 99 (Interstate 5 и State Route 99) – двух основных автомагистралях, соединяющих общины вдоль коридора – на сегодняшний день задерживают пассажиров, даже тех, кто пользуется общественным транспортом, а также ухудшают надежность автобусных сообщений в коридоре проекта, особенно в часы пик.
- Мы ожидаем, что эти хронические, тяжелые условия будут продолжать ухудшаться с ростом населения и трудоустройства в регионе.
- Региональный совет Puget Sound (региональная организация по планированию метрополитена), а также местные планы рекомендуют, чтобы в коридоре существовал транспорт с высокой вместимостью, что полностью совпадает с VISION 2050 регионального совета Puget Sound и с долгосрочным планом регионального общественного транспорта Sound Transit.
- Жители и общины Snohomish County, включая тех, кто использует транзит как основное средство передвижения, нуждаются в долгосрочной региональной мобильности и мультимодальном удобстве сообщения, как указывалось в Законе штата Вашингтон об управлении ростом.
- Региональные и местные планы предусматривают увеличение плотности населения и/или занятости на и вокруг станций с высоким пропускным пассажиропотоком, а также улучшение возможностей для мультимодального доступа.
- Предпочтительное финансирование транспортных проектов, направленных на сокращение пробега автомобилем и связанного с этим воздействия на окружающую среду, является целью штата и региона, что закреплено в законодательстве штата Вашингтон, а также отражено в документе «ЗРЕНИЕ (VISION) 2050» Регионального совета Puget Sound (Puget Sound Regional Council, PSRC) и в Региональном транспортном плане.
- На сегодняшний день региональной системе не хватает объекта по эксплуатации и техническому обслуживанию с достаточной вместимостью и подходящим расположением, чтобы поддерживать эффективные и надежные долгосрочные услуги по всей системе наземного метрополитена, включая последующий этап расширения в округах Snohomish и King.
- Обслуживание и вместимость хранения нового наземного метрополитена должна быть доступна с достаточным запасом времени, чтобы принять поставки и запустить новые перевозочные средства, это все необходимо для удовлетворения нужд расширения парка поездов, а также нужд хранения существующего транспорта, пока новый транспорт тестируется и подготавливается к эксплуатации.



Переводчик 800-823-9230

Español Tagalog русский язык
漢語 한국어 日本語 Tiếng Việt

401 S. Jackson St., Seattle, WA 98104
800-201-4900 / TTY: 711

Имейл main@soundtransit.org
Вебсайт soundtransit.org

Информация в альтернативных форматах
800-201-4900 / TTY: 711 Имейл accessibility@soundtransit.org

Подпишитесь на нас





Everett Link Extension

APPENDIX M

Fieldwork Fact Sheet



Fieldwork 101

Sound Transit is in the early planning phase for the Everett Link Extension project, which will connect the communities of Lynnwood, unincorporated Snohomish County, and Everett to the regional light rail network. Everett Link is currently in the environmental review phase of planning. The draft Environmental Impact Statement (EIS) is anticipated to be available for review and comment in early 2026.

As part of this process, Sound Transit is coordinating with property owners throughout the corridor to collect and analyze information necessary to further design and study light rail alignments, stations, and Operations and Maintenance Facility (OMF) alternatives. Crews will perform the fieldwork activities outlined below in various places in the project area after receiving the signed approval from and coordinating with property owners.

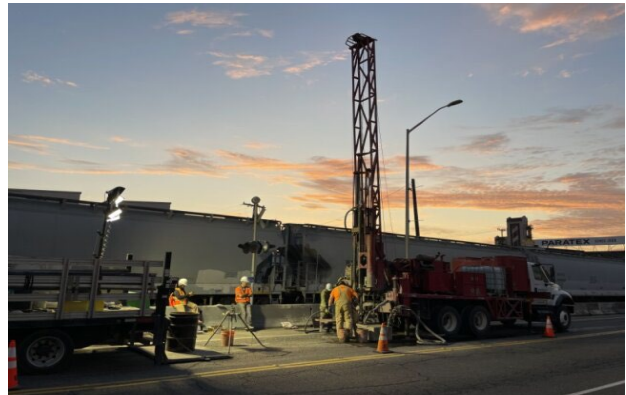
Geotechnical Drilling

To study soil and groundwater conditions, drilling or “borings” are necessary to collect soil samples for analysis and install groundwater monitoring equipment. There will be temporary traffic disruptions in these areas, but businesses will remain open and accessible through alternative traffic routes.

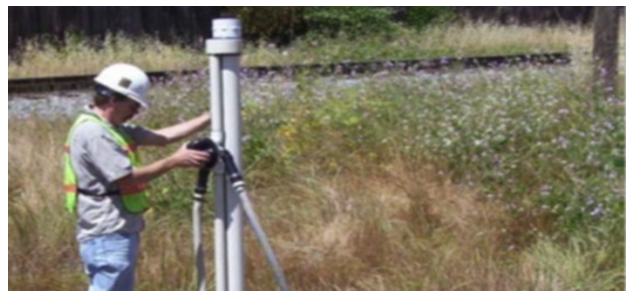
Crews will monitor water levels by visiting these sites every few months to take measurements. Each hole will be covered with a metal plate until they are refilled and patched to match previous conditions as closely as possible. In accordance with all local regulations, borings will be done carefully to avoid soil erosion and dirt or mud from leaking into surface waters, wetlands, and drainage systems. Drilling in each location may take about one week to complete.

Noise and Vibration Monitoring

Crews will install, monitor, and remove sound and vibration testing equipment to document ambient noise levels in both indoor and outdoor locations, as well as understand how vibration might travel from potential light rail alignments. Monitoring typically takes about one day to complete, which includes set-up, testing, and take down.



Example of geotechnical drilling equipment



Example of noise and vibration equipment

Utility Locates and Potholing

Utility companies will locate their subsurface utilities and mark the locations on the ground with small amounts of spray paint. To determine the precise location and depth of existing utilities, crews will conduct utility “potholing” using steam and equipment to evacuate soil and investigate underground conditions. Equipment used for this work will sound similar to a large truck running. Noise typically lasts for two to four hours. Once the work is complete, crews will restore the ground to as close to its prior condition as possible.

Crews may also use 3D utility scanning to verify exact locations of utilities, particularly older systems, to provide accurate measurements for utility structures. They will use specialized equipment to “scan” underground utilities without digging into pavement or vegetative areas. When required, the crew will lift lids associated with in-ground utility structures/vaults, then set back in place. The set up involves one or two vehicles and unobtrusive equipment. All equipment should have less sound than a hair dryer.



Example of wetland delineation

Natural Resources Assessment

Crews will visually assess wildlife habitat and vegetation conditions using computers, cameras, and other hand-held equipment. Work typically takes about one to three days to complete and may require follow-up visits, as needed.

To create wetland and stream delineation reports, biologists will analyze plants, water conditions, and soil. Crews will dig small holes (less than 2 feet deep) and refill them once analysis is complete. Generally, the assessments will be done visually. Light vegetation cutting may be required if there are thick brush or blackberries in the area. Some small flags may be placed to identify boundaries and study sites.

Design/Site Reconnaissance Activities

Crews will use computers, measurements, and sketch pads to gather site-specific information to prepare and verify data. Traffic counts will be completed as part of these activities. Work will likely take one to three days per visit. Light cutting may be required if there is thick brush or blackberries in the area.

Civil Survey

Crews of two or three will use equipment mounted on small tripods or hand-held computers to gather information on a property such as topography, locations of trees, buildings, and utilities. Each surveying activity will typically take two to three days to complete and may require follow-up visits, as needed.

Historic Building Inventory

Historians will view properties from public right-of-way, take photos of structures, and take notes on features of structures. The work generally takes less than ten minutes per property. Section 106 of the National Historic Preservation Act requires inventory of all properties 50 years or older in the vicinity of proposed projects that receive federal funding in order to identify potentially historic properties and to assess potential impacts to these properties.

Archaeological Investigations

Archaeologists will walk the site and excavate shovel probes, similar to a fence post hole. These holes measure approximately 1 foot in diameter, may reach up to 3 feet below surface, and will be dug using shovels. Additional auger exploration within these holes may reach up to 7 feet. Archaeologists will sift soils excavated from these probes to identify cultural and/or historical resources. No artifacts will be removed from the site. Any holes will be filled once investigation is complete. Work occurs in multiple steps and may take up to one week to complete.

Questions? Contact us

everettlink@soundtransit.org or 425-449-5086

 [soundtransit.org/everettlink](https://www.soundtransit.org/everettlink)

About the project

Sound Transit's Everett Link Extension project will provide fast, reliable connections to residential and job centers throughout Lynnwood, unincorporated Snohomish County, and Everett. The project will add 16 miles of light rail, six new stations, and an Operations and Maintenance Facility (OMF) North to support Link light rail operations. An additional provisional (unfunded) station is also being studied in the planning process.

Get more project details at [soundtransit.org/everettlink](https://www.soundtransit.org/everettlink)

Information in other languages

For information about the project, call 1-800-823-9230.

Para información acerca del proyecto llame al: 1-800-823-9230.

Звоните 1-800-823-9230, чтобы получить информацию о проекте.

프로젝트에 관한 정보는 다음으로 연락하십시오: 1-800-823-9230