

# *Dự án Mở Rộng Tuyến Ballard Link*

*Buổi Cung Cấp Thông  
Tin Cho Cộng Đồng tại  
CID – Chủ Đề Công  
Bằng  
3/28/24*

 **SOUNDTRANSIT**





# Sound Transit 3 (ST3) – Khoản đầu tư trong khu vực

Mạng lưới dài 252 dặm kết nối khu vực Puget Sound

- 116 dặm Link light rail
- 91 dặm Sounder commuter rail
- 45 dặm xe buýt nhanh Stride





# *Dự án Mở Rộng Tuyến Ballard Link*

- ✓ Có trong kế hoạch Sound Transit 3 (ST3) được cử tri chấp thuận.
- ✓ Bổ sung gần tám dặm dịch vụ đường sắt nhẹ, bao gồm một đường hầm mới dành riêng cho đường sắt nhẹ.
- ✓ Bao gồm chín trạm mới từ Chinatown-International District đến Ballard.

# Chỉ Thị từ Ban Quản Trị Sound Transit (M2023-18)

## Dự Án Mở Rộng Tuyến Ballard Link



### Tổng quan

- Vào tháng 3 năm 2023, Ban Quản Trị Sound Transit đã xác định một Trạm Phía Bắc CID (Pioneer Square/Midtown Station) và một Trạm Phía Nam CID (Trạm Dearborn Street) là lựa chọn thay thế ưu tiên cho dự án Mở Rộng Tuyến Ballard Link (BLE) ở Chinatown-International District.
- Ban Quản Trị cũng chỉ đạo tiến hành nghiên cứu thêm về Lựa Chọn Thay Thế là Trạm Nông Hớn trên 4th Avenue ở CID nằm trong khuôn khổ của quá trình xét duyệt môi trường.
- Một Bản Thảo Báo Cáo Tác Động Môi Trường (Bản thảo EIS) mới cho BLE sẽ được hoàn tất, trong đó bao gồm Lựa Chọn Thay Thế Ưu Tiên mới và các thay đổi kế hoạch đối với những lựa chọn thay thế khác.

### Tìm hiểu thêm

Bắt đầu từ mùa đông này, hãy tìm hiểu thêm tại các phiên cung cấp thông tin cho cộng đồng đang diễn ra của chúng tôi. Khám phá các chủ đề được quan tâm liên quan đến dự án và quá trình xét duyệt môi trường trước khi công bố Bản thảo EIS cho BLE vào cuối năm 2024.

## Quy Hoạch Trung Tâm South Downtown



Seattle



### Tổng quan

“Ban Quản Trị công nhận rằng bất kể trạm CID nằm ở vị trí nào, south downtown cũng sẽ được hưởng lợi từ việc đưa Union Station vào hoạt động cũng như nhờ các hạng mục cải tạo Trung Tâm Jackson.” (Trang 14) Công tác này

- Được xây dựng dựa trên công sức nghiên cứu thêm gần đây cùng các nỗ lực quy hoạch trước đây của cộng đồng và cơ quan để không ngừng tương tác với cộng đồng đó.
- Tuân theo chỉ thị từ Ban Quản Trị Sound Transit để xác định rõ phạm vi và tiến độ tiềm năng cho những hạng mục cải tạo đó cũng như các cơ hội cấp vốn và hợp tác.
- Bao gồm CID, Pioneer Square và các địa điểm khác nhằm cải thiện khả năng tiếp cận xuyên qua các khu phố cũng như tới những trạm cùng điểm trung chuyển lân cận.

### Hãy tham gia cùng chúng tôi

Kể từ đầu năm 2024, Sound Transit, Thành Phố Seattle và King County sẽ tổ chức chuỗi hội thảo hàng quý để hình dung và xác định các dự án cải tạo trong khu vực South Downtown. Nhân viên sẽ báo cáo lại với Ban Quản Trị về những hạng mục trên trước khi Ban Quản Trị lựa chọn dự án sẽ được xây dựng.



# Phiên Cung Cấp Thông Tin Cho Cộng Đồng tại Khu Phố Tàu Quốc Tế

Để chuẩn bị cho Bản Thảo Báo Cáo Tác Động Môi Trường (Environmental Impact Statement, EIS) sắp ra mắt của dự án Mở Rộng Tuyến Ballard Link (Ballard Link Extension, BLE), chúng tôi đang tổ chức một chuỗi các buổi cung cấp thông tin trong suốt năm 2024 cho các cộng đồng tại Chinatown International District (CID) và Pioneer Square.

## Phiên Họp #1 - Tính công bằng (Thứ Năm, ngày 28 tháng 3, 4 giờ chiều - 6 giờ tối)

- Chia sẻ cách thức phân tích tính công bằng, công cụ tương tác và phản hồi của cộng đồng đóng góp ý kiến cho các cột mốc quyết định và phát triển dự án
- Thu thập phản hồi của cộng đồng về kết quả công bằng chủng tộc và các bước tiếp theo

## Phiên Họp #2- Khả năng tiếp cận ở khu vực và địa phương (Thứ Ba, ngày 30 tháng 4, 4 giờ chiều - 6 giờ tối)

- Chia sẻ cách thức hành khách trong tương lai sẽ tiếp cận các điểm đến quan trọng, trung chuyển giữa các tuyến đường sắt hạng nhẹ và các phương tiện giao thông công cộng khác dựa trên nhiều tình huống về vị trí trạm tại CID và Midtown

## Phiên Họp #3, #4, #5 - Chủ Đề Thi Công (Mùa hè/Mùa thu năm 2024 - chuỗi gồm ba phần)

- Chia sẻ những gì đã tìm hiểu được trong quá trình phát triển dự án và các nghiên cứu sâu hơn về phương pháp và thời gian thi công
- Khám phá các cách thức giảm thiểu hơn nữa các tác động của thi công và thời gian thi công tại CID

## Phiên Họp #6- Quy trình liên quan đến môi trường (Mùa hè năm 2024)

- Cung cấp thông tin về quy trình liên quan đến môi trường, bao gồm các bước tiếp theo và cách thức xây dựng Bản Thảo Báo Cáo Tác Động Môi Trường (Bản thảo EIS) mới dựa trên công việc trước đây và phản hồi của công chúng

## Phiên Họp #7- Biện pháp giảm thiểu và các lợi ích cộng đồng khác (Mùa thu năm 2024)

- Thảo luận nội dung của biện pháp giảm thiểu trong bối cảnh của quy trình liên quan đến môi trường, cũng như cách thức và thời điểm xác định



***Dự án Mở Rộng Tuyến  
Ballard Link***

# Dự án Mở Rộng Tuyến Ballard Link



## Tiến trình dự án



Bài Trình Bày Dự Thảo Chỉ Nhằm Mục Đích Thảo Luận Cuộc Họp; Không Dùng Để Phân Phát

# Các lựa chọn thay thế cho dự án Mở Rộng Tuyến Ballard Link

Nội dung nghiên cứu của chúng tôi trong tương lai

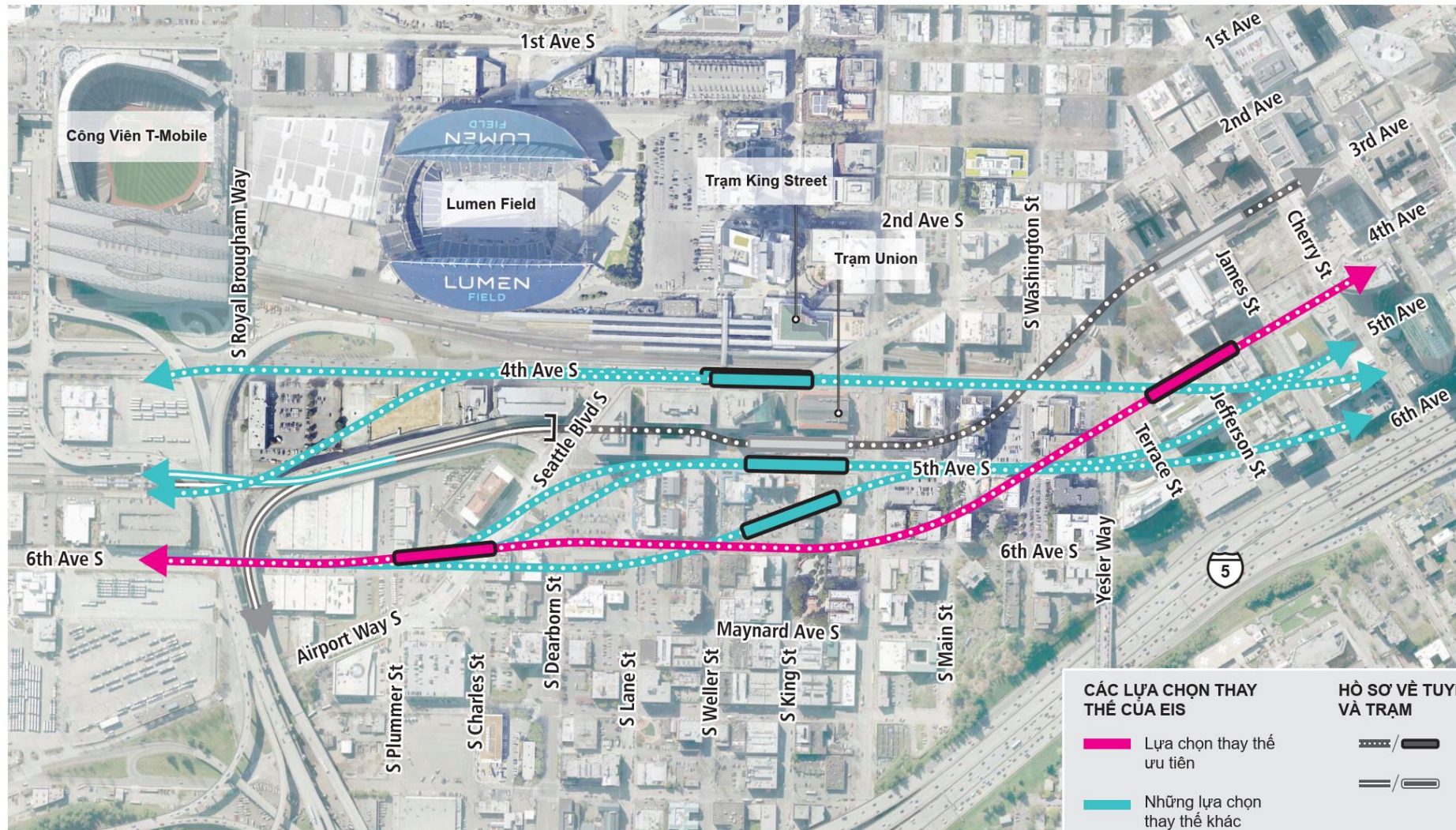
-  Lựa chọn thay thế ưu tiên
-  Các lựa chọn thay thế khác trong Báo Cáo Tác Động Môi Trường (EIS)





***Những lựa chọn thay thế cho BLE  
ở CID và Midtown***

# Nội dung nghiên cứu của chúng tôi trong tương lai



## CÁC LỰA CHỌN THAY THỂ CỦA EIS

- Lựa chọn thay thế ưu tiên
- Những lựa chọn thay thế khác
- Link hiện có

## HỒ SƠ VỀ TUYẾN ĐƯỜNG VÀ TRẠM

- Đồng mức
- Đường hầm

# *Quy trình liên quan đến môi trường*



# Báo Cáo Tác Động Môi Trường Environmental Impact Statement (EIS)

## Báo Cáo Tác Động Môi Trường là gì?

Hay vắn tắt là "EIS".

## What's an Environmental Impact Statement?

or EIS for short

Cung cấp cho các cơ quan và công chúng kiến thức về các hậu quả về môi trường và hỗ trợ quá trình ra quyết định.

- Phạm vi
- Phạm vi của các lựa chọn thay thế
- Tác động tiềm ẩn
- Biện pháp giảm thiểu tiềm năng

Provides agencies and the public an understanding of environmental consequences and assists in decision-making.

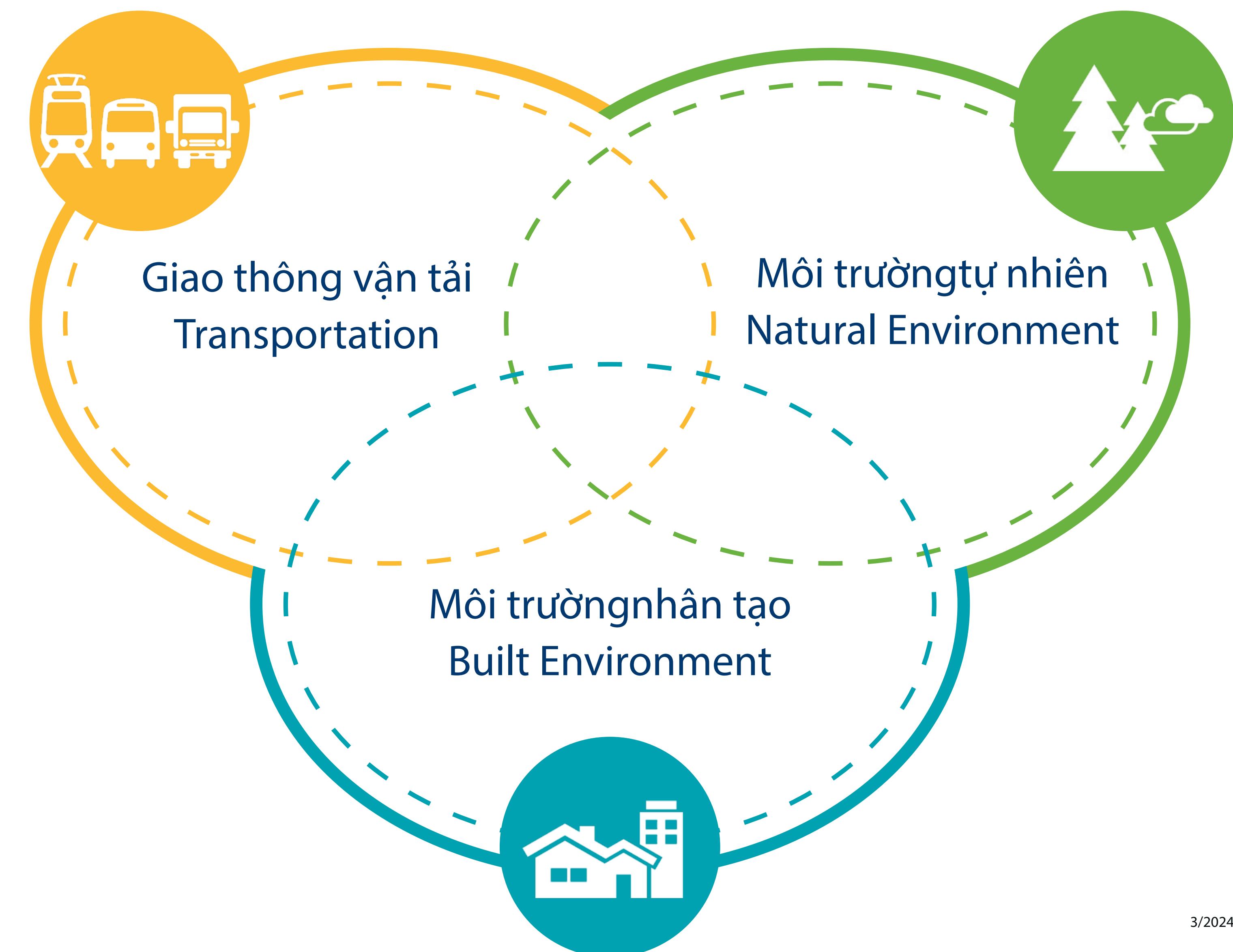
- Scope
- Range of alternatives
- Potential impacts
- Potential mitigation

## EIS thường nghiên cứu nội dung gì?

Cách một dự án ảnh hưởng đến...

## What is typically studied in an EIS?

How a project affects...





# Báo Cáo Tác Động Môi Trường (EIS) thường nghiên cứu những nội dung gì?

## **Giao thông vận tải**

- Giao thông vận tải trong khu vực
- Dịch vụ giao thông công cộng
- Hệ thống đường huyết mạch và đường địa phương
- Bãi đậu xe
- Cơ sở vật chất phi cơ giới
- Điều hướng
- Vận chuyển hàng hóa

## **Môi trường tự nhiên**

- Chất lượng không khí và phát thải khí nhà kính
- Hệ sinh thái
- Tài nguyên nước
- Địa chất và đất

## **Môi trường nhân tạo**

- Mua lại, di dời và tái định cư
- Tiếng ồn và độ rung
- Tác động kinh tế
- Các tài nguyên hình ảnh
- Công viên và khu vui chơi giải trí
- Sử dụng đất
- Năng lượng
- Vật liệu nguy hiểm
- Dịch vụ công cộng
- Tài nguyên lịch sử và khảo cổ học
- Các nguồn lực xã hội, cơ sở cộng đồng và khu phố
- Trường điện từ
- Tiện ích

# Các nghiên cứu EIS:

Công bằng môi trường có nghĩa là sự đối xử công bằng và sự tham gia hiệu quả của tất cả mọi người, bất kể thu nhập, chủng tộc, màu da, nguồn gốc quốc gia, liên minh Bộ Lạc hoặc tình trạng khuyết tật, trong quá trình ra quyết định của cơ quan và các hoạt động khác của Liên Bang có ảnh hưởng đến sức khỏe con người và môi trường để mọi người:

- (1) Được bảo vệ toàn diện trước những tác động nặng nề và bất lợi đối với sức khỏe con người và môi trường. . . bao gồm cả những tác động liên quan đến biến đổi khí hậu, tác động cộng dồn của gánh nặng môi trường và các gánh nặng khác, cũng như vấn đề phân biệt chủng tộc hoặc các rào cản mang tính cấu trúc hoặc hệ thống khác vốn có từ lâu; và
- (2) Được tiếp cận bình đẳng với môi trường lành mạnh, bền vững và dễ thích nghi để sống, vui chơi, làm việc, học tập, phát triển, thờ phụng và tham gia vào các hoạt động văn hóa và sinh kế.

*(Hội Đồng Chất Lượng Môi Trường, quy định thực hiện Đạo Luật Chính Sách Môi Trường Quốc Gia, 2023)*

- ✓ Phân tích phù hợp với Sắc Lệnh của Tổng Thống 12898 (1994) và 14096 (2023)
- ✓ Mô tả về nhân khẩu học
- ✓ Đánh giá xem dự án có tác động nặng nề đến các nhóm dân cư có liên quan hay không
- ✓ Xem xét lợi ích tiềm năng của dự án như cải thiện quyền tiếp cận cơ hội
- ✓ Ghi lại nội dung chúng tôi lắng nghe được trong các nỗ lực tiếp cận cộng đồng

# Công bằng và hòa nhập

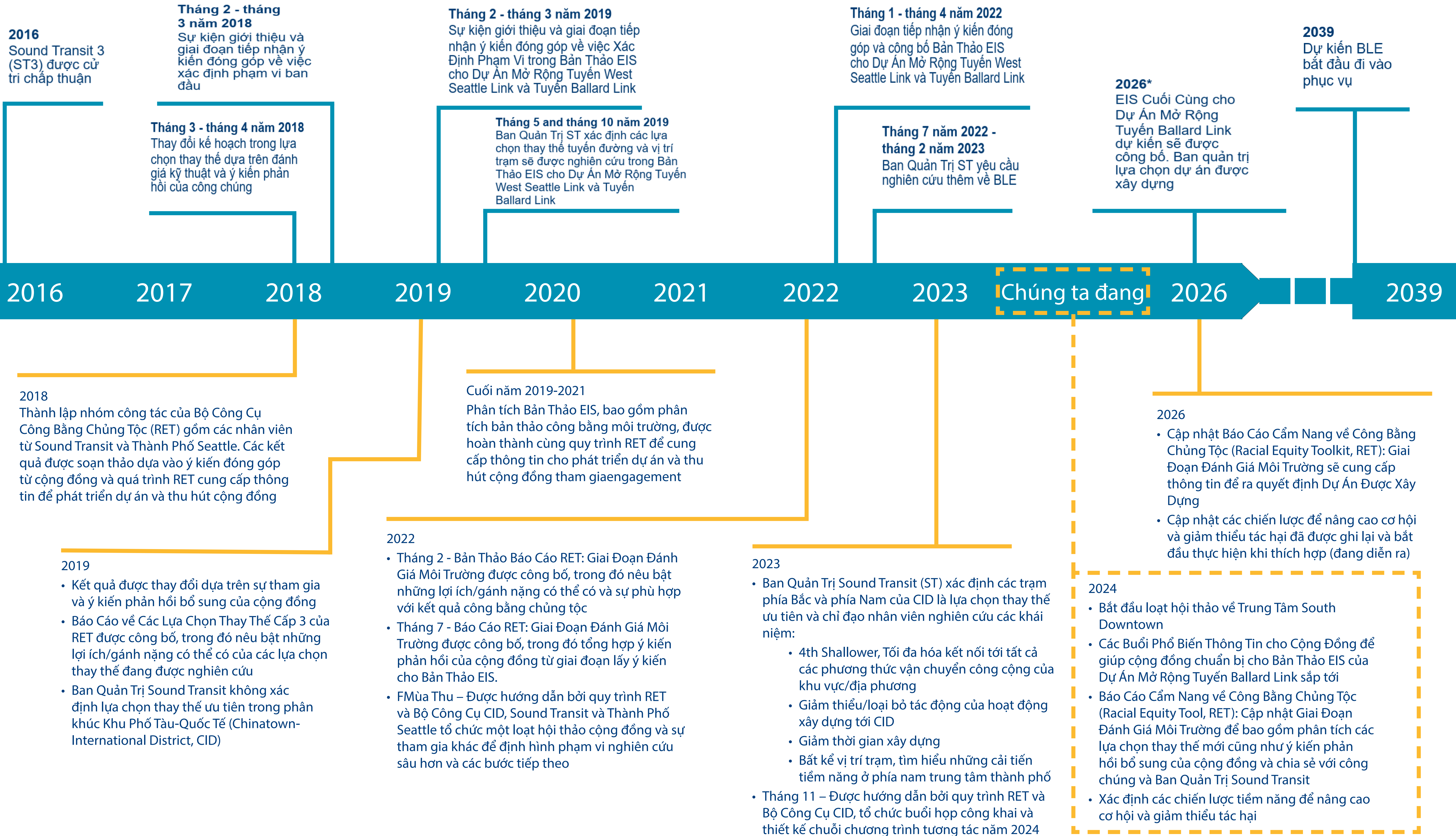
Công bằng môi trường tập trung vào từng lĩnh vực trong Báo Cáo Tác Động Môi Trường (Environmental Impact Statement, EIS) và xem xét những tác động về hoạt động, xây dựng và tích lũy.



*Công cụ công bằng và hoạt  
động tương tác cộng đồng*



# Những sự kiện trước đây và kế hoạch tương lai





# Cẩm Nang về Công Bằng chủng tộc là gì?

Bộ Công Cụ Công Bằng chủng tộc (Racial Equity Toolkit, RET) được thiết kế để tích hợp nội dung cân nhắc rõ ràng về công bằng chủng tộc trong quá trình ra quyết định liên quan đến các dự án, chính sách, chương trình và thực tiễn. Bộ công cụ này vừa là sản phẩm vừa là quá trình.

## Bước 1

### Kết Quả

Thiết lập các kết quả quan trọng cho cộng đồng về công bằng chủng tộc để định hướng phân tích.

## Bước 2

### Thu Hút Sự Tham Gia của Các Bên Liên Quan và Phân Tích Dữ Liệu

Thu thập thông tin từ cộng đồng và nhân viên về cách vấn đề mang đến lợi ích hay tạo ra gánh nặng đối với cộng đồng về mặt công bằng chủng tộc.

- Chúng tôi cần thu thập những dữ liệu nào?
- Chúng tôi cần ý kiến đóng góp của ai?

## Bước 3

### Xác Định Lợi Ích và/hoặc Gánh Nặng

Phân tích vấn đề để tìm hiểu các tác động và sự phù hợp với kết quả công bằng chủng tộc.

## Bước 4

### Thúc Đẩy Cơ Hội hoặc Giảm Thiểu Tổn Hại

Xây dựng chiến lược để đẩy mạnh công bằng chủng tộc hoặc giảm thiểu hậu quả không mong muốn.

## Bước 5

### Đánh Giá, Nâng Cao Nhận Thức, Chịu Trách Nhiệm

Theo dõi các tác động lên cộng đồng người da màu theo thời gian. Tiếp tục trao đổi và thu hút sự tham gia của các bên liên quan. Ghi lại các vấn đề chưa được giải quyết.

## Bước 6

### Báo Cáo Lại

Chia sẻ thông tin rút ra từ phân tích và các vấn đề chưa được giải quyết

## Cẩm Nang về Công Bằng chủng tộc cung cấp thông tin cho các quyết định về dự án Mở Rộng Tuyến Ballard Link như thế nào?

Trong quá trình lập kế hoạch cho dự án, RET xác định các kết quả về công bằng chủng tộc, nghiên cứu vị trí tuyến đường và trạm, cũng như hiệu quả của những vị trí này so với những kết quả đó, nhấn mạnh sự tham gia hiệu quả của cộng đồng đối với những quyền lợi và gánh nặng có thể có và cách thúc đẩy cơ hội hoặc giảm thiểu tác hại, cũng như nâng cao những lưu ý quan trọng cho công chúng và những người ra quyết định. Các kết quả này được chia sẻ với cộng đồng và Ban Quản Trị Sound Transit tại những thời điểm quan trọng trong dự án để cung cấp thông tin cho việc hành động.





Trong giai đoạn Bản Thảo EIS của Dự Án Mở Rộng Tuyến West Seattle và Ballard Link (WSBLE), các kết quả công bằng chủng tộc được cập nhật như sau:

- Thúc đẩy công bằng môi trường và kinh tế để cải thiện kết quả kinh tế và sức khỏe cho cộng đồng người da màu.
- Cải thiện khả năng di chuyển và khả năng tiếp cận cho các cộng đồng người da màu và người có thu nhập thấp.
- Tạo ra cơ hội phát triển công bằng, bao gồm mở rộng nhà ở và tài sản cộng đồng cho các cộng đồng người da màu.
- Tránh tác động không tương xứng đối với các cộng đồng người da màu và người có thu nhập thấp.
- Tạo cảm giác thân thuộc cho các cộng đồng người da màu tại tất cả các trạm, tạo không gian để mọi người đều cảm thấy thân thuộc, an toàn và được chào đón.
- Thu hút sự tham gia có ý nghĩa của các cộng đồng người da màu và người có thu nhập thấp trong dự án.

Những kết quả này có ý nghĩa như thế nào với quý vị?

Chúng tôi có bỏ qua điều gì không?

Dựa trên ý kiến phản hồi liên tục của cộng đồng, đội ngũ RET tập trung hơn nữa vào các kết quả sau đối với khu vực trạm Chinatown/ID:

- Giới hạn tác động gây hại của dự án và làm việc với các cộng đồng chịu tác động để xác định cơ hội khắc phục tổn hại trong quá khứ
- Tối đa hóa các công trình kết nối cho tất cả người dùng
- Cộng đồng định hình các quyết định tác động đến họ thông qua quyền tự quyết và với tầm nhìn 100 năm cho các thế hệ tương lai

# Bộ Công Cụ Tương Tác CID

## CID Engagement Toolkit

### Bộ Công Cụ Tương Tác CID là gì?

Đây là công cụ được phát triển bởi và cho các bên liên quan trong cộng đồng tại Khu Phố Tàu-Quốc Tế (Chinatown International District, CID) ở Seattle để cùng nhau tham gia, đưa ra quyết định và ủng hộ các mối quan tâm của cộng đồng khi đối mặt với các vấn đề, mối lo ngại hoặc dự án có thể tác động đến CID. Công cụ này cũng được cung cấp cho người dân như một nguồn hỗ trợ cho các cộng đồng khác và các đối tác chính phủ.

### What is the CID Engagement Toolkit?

This is a tool developed by and for community stakeholders in Seattle's Chinatown International District (CID) to collectively engage, make decisions about and advocate for community interests when faced with issues, concerns or projects that could impact the CID. It is also being made available to the general public as a resource for other communities and governmental partners.

### Mục đích khi sử dụng Bộ Công Cụ là để đảm bảo:

- Cơ hội tham gia có ý nghĩa cho các cộng đồng đa dạng tại CID.
- Ý kiến và sự ủng hộ mạnh mẽ của cộng đồng đối với các dự án và chính sách ảnh hưởng đến Khu Phố Tàu-Quốc Tế (Chinatown-International District, CID)
- Triển khai các dự án theo cách hỗ trợ các mục tiêu và nhu cầu của cộng đồng.

### The goals for using the Toolkit are to ensure:

- Opportunities for meaningful participation of diverse communities in the CID.
- Powerful community voice and advocacy on projects and policies that affect the CID.
- Implementation of projects in a way that supports community goals and needs.

#### Chinatown International District Community Engagement Toolkit

#### Part 3. Planning Guide



#### CID Visioning Advisory Group

Updated January 2022

Step 3g. Draft Evaluation and Accountability Plan	
Final Review	

5

Consulting Team:  
Tu Consulting  
MEM Consultants

Adapted from: "Community Engagement Toolkit for Planning," Queensland, Australia, 2017.  
<https://diligpprd.blob.core.windows.net/general/community-engagement-toolkit.pdf>

16



# Quy Trình Cộng Đồng CID

## Các Giá Trị Cốt Lõi

### Hòa Nhập và Công Bằng

### Minh Bạch và Tin Cậy

- Rõ ràng và công khai về quy trình cũng như việc ra quyết định
- Báo cáo lại về cách ý kiến đóng góp và phản hồi đã được sử dụng hoặc cung cấp thông tin cho công việc

### Văn minh

- Tạo không gian để mọi người thoải mái chia sẻ ý kiến.
- Lắng nghe và thấu hiểu những ý tưởng cũng như quan điểm của người khác.

### Cộng Tác và Mục Đích Chung

- Hồi tưởng quá khứ để tiến đến tương lai, trân trọng lịch sử giữa các vùng để phát triển.
- Tập trung cùng nhau làm việc vì lợi ích chung.
- Chấp nhận những khác biệt về quan điểm một cách tôn trọng và mang tính xây dựng.
- Cởi mở với những sai lầm, học hỏi và cải thiện theo thời gian.

Để phục vụ cuộc thảo luận đang diễn ra với cộng đồng và các đối tác của cơ quan:

Những giá trị này có ý nghĩa thế nào đối với vấn đề hay dự án cụ thể này?

Việc thực hiện các giá trị này cho dự án này sẽ dễ dàng hay khó khăn và dễ dàng/khó khăn như thế nào?

Chúng ta nên chú ý điều gì để đảm bảo các giá trị và nguyên tắc này hoạt động hiệu quả trong dự án này?